

ΟΡΓΑΝΟΝ ΤΟΥ
ΣΥΛΛΟΓΟΥ
ΥΠΑΛΛΗΛΩΝ
ΕΘΝΙΚΗΣ
ΤΡΑΠΕΖΗΣ

ΤΡΑΠΕΖΙΤΙΚΗ

ΣΥΛΛΟΓΙΚΟΝ ΔΕΛΤΙΟΝ

ΓΡΑΦΕΙΑ: ΑΜΕΡΙΚΗΣ 19
ΤΗΛ. 27.944

ΜΗΝΙΑΙΑ ΕΚΔΟΣΙΣ

ΝΟΕΜΒΡΙΟΣ 1938
ΕΤΟΣ Δ' ΑΡΙΘ. ΦΥΛΛΟΥ 50

Η ΣΤΕΓΑΣΙΣ ΤΟΥ ΣΥΛΛΟΓΟΥ ΜΑΣ

Πρό τινων ημερών εὔρε τὴν λύσιν του σπουδαιότατον διὰ τὸν Σύλλογόν μας ζήτημα, ἡ στεγασίς του εἰς ἰδιόκτητον ἀκίνητον, ἡ ὁποία ἐπὶ 21 ὁλόκληρα ἔτη ἀπασχόλει τὰς ἐκάστοτε Διοικήσεις αὐτοῦ, χωρὶς ἀποτέλεσμα, διότι τὰ παρῶν σιζόμενα πρὸς ἀγοράν ἀκίνητα ἐκρίνοντο ὡς ἀπόκεντρα ἢ ἀκριβά, ἢ ἀκατάλληλα.

Σημειώτεον, ὅτι κατὰ τὸν Νόμον δὲν ἐπιτρέπεται εἰς τὰ Σωματεῖα ἢ ἀγορὰ ἀκινήτων δι' ἐκμετάλλευσιν, ἐπομένως δὲν ἦτο δυνατὴ ἡ ὑπὸ τοῦ Συλλόγου ἀπόκτησις ἀκινήτου, μεγαλύτερου ἐκείνου, τὸ ὁποῖον θὰ ἱκανοποιῇ τὰς ἰδίας ἀνάγκας στεγάσεως.

Ληξασάν τῶν σχετικῶν διαπραγματεύσεων, τὴν παρελθούσαν ἐβδομάδα ὑπεγράφη ὑπὸ τοῦ Προέδρου τοῦ Συλλόγου μας κ. Παν. Λυκιαρδοπούλου τὸ συμβόλαιον τῆς διὰ λογαριασμὸν τοῦ Συλλόγου καὶ ἀντὶ τιμῆματος δρ. 3.000.000 ἀγορᾶς τῶν δύο τελευταίων ὁρόφων τῆς ἐπὶ τῆς ὁδοῦ Ἀκαδημίας 52 καὶ ἑνὸς τοῦ Θεάτρου «Ὀλύμπια» ἀνεγειρομένης πολυπόρου πολυκατοικίας, ὅπου ἄλλοτε τὸ ἀκίνητον ἰδιοκτησίας κ. Κων. Τσαλδάρη.

Εἰς τὴν ἰδίαν πολυκατοικίαν θέλει στεγασθῇ καὶ ὁ Δικηγορικὸς Σύλλογος.

Εἶναι γνωστὸν, ὅτι μέχρι τοῦδε ὁ Σύλλογός μας ἐστεγάζετο ἐπ' ἐνοικίῳ εἰς διάφορα ἀκίνητα, ἐκ τοῦ τρόπου δὲ τοῦτου τῆς στεγάσεως ὅχι μόνον ἐπεβαρύνετο μὲ σημαντικῶτατον μηνιαῖον μίσθωμα, ἀλλὰ καὶ δὲν ἐκάλυπτε τὰς ἀνάγκας ἀνέτου καὶ ἀξιοπρεποῦς ἐγκαταστάσεως τῶν γραφείων καὶ τοῦ ἐντευκτηρίου τῆς Λέσχης.

Ἦδη εἰς τὴν νέαν ἐγκατάστασιν ὁ Σύλλογος διαθέτει μεγάλην αἵθουσαςυγκεντρώσεων καὶ διαλέξεων 100 τετρ. μέτρων περίπου, αἵθουσας ἐστιατορίου κατὰ τι μικρότεραν καὶ πολυλὰς ἄλλας ἀνέτους αἰθούσας βιβλιοθήκης, διδασκαλίας, γραφείων κλπ. ὡς καὶ ἀποκλειστικὴν χρῆσιν τράτας, ἀποκτὰ δηλ. τελείως συγχρονισμένην καὶ ἀνάλογον πρὸς τὰς ἀνάγκας καὶ τὴν ἐν τῇ κοινωνίᾳ θέσιν καὶ ἀποστολὴν αὐτοῦ στέγην.

Τὰ ἀνωτέρω ἐπετεύχθησαν διὰ τῶν ἰδίων κεφαλαίων τοῦ Συλλόγου καὶ διὰ δανείου δρ. 2.000.000, ὅπερ ἐχορηγήθη αὐ-

τῷ ὑπὸ τῆς Ἐθνικῆς Τραπεζῆς, ὑπὸ ὅρους μὴ καθορισθέντας μὲν εἰσέτι, ἀλλὰ πάντως ἐνοίκους, εἰς τρόπον ὥστε ἡ τοκοκρεωλυτικὴ δόσις τοῦ δανείου νὰ εἶναι κατωτέρα τοῦ δι' ἐνοίκιον διατιθεμένου ἐτησίως ποσοῦ, συνυπολογιζομένων καὶ τῶν εἰσοδημάτων τῆς ἐπενδυσθείσης ἤδη περιουσίας τοῦ Συλλόγου.

Τοιοτοτρόπως ἐλύθη ὁριστικῶς ζήτημα, τὸ ὁποῖον ὑπὸ πάντων τῶν μελῶν τοῦ Συλλόγου ἐθεωρεῖτο καὶ ὄριμον καὶ πληροῦν ἐπιτακτικὴν πλέον ἀνάγκην καὶ ἀπέκτησεν ὁ Σύλλογός μας, ὑπὸ συμφερωτάτους οἰκονομικοὺς ὁρους, ἀρίστην ἐγκατάστασιν εἰς κεντρικωτάτην καὶ ἐγγὺς τῆς Τραπεζῆς θέσιν, ἡ ἐγκατάστασις δ' αὕτη θὰ ἐπιτρέψῃ τὴν ἀσυγκρίτως καλλιτέραν ἐξυπηρέτησιν τῶν συναδέλφων καὶ τὴν περαιτέρω ἐξελίξιν τοῦ Συλλόγου.

Διὰ τὴν δοθεῖσαν λύσιν ὀφείλονται θερμόταται εὐχαριστίαι πρὸς τὴν Σεβαστὴν Διοίκησιν τῆς Ἐθνικῆς Τραπεζῆς τῆς Ἑλλάδος εὐαρεστηθεῖσαν νὰ διευκολύῃ διὰ τοῦ χορηγηθέντος δανείου τὴν πραγματοποιήσιν τοῦ σχεδίου στεγάσεως τοῦ Συλλόγου μας.

Ἐξ ἄλλου ὀφείλονται θερμόταται εὐχαριστίαι καὶ πρὸς τὴν Διοικητικὴν Ἐπιτροπὴν τοῦ Συλλόγου καὶ ἰδιαίτως εἰς τὸν Πρόεδρον αὐτῆς κ. Παν. Λυκιαρδόπουλον, διότι ἔθεσεν εἰς τὸ πρόγραμμά της καὶ ἔλυσε τόσον ἐπιτυχῶς ζήτημα ἀνταποκρινόμενον εἰς ζωηρότατον πόθον ὅλων τῶν μελῶν.

Ἡ «Τραπεζιτικὴ» χαίρουσα μεγάλως διὰ τὴν δοθεῖσαν λύσιν συχαίρει θερμῶς τὴν Διοικητικὴν Ἐπιτροπὴν τοῦ Συλλόγου νομίζει δ' ὅτι διερμηνεύει ὁμόφωνον γνώμην πάντων τῶν συναδέλφων ἐκφράζουσα ἀπὸ τῆς θέσεως ταύτης τὴν μεγίστην ἱκανοποίησιν καὶ τὴν εὐγνωμοσύνην τοῦ συναδελφικοῦ κόσμου πρὸς τοὺς δύο πρωτεργάτας τῆς πραγματοποιήσεως σπουδαιότητος διὰ τὴν ζωὴν τοῦ Συλλόγου μας ἰδέας, τὴν Σεβαστὴν Διοίκησιν τῆς Ἐθνικῆς Τραπεζῆς καὶ τὴν ὑπὸ τὸν κ. Παναγ. Λυκιαρδόπουλον Δ. Ἐπιτροπὴν τοῦ Συλλόγου, φιλοδοξήσανσαν νὰ ἐγγράψῃ εἰς τὸ ἐνεργητικὸν της σπουδαιότατον εἰς τὴν συλλογικὴν μας ἱστορίαν ἔργον καὶ ἀξιολογωτάτην ἐπιτυχίαν.

Ταμεῖον Ὑγείας
Προσωπ. Ἐθν. Τραπεζῆς
(Τ.Υ.Π.Ε.Τ.)

Εἰδικὴ ἐγκύκλιος ὑπ' ἀριθ. 21 ΙΑΤΡΟΙ ΤΟΥ ΤΑΜΕΙΟΥ ΥΓΕΙΑΣ

Ἐν Ἀθήναις τῇ 13 8)βρίου 1938
Ἐπὶ τῇ εὐκαιρίᾳ τῆς ἀλλαγῆς διευθύνσεων ἐνίων ἐκ τῶν ἐμίσθων ἱατρῶν τοῦ Ταμεῖου, ὑπενηθίζομεν εἰς τὰ μέλη τοῦ ΤΥΠΕΤ τὰ κατοικοῦντα ἢ παρεπιδηνοῦντα ἐν Ἀθήναις, Πειραιεὶ καὶ Προαστείοις, ὅτι δύναται νὰ ἐπικαλῶνται ἀνεὺ ἀμοιβῆς τὴν ἱατρικὴν περίθαλψιν τῶν ἱατρῶν τοῦ Ταμεῖου δι' ἑαυτὰ καὶ τὰς οἰκογενείας των συμφώνως πρὸς τὰ κατωτέρω:

Α') Ἐξετάσεις ἐν τοῖς ἱατροῖς τῶν ἱατρῶν.

Οἱ ἱατροὶ τοῦ Ταμεῖου δέχονται πρὸς ἐξέτασιν ἐν τοῖς ἱατροῖς των:

Ὁ κ. Ἀλέξ. Κανδρεβιώτης καθ' ἐκάστην 4 1)2—6 μ. μ. Λέκκα 7, τηλ. 21535.

Ὁ κ. Ἀναστ. Κουτσοπέταλος καθ' ἐκάστην 5—8 μ. μ. Βερανζέρου 47 (πέμπτος ὁροφος, χρῆσις ἀνελευστηρίου) τηλ. 55195.

Ὁ κ. Σωτ. Καραμπέτσος καθ' ἐκάστην 5—6 μ. μ. Ζαΐμη 35, τηλ. 25542.

Ὁ κ. Γεωργ. Σπηλιόπουλος (παιδίατρος) καθ' ἐκάστην 8—9 π.μ. καὶ 4—6 μ.μ. Πλατεῖα Βικτωρίας 5β, τηλ. 81117.

Ὁ κ. Χαράλ. Ρηγορίδης καθ' ἐκάστην τετράγ. 63 Α/4 Φιλοθέη (μόνον τοὺς ἐν τῷ ἄνω τομεί τῆς Φιλοθέης) τηλ. 77531.

Ὁ κ. Λουῖς Φίλιπ καθ' ἐκάστην 4—5 1)2 μ.μ.—Μαυρομυχάλῃ 47, τηλ. 26421.

Β') Ἐξετάσεις ἐν τῷ ἱατροῖ τῆς Τραπεζῆς

Οἱ ὑπάλληλοι τῆς Τραπεζῆς (οὐχὶ ὅμως καὶ οἱ οἰκεῖοι αὐτῶν), δύνανται νὰ ἐξετάζωνται καὶ ἐν τῷ προχείρῳ ἱατροῖ τῆς Τραπεζῆς (Δωμάτιον Νο 195 τηλ. 475) παρὰ τῶν κατωτέρω ἱατρῶν τοῦ Ταμεῖου:

Ἀλέξ. Κανδρεβιώτης Δευτέραν καὶ Παρασκευὴν 12—2 μ.μ.

Ἀναστ. Κουτσοπέταλος Τετάρτην καὶ Σάββατον 12—2 μ.μ.

Λουῖς Φίλιπ Τρίτην καὶ Πέμπτην 10—12 π.μ.

Σωτήρ. Καραμπέτσος Δευτέραν καὶ Πέμπτην 7—8 μ.μ.

Γ') Ἐξετάσεις ἐν τῇ οἰκίᾳ τοῦ ἀσθενοῦς

Εἰς περίπτωσιν ἀσθενείας μὴ ἐπιτροπούσης τὴν ἔξοδον τοῦ ἀσθενοῦς δύνανται τὰ μέλη νὰ καλῶσι δι' ἑαυτὰ ἢ τοὺς οἰκεῖους αὐτῶν οἰονδήποτε ἐκ τῶν ἄνω ἱατρῶν.

Εἰδικώτερον οἱ κατοικοῦντες εἰς τὸν ἄνω τομέα τῆς Φιλοθέης θὰ καλῶσι τὸν κ. Χαρ. Ρηγορίδην, οἱ δὲ κατοικοῦντες εἰς τὸν κάτω τομέα θὰ καλῶσι κατὰ μὲν τὴν ἡμέραν τὸν κ. Λουῖς Φίλιπ, κατὰ δὲ τὴν νύκτα, κατ' ἐξαίρεσιν καὶ ἐφ' ὅσον εἶναι ἀπαραίτητον, τὸν κ. Ρηγορίδην.

Συνιστᾶται ὅπως ἀποφεύγεται ἡ ἐναλλὰξ πρόσκλησις τῶν ἱατρῶν, μὴ ἀποκλειομένης, ὡς εἰκός, τῆς συγχρόνου προσκλήσεως πλειόνων τοῦ ἐνὸς ἐκ τῶν ἀνωτέρω ἱατρῶν ἐν συμβουλῇ.

Ὁ Πρόεδρος
ΑΛ. ΜΑΥΡΟΜΜΑΤΗΣ

Ὁ Διευθυντῆς
Κ. ΤΡΙΠΟΣ

ΤΟ ΖΗΤΗΜΑ ΤΗΣ ΣΤΕΓΑΣΕΩΣ

Ἐκ τῆς λαμπρᾶς καὶ ἀνθρωπιστικῆς ἰδέας ἣτις ἐρρίφθη ὑπὸ τοῦ Διευθυντοῦ τοῦ ΤΥΠΕΤ κ. Κ. Τρίπου, διὰ τὴν κατασκευὴν οἰκημάτων ὑγιεινῶν, ἐκπηδᾷ ἀμέσως ἡ ἰδέα τῆς στεγάσεως τοῦ Προσωπικοῦ τῆς Ἐθνικῆς Τραπεζῆς καὶ ἡ ἰδέα αὕτη πρέπει νὰ κυριαρχήσῃ εἰς τὰς ψυχὰς ὅλων τῶν κ. κ. συναδέλφων.

Ἦλθε καιρὸς πλέον νὰ σκεφθῶμεν ὅτι ἡ παραμονὴ πολλῶν συναδέλφων μας εἰς ἀκατάλληλα οἰκίσματα εἶνε ἐξ ἴσου ἐπικίνδυνος καὶ εἰς αὐτοὺς καὶ τὴν ὁλομέλειάν μας, διότι αἱ ἐστὶν αὐταὶ μολύνσεως ἐπεκτείνουσι τὸ ἔργον των καὶ εἰς τὰ Γραφεῖα καὶ εἰς τὰ μέλη τῶν οἰκογενειῶν τῶν συναδέλφων, μειοῦσαι τὴν ἀποδοτικότητά καὶ φθειροῦσαι τὰς νεαρὰς υπάρξεις τῶν συναδέλφων μας, τὴν ἐλπίδα αὐτὴν τῆς αὔριον, οὐ μόνον ἑαυτῶν, ἀλλὰ καὶ τῆς πατρίδος μας.

Εἴμεθα πολλοὶ καὶ ἐπομένως πρέπει νὰ ὑπολογίζηται τὸ κακὸν τὸ ὁποῖον γίνεται εἰς μίαν τοιαύ-

την ομάδα, ὡς μία ἐπιδημία εἰς μίαν πόλιν καὶ δέον νὰ ληφθῶσι τὰ κατάλληλα μέτρα.

Ἡ ἴδρσις ἐνὸς οἰκοδομικοῦ συνεταιρισμοῦ, μελετωμένη καταλλήλως καὶ μὲ καλοὺς συνδυασμοὺς θὰ εἰσπορέσῃ νὰ μετριάσῃ τὸ κακὸν τοῦτο;

Εἶνε ἀληθὲς ὅτι ἕνας τοιοῦτος ὁργανισμὸς πολλάκις βαρυνῶναι τὰ μέλη του, ὅπως ἔχομεν πολλὰ παραδείγματα τοιαῦτα.

Ποῖον λοιπὸν τρόπον νὰ ἀκολουθήσωμεν εἰς τὸ γενικὸν τοῦτο ζήτημα ἵνα φθάσωμεν εἰς τὸν σκοπὸν μας;

Ἄς ἐξετασθῇ λοιπὸν τὸ ζήτημα τοῦτο, μὲ τὴν σοβαρότητα πού τίθεται καὶ θὰ ἐξευρεθῇ ἐξάπαντος εἰς τρόπον ἐξυπηρετικόν, ὁ καταλληλότερος διὰ τὴν περίπτωσιν τῆς μεγάλης οἰκογενείας τῶν ὑπαλλήλων τῆς Ἐθνικῆς Τραπεζῆς.

Μετὰ πλείστης τιμῆς
ΕΥΘ. Μ. ΜΠΟΥΝΤΩΝΑΣ
Παρὰ τῷ Ὑπ.ματι Θεσ/νίκῃ

ΕΠΙΜΕΛΗΤΕΙΑ ΜΟΡΦΩΣΕΩΣ

Ο ΚΑΘΗΓΗΤΗΣ κ. Ε. VEDOVA

Ὁ καθηγητῆς τῆς Ἀγγλικῆς γλώσσης ἐσωτερικῆς Σχολᾶς τοῦ Συλλόγου κ. Ε. Vedova εἰς τὰς ἀπέστειλεν πρὸς τὸν κ. Πρόεδρον τοῦ Συλλόγου ἐπιστολὴν δι' ἣς τῷ γνωρίζει ὅτι ἡ σοβαρὰ του ἀσθένεια ἀφ' ἐνὸς ὡς καὶ ὁ διορισμὸς του εἰς τὸ Ἰνστιτοῦτον ἀγγλικῶν σπουδῶν ἀφ' ἑτέρου τὸν ἀναγκάζουν νὰ ὑποβῇ τὴν παραίτησίν του ἀπὸ τὴν θέσιν του εἰς τὸν Σύλλογον διὰ τὴν ὁποίαν ἦτο τόσον ὑπερήφανος.

Ὁ κ. Η. Vedova ἐκφράζει ἐν τέλει τὰς θερμὰς του εὐχαριστίας

τόσον πρὸς τοὺς κατὰ διαφόρους ἐποχὰς ἀρμοδίους ἐπιμελητὰς τῆς Μορφώσεως ὅσον καὶ πρὸς τοὺς μαθητὰς του διὰ τὴν συνεργασίαν καὶ ἐκτίμησιν δι' ἣς τὸν περιέβαλον.

Ἡ Διοικ. Ἐπιτροπὴ λαβοῦσα γνώσιν τῶν ἐν τῇ ἄνω ἐπιστολῇ ἐκτεθέντων μὲ μεγάλην λύπην ἀπεδέχθη τὴν παραίτησιν τοῦ κ. Ε. Vedova, ἐκφράσασα αὐτῷ τὰς θερμὰς της εὐχαριστίας διὰ τὴν ἐπιτυχῇ πολυετῇ δράσιν του ὡς καθηγητοῦ τῆς Ἀγγλικῆς εἰς τὰς σχολὰς τοῦ Συλλόγου μας.

Προμηθευτικὸς συνεταιρισμὸς τῶν Ὑπαλλήλων τῶν Τραπεζῶν Ἐθνικῆς, Ἑλλάδος καὶ Κτηματικῆς

ΠΡΑΤΗΡΙΟΝ ΥΦΑΣΜΑΤΩΝ

Παρελήφθησαν εἰς πλουσίαν συλλογὴν σχεδίων κασμήρια καὶ ἐπανωφόρια Ἀγγλικά. Σινδονόπανα καὶ χασέδες Ἀγγλίας. Κάλτσες γυναικεῖες μεταξωτὲς εἰς νέας ἐξαιρετικὰς ποιότητας ἐκ Γερμανίας. Εἶδη ἐπιπλώσεων. Μάλλινα γυναικεῖα ὑφάσματα τῶν καλυτέρων Ἀγγλικῶν καὶ Ἑλληνικῶν ἐργοστασιῶν.

Μεταξωτὰ γυναικεῖα ὑφάσματα. Αἱ καλλίτεροι δημιουργίαι τῆς ἐποχῆς.

Κουβέρται μάλλινοι, Προσόψια, Μπουρνούζια, ἐσώρρουχα

ΠΡΑΤΗΡΙΟΝ ΕΔΩΔΙΜΩΝ

Παρελήφθησαν παρὰ τοῦ Πρατηρίου Ἐδωδίων τὰ κάτωθι εἶδη:

1. Φακὲς ψιλές.
2. Μπιζέλι κομμένο.
3. Ρεβύθια ψιλὰ.
4. Μέλι Ναυπλίου.
5. Φασόλια ψιλὰ Καλαβρύτων
6. Φασόλια Σερβίας.

γυναικεῖα μεταξωτὰ εἰς πλουσιωτάτην συλλογὴν.

Οἱ κ. κ. συνεταῖροι πρὸ πάσης προμηθείας των διὰ τὴν χειμερινὴν περίοδον, παρακαλοῦνται ὅπως ἐπισκεφθῶσι τὸ πρατήριον ὑφασμάτων ὅπου θὰ εὕρωσι τὰ καλύτερα εἶδη καὶ εἰς εὐφθηνότερας τιμὰς.

Α'. ΘΕΑΤΡΟΝ

Keith Winter: Τὸ Φεγγαροβό-
λημα: Ὁ θίασος Ἀνδρεάδη ἔ-
καμιν ἑναρξιν τῶν παραστά-
σεων τῆς χειμερινῆς περιόδου
μὲ τὸ ἐν ἐπικεφαλίδι ἔργον.

Ὁ συγγραφεὺς παρουσιάζει
ἕνα δράμα ποῦ παίζεται με-
τὰ τῶν 6 προσώπων τῆς οἰκο-
γενείας Λίντεν, ἕνα δράμα
μὲ ὑπόθεσι συνειθισμένη,
τὸ ὁποῖον ὅμως στίς 3 πρῶ-
τες πράξεις του—γιατὶ γιὰ
τὴ τέταρτη ἔχουμε ἀρκετὰς ἐπι-
φυλάξεις—ἐκτυλίσσεται σὲ ἀτ-
μόσφαιρα βαρείας Ἰψενικής τρα-
γωδίας. Μὲ σκηνικὴ οἰκονομία
περίφημη, τελείαν διαγραφὴν
χαρακτήρων καὶ διάλογο ἀρι-
στοτεχνικὸ προκαλεῖ τὴν βαθύ-
τερη καὶ ἐσωτερικώτερη συγκί-
νησι τοῦ θεατοῦ. Καὶ μολονότι
ὁ χαρακτήρ τῆς Μαργιέλας ὁ
κυριώτερος τοῦ ἔργου εἶναι κά-
πως κατώτερα ἀπ' τοὺς ἄλλους
σκισαρισμένος, ἐν τούτοις ἡ
ἀληθοφάνεια τοῦ μύθου δὲν
μεινώνεται καὶ ἡ ἔλλειψις αὐτῆς
ἀντισταθμίζεται ἀπ' τὸν ὑπέρο-
χο τύπο τῆς Ἰουδήθ, ἡ ὁποία
βρήκε ἀπαράμιλλη ἐρμηνεύτρια
στὸ πρόσωπο τῆς Κας Ἀννας
Λώρη, ἡ ὁποία μὲ τὸ συγκρα-
τημένο ἐσωτερικὸ παίξιμό της
—ὀλίγον ἀδύνατο στὴν τελευ-
ταία συγκλονιστικὴ σκηνὴ τῆς
Γ' πράξεως— προέβαλεν ὡς
καλλιτεχνικὴ ἀξία τῆς Ἑλλη-
νικῆς σκηνῆς.

Ἔνα ἀκόμη διέρρευσε ἐτος
καὶ τὸ Ἑλληνικὸν Μελόδραμα
φερόεικον καὶ ἀνοργάνωτον,
ἤρχισε τὰς παραστάσεις του
εἰς τὰ «Ὀλύμπια». Εἰς τὰς 23
Ὀκτωβρίου ἐδόθη ὁ «Ἐρνάνης»
τοῦ Verdi μὲ πρῶτην ἐμφάνι-
σιν τοῦ τενόρου κ. Μιχαήλ Κο-
ρώνη. Πρόκειται περὶ νέου καλ-
λιτέχνου προικισμένου μὲ φω-
νὴν ἑξαιρετικὴν μετάλλου, ὁ
ὁποῖος δίδει τὰς καλυτέρας
ὑποσχέσεις διὰ τὸ μέλλον.
Παραλλήλως ἡ σκηνικὴ ἐμφά-
νις τοῦ ὑπῆρξεν ἀξιόλογος
καὶ ἡ ἡθοποιὰ τοικαλήν, ἰδίως
εἰς τὴν σκηνὴν τοῦ θαύτου
τῆς τελευταίας πράξεως. Τὸν
ρόλον τῆς Ἑλβίρας ἐκράτησε
μὲ τὴν γνωστὴν τέχνην. τῆς ἡ
ἐξαιρετικῆς Ἑλληνικῆς ὑψίφωνος
Κα Μιρέλλ Φλερύ. Ὅσον ἀφο-
ρᾷ τὰ λοιπὰ μετέχοντα τῆς πα-
ραστάσεως πρόσωπα, τὰ κόρα,
τὸ βεστιάριον καὶ τὰς σκηνο-
γραφίας, συνετέλεσαν ὅσον ἡ-
δύνατο εἰς τὴν ἐξουδετέρωσιν
τῆς ἱκανοποιήσεως τῶν θεατῶν
ἐκ τοῦ παιξίματος τῶν δύο
πρωταγωνιστῶν. Νὰ ἐλπίζωμεν
ὅτι καλυτέραι ἡμέραι θὰ ἀνα-
τεílουν διὰ τὸ φιλόμουσον κοι-

ΠΝΕΥΜΑΤΙΚΗ ΚΙΝΗΣΙΣ

νὸν τῆς πρωτεύουσας καὶ ὅτι
συντόμως θὰ ἴδωμεν εὐπρεπῆ
μελοδραματικὴν παράστασιν;

Β'. ΛΟΓΟΤΕΧΝΙΑ

* Ἐξ ἀφορμῆς τοῦ, εὐτυχῶς
ματαιωθέντος κατὰ τὸν παρελ-
θόντα μῆνα, Εὐρωπαϊκοῦ πολέ-
μου, Γάλλος σοφός, εἰς ἀνα-
κοινώσεις του ἀναφέρει ὅτι ἀπὸ
τοῦ 1500 π. Χ. μέχρι σήμερον,
δὲν ἐσημειώθησαν εἰς τὴν ἱστο-
ρίαν τῆς Ἀνθρωπότητος εἰμὴ
227 ἔτη ἀπολύτου παγκοσμίου
Εἰρήνης.

* Οἱ Ἀγγλικοὶ «Times» κρού-
ουν τὸν κώδωνα τοῦ κινδύνου
διὰ τὴν ὁλονὴν σημειουμένην
μείωσιν τῆς κυκλοφορίας τοῦ
Βιβλίου καὶ ὑπογραμμίζουν τὸν
ἔξ αὐτῆς κίνδυνον διὰ τὴν
Ἀνθρωπότητα. Πράγματι ἡ Εἰ-
ρηνιστικὴ προσπάθεια μόνον
ἀπὸ μορφωμένους ἀνθρώπους
δύναται νὰ προωθηθῇ καὶ πα-
ραλλήλως πρὸς τὰ Γυμναστήρια.
Ἀναγνώστηρια.

* Καίτοι παρηλθον ἀρκετοὶ
μῆνες ἀπὸ τῆς δημοσιεύσεως
τοῦ βιβλίου τοῦ C. F. Ramuz
«Besoin de grandeur», ὁ λογο-
τεχνικὸς Εὐρωπαϊκὸς τύπος ἐξ-
ακολουθεῖ ἀσχολούμενος μὲ
αὐτό. Ἡ ἀξία τοῦ ἀνωτέρου συγ-
γράμματος τοῦ Ἑλβετοῦ συγ-
γραφέως εἶναι πράγματι μεγά-
λη. Πολίτης μικροῦ ἔθνους, δια-
πιστώνει ὅτι τὰ ἔθνη αὐτὰ
ἔχουν ἀνάγκην τῆς αὐτοπεποι-
θήσεως τῶν πολιτῶν τῶν καὶ
τῆς σφυρηλατήσεως τῶν ἔθني-
κῶν ἰδανικῶν καὶ ἀναλύει εἰς
τὰς σελίδας του τὴν προσήκου-
σαν φιλοσοφίαν τοῦ συγχρό-
νου Ἀνθρώπου.

* Ἡ Ὁργάνωσις τῆς Ἑθνικῆς
Ἀναγεννήσεως τῆς Γαλλίας
ἀπένειμε τὸ μετάλλιον τοῦ με-
γαλυτέρου ἀνδρός τοῦ 1938 εἰς
τὸν κ. Neville Chamberlain.

Γ'. ΚΙΝΗΜΑΤΟΓΡΑΦΟΣ

* Ἐπ' εὐκαιρίᾳ τῆς δεκαετη-
ρίδος ἀπὸ τοῦ θανάτου τοῦ Ρο-
δόλφου Βαλεντίνου ἐξεδόθη βι-
βλίον ὑπὸ τὸν τίτλον: «Ἀνα-
μνήσεις ἀπὸ τὴν ζωὴν τοῦ με-
γαλυτέρου ἑραστοῦ τοῦ Κό-
σμου» ὅπερ ἐγένετο ἀνάρπα-
στον ὑπὸ τῶν θαυμαστῶν καὶ
τῶν θαυμαστῶν τοῦ ἀποθανόν-
τος γόητος. Συγχρόνως προε-
βλήθη εἰς τοὺς Ἀμερικανικοὺς
Κινηματογράφους ἡ θαυμασία
βωβὴ ταινία «Ὁ υἱὸς τοῦ Σεί-
χῃ» ἡ ὁποία τὴν ἑπιτυχίαν

εἶχε σημειώσῃ καὶ εἰς τὰς Ἀ-
θήνας.

* Εἰς τὸ Λονδῖνον προεβλή-
θη ἡ πρώτη ἐν Hollywood ται-
νία τῆς Danielle Darrieux μὲ
τὸν Douglas Fairbanks, ἐπαινε-
θεῖσα ἀνεπιφυλάκτως ὑπὸ τῆς
κριτικῆς.

Δ'. ΜΟΥΣΙΚΗ

* Εἰς τὸ Λαϊκὸν Θέατρον τῆς
Δρέσδης ἐδόθη εἰς τὰς 6 Νοεμ-
βρίου ἡ πρεμιέρα τῆς ὀπερας
«Ρόζαλιντ» ἐπὶ λιμπρέττῳ τοῦ
«Ὅπως ἀγαπᾷτε» τοῦ Σαίξπηρ
μελοποιηθέντος ὑπὸ τῆς Ἀμε-
ρικανίδος συνθέτιδος, Florence
Winkham.

* Εἰς τὰς 21 Νοεμβρίου ἄρ-
χονται αἱ παραστάσεις τῆς Me-
tropolitan Opera τῆς Ν. Ὑόρ-
κης μὲ τὸν «Φάλσταφ» τοῦ
Βέρνι καὶ μὲ προσωπικὸν ἐνι-
σχυθὲν διὰ τῆς προσλήψεως 6
Ἰταλῶν καὶ 4 Γερμανῶν ἀμφο-
τέρων τῶν φύλων.

* Τὸ μεγαλύτερον μουσικὸν
γεγονὸς τῶν τελευταίων ἐτῶν
ὑπῆρξεν ἀναμφιβόλως ἡ ὑπὸ τοῦ
Bruno Walter διεύθυνσις τῆς
ἐφετεινῆς Α'. Συναυλίας τῶν
Συνδρομητῶν τῆς Συμφωνικῆς
Ὁρχήστρας τοῦ Ὁδείου Ἀθη-
νῶν. Ὁ διαπρεπὴς ἀρχιμουσι-
κὸς μετέδωσε εἰς τὸ πλημμυρη-
σαν τὴν αἶθουσαν τοῦ «Πάλ-
λας» ἐκλεκτὸν Ἀθηναϊκὸν κοι-
νὸν αἰσθητικὴν καὶ πνευματι-
κὴν συγκίνησιν ἄνευ προηγου-
μένου. Ἡ ὀρχήστρα ὑπὸ τὴν
διεύθυνσιν τῆς μπαγκέτας τοῦ
μεγάλου Μύστου τῆς Τέχνης,
ἐξετέλεσε μὲ ἀξιοσημείων ἐπι-
τυχίαν καὶ ἀπόλυτον κατα-
νόησιν σελίδας τοῦ Weber, τὰς
ἀβράς καὶ λεπτεπιλέπτους συγ-
χορδίας τοῦ Mozart, τὴν τιτάν-
ιον καὶ μεγαλοφυᾶ «ἐβδόμην»
τοῦ Μπετόβεν καὶ τὴν Εἰσαγ-
γωγὴν τοῦ συγκλονιστικοῦ καὶ
ὀμιχλώδους «Τριστάνου καὶ Ἰ-
ζόλδης» τοῦ Wagner. Ὁ πιανί-
στας κ. Riefling ἔπαιξε μὲ ἀπό-
λυτον κυριαρχίαν, ἐκφραστικό-
τητα καὶ εἰργνη ἀντίληψιν ἕνα
ἀστραπηβόλον κονσέρτο τοῦ
Geirg καταχειροκροτηθεὶς. Ὁ
μεγάλος μαέστρος ἐδέχθη νὰ
διευθύνῃ καὶ ἑκτακτον συναυ-
λίαν τῆς Ὁρχήστρας εἰς τὰς 31
Ὀκτωβρίου μετὰ τὴν ὁποίαν
ὡς καὶ κατὰ τὴν πρώτην ἀπε-
θεώθη ἀπὸ τὸ Κοινὸν εἰς τὸ
ὁποῖον ἐχάρισε τόσας ὥρας
ἀληθμονήτου καλλιτεχνικῆς ἀ-
πολαύσεως.

Ε'. ΚΑΛΑΙ ΤΕΧΝΑΙ

* Μεγάλην ἐπιτυχίαν ἐσημεί-
ωσεν ἡ ἐγκαινιασθεῖσα τὴν 16
Ὀκτωβρίου εἰς τὸ Παρίσι 33η
Διεθνὴς ἔκθεσις τῶν ἑρασιτε-
χνῶν φωτογράφων μὲ συμμε-
τοχὴν 27 Κρατῶν, μετὰ τῶν
ὁποίων διεκρίνοντο καὶ ὑπερή-

ρεσαν αἱ Ἀμερικανικαί, Κινε-
ζικαί καὶ Ὁλλανδικαὶ φωτο-
γραφίαι.

* Μεταξὺ τῶν κηρυχθέντων
ὡς καλλιτεχνικῶν θησαυρῶν
ἐν Γαλλίᾳ, οἵτινες ὑπάγονται
εἰς τὴν προστασίαν τῆς παθη-
τικῆς ἀεραμύνης περιελήφθη-
σαν καὶ οἱ περίφημοι ὑλοπι-
νακες τῶν Μητροπόλεων, οἵτι-
νες θ' ἀφαιροῦνται πάραυτα ἐν
διδομένῳ κινδύνῳ καὶ θὰ φυ-
λάσσωνται ἐν ὑπογείοις.

* Παρὰ τὴν δραματικὴν κρί-
σιν τὴν ὁποίαν διήλθεν ἡ Τσε-
χοσλοβακία, ἐγένοντο πρὸ μῆ-
νός τὰ ἐγκαινία τοῦ Θεατρι-
κοῦ Μουσείου τῆς Πράγας.

ΣΤ'. ΔΙΑΦΟΡΑ

Ὁ κ. Albert d Oliveira δια-
τελέσας ἐπὶ πολλὰ ἔτη πρε-
σβευτῆς τῆς Πορτογαλλίας ἐν
Βέρνη, δημοσιεύει τὰς ἀληθμο-
νήτους ἐντυπώσεις του ἐκ τῆς
παραμονῆς του εἰς τὴν θαυμα-
σίαν αὐτὴν χώραν τῆς Μεσευ-
ρώπης. Μεταξὺ ἄλλων τονίζει
ὅτι ἐκεῖ ἔμαθε πῶς διοικοῦνται
οἱ Λαοί, ποῖαν ἐπίδρασιν ἔχουν
ἡ ἀπλότης τῶν τρόπων καὶ ἡ
εἰλικρινὴς μετριοφροσύνη, ἐπὶ
τῆς κοινωνικῆς εἰρήνης καὶ ἀρ-
μονίας, ποῖα εἶναι ἡ ὕγις ἔν-
νοια τῆς ἀγάπης τῆς Πατρίδος,
πῶς ὀργανοῦται ἡ μετὰ τῶν
ἀτόμων κοινωνικὴ πρόνοια
κλπ. Καὶ καταλήγει τονίζων
ὅτι ἡ Ἑλβετία ἔχει τὸ ἐργατι-
κώτερον Κοινοβούλιον, τὸν σο-
βαρώτερον τύπον καὶ τὴν ὑγιε-
στέραν Κοινὴν Γνώμην.

* Ἐξ ἀφορμῆς τοῦ κατὰ τὸν
τελευταῖον μῆνα σφύριγματος
ὑπὸ τῶν θεατῶν ἔργου ἀναβι-
σθέντος εἰς τὴν Γαλλικὴν Κωμω-
δίαν εὐρυτάτη ἐγένετο συζήτη-
σις ἐπὶ τοῦ θέματος εἰς τὸν τύ-
πον. Ἐπεκράτησεν ὅμως τελι-
κῶς ἡ περίφημος ἀποφίς τοῦ
Boileau ὅτι τὸ σφύριγμα :

C'est un droit qu' à la
porte on achète en entrant.

* Ἐξ ἀφορμῆς τῆς ἰδρύσεως
ἰδιωτικοῦ Μουσείου τῆς Σάρρας

Μπερνάρ ἐν Παρισίοις ἀνεκι-
νήθη τὸ ζήτημα τῆς ἡλικίας τῆς
ἐκλιπούσης τραγωδοῦ τὴν ὁ-
ποῖαν αὕτη ἐπιμελῶς ἀπέκρυ-
πτε. Καὶ οὕτω οἱ ἀρμόδιοι εὐ-
ρίσκονται ἐν ἀμηχανίᾳ προκει-
μένου νὰ καθορισθῇ ὁ προσε-
χὴς ἑορτασμός τῆς ἑκατονταε-
τηρίδος ἀπὸ τῆς γεννήσεώς
τῆς.

* Ἐπ' εὐκαιρίᾳ τοῦ ἑορτα-
σμοῦ τῆς ἐβδομηκονταπενταε-
τηρίδος τοῦ Ἑλβετικοῦ Al-
ping Club διεπιστώθη ὅτι τοῦτο
ἔχει ἰδρύσει 116 καταφύγια εἰς
τὰ Ἑλβετικά ὄρη ἀντὶ δαπάνης
32,50,000 φράγκων καὶ ὅτι ἀ-
ριθμεῖ 84 τμήματα μὲ 31.226
μέλη καὶ 628 ὁδηγούς διπλω-
ματούχους.

N. M.

ΕΠΙΜΕΛΗΤΕΙΑ ΜΟΡΦΩΣΕΩΣ

ΑΝΑΚΟΙΝΩΣΙΣ

Παρὰ τοῦ κ. Γεωργίου Παπ-
παδιαμαντοπούλου ἐξεδόθη καὶ
ἐκυκλοφόρησεν τὸ βιβλίον: «Ἰ-
στορικαὶ σημειώσεις 1750-1850.
Ἐμπόριον, ἀσφάλεια, τραπεζιτι-
καὶ ἐργασίαι, νομίσματα».

Ἡ τιμὴ αὐτοῦ ὠρίσθη εἰς δρ.
40 πλέον ταχυδρομικῶν τελῶν.
Δηλώσεις γίνονται δεκταὶ παρὰ
τῇ Ἐπιμελητείᾳ Μορφώσεως.
Ἐκ τῆς Ἐπιμελητείας

ΑΝΑΤΥΠΩΣΙΣ ΠΑΝΗΓΥΡΙΚΗΣ ΕΚΔΟΣΕΩΣ

Ὁ Διοικητὴς τῆς Ἑθνικῆς Τρα-
πέζης τῆς Ἑλλάδος κ. Ἰωάν. Λο-
σόπουλος εὐηρεστήθη νὰ ἐγκρίνῃ
τὴν ἐπιμελείαν τῆς Διευθυνούσης
Ἐπιτροπῆς τῆς «Τραπεζικῆς»
καὶ δαπάναις τῆς Τραπεζῆς ἀνατύ-
πωσιν εἰς 7000 ἀντίτυπα τῆς πα-
νηγυρικῆς ἐκδόσεως τῆς «Τραπε-
ζικῆς», ἡ ὁποία ἐκυκλοφόρησεν
ἐπὶ τῇ πεντηκονταετηρίδι τῆς ὑ-
πηρεσίας του παρὰ τῇ Ἑθνικῇ
Τραπεζῇ.

Ἡ προηγουμένη ἐκδοσις ἐκυ-
κλοφόρησε μόνον μετὰ τῶν συν-
δρομητῶν μας καὶ δὲν κατορθώ-
θη ὥς ἐκ τούτου νὰ ἱκανοποιη-
θοῦν αἰτήσεις πλείστων φίλων τῆς
Τραπεζῆς ἐν Ἑλλάδι καὶ τῷ ἔξω-
τερικῷ καὶ ἐξεχόντων μελῶν τῆς
κοινωνίας μας, ἡ συμπάθεια τῶν
ὁποίων καὶ ὁ θαυμασμὸς διὰ τὴν
προσωπικότητα τοῦ κ. Διοικητοῦ
ἐξεδηλώθη ζωηρότατα ἐπὶ τῷ πα-
νηγυρισμῷ μοναδικῷ εἰς τὴν ἱστο-
ρίαν τῆς Τραπεζῆς καὶ ἐξαιρετι-
κοῦ διὰ τὰ ἑλληνικὰ χρονικά γε-
γονότος.

ΕΡΓΟΣΤΑΣΙΟΝ ΥΠΟΚΑΜΙΣΩΝ

ΕΛΛΑΣ

ΑΔΕΛΦΩΝ ΧΑΡ. ΔΟΥΜΑ

ΘΕΜΙΣΤΟΚΛΕΟΥΣ 12 - ΑΘΗΝΑΙ

ΤΗΛΕΦ. 31-496

Εργοστάσιον Πειραιῶς, ΙΑΚΩΒΟΥ ΔΡΑΓΑΤΣΗ 3
Τηλέφ. 41-610

Πρὸς τὰ ἀξιότιμα μέλη τοῦ προμηθευτικοῦ (συν)σμοῦ τῶν
ὁπαλλήλων τραπεζῶν Ἑθνικῆς, Ἑλλάδος καὶ Κτημ)κῆς
Ἐνταῦθα

Κύριον

Λαμβάνομεν τὴν τιμὴν νὰ γνωρίσωμεν ὅτι εἰμεθα διατεθειμέ-
νοι νὰ ἀναλαμβάνωμεν τὴν ῥαφὴν ὑποκαμίσεων σας ὡς καὶ τῶν μελῶν
τῶν οἰκογενειῶν σας μὲ τὰς κάτωθι τιμὰς:

Ὑποκάμισα μεταξωτὰ διπλᾷ στήθῃ, διπλῆς μαν- τιέττες καὶ 3 κολλάρια	ἀντὶ δραχ.	100
Ὑποκάμισα διάφορα διπλᾷ στήθῃ διπλῆς μαν- τιέττες καὶ 3 κολλάρια	»	70
διπλᾷ στήθῃ, μονῆς μαντιέττες καὶ 2 κολλάρια	»	60
Ὑποκάμισα Σπέρτ	»	55
Πιζάμιν διάφορες	»	100
Πιζάμιν μεταξωτῆς	»	150

Εἰδικότες διὰ robes de chambre καὶ veston.
Παρακαλοῦμεν νὰ σημειώσητε ὅτι ἐάν, παρὰ τὴν καταβαλομένην ἐν
τῇ ἐργοστασίῳ μας φροντίδα τῆς ἀριότητος ἐξυπηρητήσεως τῆς πελατείας,
παραδοθῇ ἐργασία ἐλαττωματικὴ, ὑποχρεούμεθα εἰς τὴν ἄμεσον ἀντικα-
τάστασιν τοῦ εἰδους.

Μετὰ τιμῆς

ΑΔΕΛΦΟΙ ΧΑΡ. ΔΟΥΜΑ

Θεμιστοκλέους 12—Ἀθήναι

Ἰακώβου Δραγάτη 3—Πειραιᾷ

ΕΚΔΟΣΕΙΣ

Κατὰ τὸν διαρρεῦσαντα μῆνα ἐλά-
βομεν τὰς κάτωθι ἐκδόσεις:

- 1) Σταφιδικὸν Δελτίον, μηνιαία ἔκ-
δοσις Αὐτονόμου Σταφιτικοῦ Ὁρ-
γανοῦ. Μάϊος-Αὐγουστος 1938.
- 2) Bulletin Economique et Finan-
cier, τριμηνιαία ἐκδοσις τῆς Τραπέ-
ζης Ἀθηνῶν. Σεπτέμβριος 1938.
- 3) Μηνιαῖον Δελτίον Ἑλληνικοῦ Ἐμ-
πορικοῦ Ἐπιμελητηρίου Ἀλεξανδρεί-
ας. Σεπτέμβριος 1938.
- 4) Ὁ Συνεταιριστής, μηνιαῖον συ-
νεταιριστικὸν περιοδικόν. Σεπτέμβρι-
ος 1938.
- 5) Δελτίον Συνδέσμου Ἀνωνύμων
Ἑταιριῶν, μηνιαῖον Ὁργανον τοῦ
Συνδέσμου τῶν ἐν Ἑλλάδι Ἀνωνύ-
μων Ἑταιριῶν. Σεπτέμβριος 1938.
- 6) Τὸ Βουνό, μηνιαῖον Δελτίον τοῦ
Ἑλληνικοῦ Ὁρειβατικοῦ Συνδέσμου.
Νῆμβριος 1938

ΠΙΝΑΚΕΣ

ΤΑΧΕΙΑΣ ΕΥΡΕΣΕΩΣ ΤΟΚΩΝ

Ἐξεδόθη εἰς ἕνα εὐχρηστον τόμον καὶ ἀπεστάλη
ἤδη εἰς τοὺς ἐγγραφέντας μέσω τῆς Τραπεζικῆς κ.
κ. συνδρομητὰς τὸ ὑπὸ τὸν τίτλον «Πίνακες Ταχείας
εὐρέσεως τόκων» νέον τοκολόγιον τοῦ κ. Σ. Μαρούδα.

Τὸ βιβλίον τοῦτο διαίρεται εἰς δύο τεύχη καὶ
περιλαμβάνει εἰς 320 σελίδας πίνακας ἐξυπηρετοῦντας
δι' ἀπλουστάτης καὶ εὐλήπτου μεθόδου τοὺς ὑπολογι-
σμοὺς τόκων μὲ ἔτος πολιτικὸν καὶ ἐμπορικὸν ὡς καὶ
πίνακας ἀνατοκισμοῦ καὶ χρεωλυσίας ἀπὸ ἐνὸς μέχρι
πεντηκοντα ἐτῶν διὰ τὰ συνηθέστερα ἐπιτόκια.

Οἱ ἐπιθυμούντες τὴν ἀποκτησὴν αὐτοῦ, δέον νὰ
ἀποστείλωσιν εἰς τὸν κ. Μαρούδαν—Ἑθνικὴν Τραπέ-
ζαν Ἀθῆνας— διὰ ταχυδρομικῆς ἐπιταγῆς δραχμὰς
ἐκατὸν δέκα πέντε (115.—) ἥτοι δραχ. 100.— δι' ἀντί-
τιμον τῶν δύο τευχῶν τοῦ βιβλίου καὶ δραχμὰς 15 δι'
ἔξοδα ἀποστολῆς αὐτοῦ ἐπὶ συστάσει.

ΙΝΣΤΙΤΟΥΤΟΝ ΦΥΣΙΚΗΣ ΑΓΩΓΗΣ ΕΘΝΙΚΗΣ ΤΡΑΠΕΖΗΣ

Εἰς τὸ ὑπ' ἀριθμ. 33 Συλλογικὸν Δελτίον τῆς «Τραπεζικῆς» τοῦ Ἰουνίου. π. ἔ. εἶχεν δημοσιευθῇ ἐκτενὴς περιγραφὴ

Καὶ εἶναι τὸ Ἰνστιτοῦτον τῆς Τραπεζῆς μοναδικὸν διὰ τοὺς ἐξῆς κυρίους λόγους: Περιλαμβάνει πολλὰ τμήματα, λό-

οθεραπείας. Εὐρίσκεται ἐντὸς τῆς Τραπεζῆς, εἶναι ἐστεγασμένον, μὲ ἅπλετον φωτισμόν, ἰδεώδη ἀερισμόν κεντρικὴν θέρμασιν καὶ λαμπρὰς ἐγκαταστάσεις λουτρῶν ὥστε νὰ ἐξασφαλίζεται ἡ οἰκονομία χρόνου τῶν ἀσκουμένων ἐκ τοῦ προσωπικοῦ ἢ δυνατότης τῆς ἀσκήσεως μὲ οἰανδήποτε καιρικὴν συνθήκην, καὶ ἡ ἄνετος ἐν αὐτῷ παραμονὴ καὶ ἀσκήσεις. Τέλος εἶναι τὸ πρῶτον εἰς τὸ εἶδος τοῦ Ἰνστιτοῦτον Φυσικῆς ἀγωγῆς ἰδρυόμενον παρὰ ἐργοδότη τοῦ πρὸς χρήσιν τοῦ προσωπικοῦ του.

Πάντες οἱ γνωρίσαντες τὸ Ἰνστιτοῦτον ἐκφράζονται μετὰ θαυμασμοῦ διὰ τὸ ἐπιτελεσθὲν ἔργον καὶ συγχαίρουν θερμῶς τοὺς σχόντας τὴν πρωτοβουλίαν ἐνὸς τοιοῦτου μοναδικοῦ ἔργου Διοικητὰς τῆς Τραπεζῆς. Ἐπανελημμένως ἐδημοσιεύθησαν ἔρευναι καὶ περιγραφαὶ εἰς τὸν τύπον.

Τὸ Προσωπικὸν τῆς Τραπεζῆς εἶναι εὐγνώμον πρὸς τοὺς Σοὺς Διοικητὰς τοῦ διότι τοὺς

οὖναι νὰ μεριμνῶσι περὶ τῆς φυσικῆς ἀγωγῆς τοῦ προσωπικοῦ των.

Θὰ ἦτο εὐχῆς ἔργον ἂν τὸ

χοὶ ἐπενεδύθησαν διὰ ὥραίου μαρμάρου.

Σήμερον διαθέτομεν οὕτω ἐν τὸς τῶν δύο τούτων ὁρόφων,



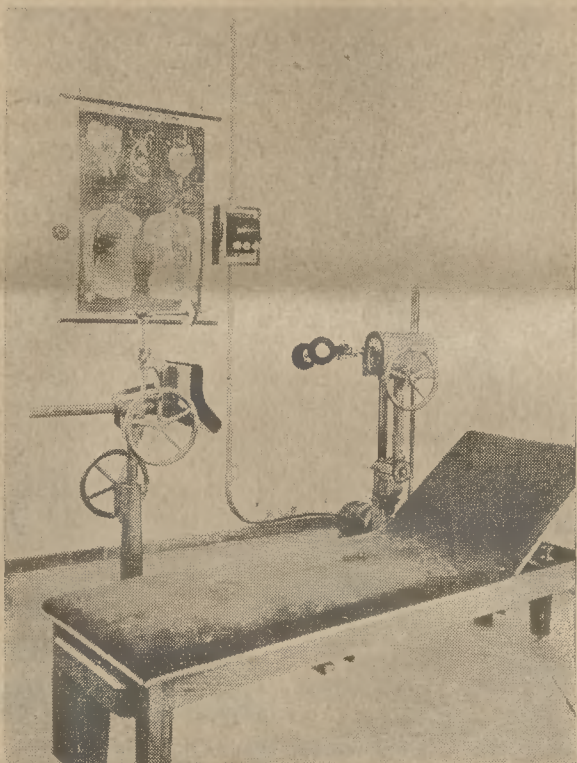
Γενικὴ ἐξωτερικὴ ἀποψὶς τῆς ταράτσας μετὰ τῶν συρματοπλεγμάτων τῆς.

τοῦ Ἰνστιτοῦτου Φυσικῆς Ἀγωγῆς τῆς Ἐθνικῆς Τραπεζῆς. Τὸ Ἰνστιτοῦτον ἐλειτούργησεν κανονικῶς μὲ λαμπρὰ ἀπολέσματα ἀπὸ τοῦ Ἰουνίου τοῦ 1937 μέχρι τοῦ Ἰουλίου τρ. ἔ. Ἡ περίοδος αὕτη εἶναι ἡ πρώτη περίοδος τῆς λειτουργίας τοῦ Ἰνστιτοῦτου ὑπὸ τὴν πρώτην του μορφήν. Κατὰ τὴν περίοδον ταύτην ἐτέθησαν ὑγιεῖς βάσεις τῆς λειτουργίας του. Ἐν τούτοις εἶχεν πλεῖστας ὅσας ἐλείψει.

Ἡ Σὴ Διοίκησις τῆς Τραπεζῆς ἀναγνωρίζουσα τὸν ὑψηλὸν προορισμόν καὶ τὴν μεγάλην χρησιμότητα τοῦ Ἰνστιτοῦτου ἐνέκρινε τὰς σχετικὰς πιστώσεις διὰ τὴν συμπλήρωσιν τῶν ἐλλείψεων.

Πρὶν προβῶμεν εἰς τὴν ἀπαρίθμησην τῶν προσθηκῶν καὶ συμπληρώσεων ὡς καὶ εἰς τὴν ἐν γένει περιγραφὴν τοῦ Ἰνστιτοῦτου ὑπὸ τὴν ὠλοκληρωμένην σημερινὴν μορφήν τονίζομεν ὅτι τὸ Ἰνστιτοῦτόν μας εἶναι μοναδικὸν καὶ ὑποδειγματικόν ὄχι μόνον ἐν Ἑλλάδι ἀλλὰ καὶ ἐν τῇ Βαλκανικῇ, συμφώνως πρὸς τὰς πληροφορίας, τὰς ὁποίας κατέστη δυνατόν νὰ συγκεντρώσωμεν σχετικῶς. Κατ' ἀνεξακρίβωτον πληροφορίαν, φαίνεται, ὅτι κατασκευάζει γυμναστήριον διὰ τὸ προσωπικόν τῆς καὶ ἡ Ἐθνικὴ Τράπεζα Βουλγαρίας.

γῶ τοῦ ἀριθμοῦ καὶ τῆς ποικιλίας τῶν ἐγκαταστάσεων του (διὰ τὸν λόγον ἄλλωστε τοῦτον ἐκλήθη καὶ Ἰνστιτοῦτον καὶ ὄχι ἀπλῶς γυμναστήριον.). Θὰ περιλαμβάνῃ τμήματα: σουηδικῆς



Μία ἀποψὶς τῆς μικρῆς αἰθούσης μηχανοθεραπείας καὶ ἐξετάσεων

ἐνοργάνου καὶ μὴ γυμναστικῆς, γερμανικῆς γυμναστικῆς, ἀλτήρων καὶ βαρῶν, ἀθλοπαιδιῶν, μηχανοθεραπείας καὶ ὀρθοπεδικῆς, ὀπλομαχητικῆς κλπ. ὡς καὶ εἰδικὸν ἱατρικὸν τμήμα ἐξετάσεων, καταμετρήσεων καὶ κινήσι-

παρεχώρησαν τὰ μέσα τῆς συντηρήσεως καὶ προαγωγῆς τῆς ὑγείας των καὶ τῆς ἀναπτύξεως τῶν σωματικῶν των ἱκανότητων.

Ἡ Τράπεζα πρέπει νὰ εἶναι ὑπερήφανος διότι παραδίδει εἰς τὸ προσωπικόν τῆς μὲν τὸ ἀποτελεσματικώτερον μέσον καταπολεμήσεως τῶν κινδύνων καὶ τῆς σωματικῆς ἀσχημίας, τοὺς ὁποίους δημιουργεῖ ὁ καθηστικός βίος, εἰς τὴν κοινωνίαν δὲ μέγα πρωτοποριακὸν ἔργον πρὸ μίμησιν. Θὰ μᾶς ἐπιτραπῇ νὰ τονίσωμεν καὶ πάλιν ὅτι ἡ σπουδαιότης τοῦ ἔργου τούτου τῆς Διοικήσεως τῆς Τραπεζῆς ἐνέχει μεγαλειτέραν ἔτι σημασίαν ἂν ληφθῇ ὑπ' ὄψιν, ὅτι τοῦτο ἦτο προϊόν ἐλευθέρως βουλήσεως, πηγάσαν ἐκ τῆς πατρικῆς ὑπὲρ τοῦ προσωπικοῦ τοῦ ἱδρύματος μερίμνης τῆς Διοικήσεως, ἄνευ οὐδενὸς νομίμου ἐξαναγκασμοῦ ὡς συμβαίνει ἀλλαχοῦ π. χ. ἐν Οὐγγαρίᾳ, ὅπου οἱ ἐργοδότηι νομοθετικῶς ὑποχρε-

φωτεινὸν παράδειγμα τῆς Ἐθνικῆς Τραπεζῆς ἠκολούθουν καὶ οἱ ἄλλοι μεγάλοι οἰκονομικοὶ ὀργανισμοὶ τῆς χώρας, οἱ Δῆμοι καὶ Κοινότητες κ.λ.π.

Αἱ νέαι κατασκευαὶ καὶ προσθηκαὶ εἶναι αἱ ἐξῆς:

Περιεφράχθη ἡ ἀνατολικὴ μεγάλη ταράτσα διὰ συρματοπλέγματος ἐξ ὧν τῶν πλευρῶν καὶ ἄνωθεν, ἐφωτίσθη ἀπλῶς καὶ διευθετήθη τὸ δάπεδον καὶ τὰ στηθαῖα τῆς. Ἐσχηματίσθη οὕτω ἕνας ἰδεώδης ἀνοικτός χώρος καταλλήλως, δι' ἄλματα, τροχάδην, ἐλευθέρως ἀσκήσεως. Ὁμοίως καταλλήλως δι' ἀθλοπαιδίας καὶ ἰδία Volley - Ball καὶ Basket-Ball. Ὁμοίως δύναται νὰ παίζεται ἐκεῖ καὶ Tennys. Δυστυχῶς τὸ τελευταῖον τοῦτο μόνον ὡς προπόνησις (Πάσες) διότι διὰ κανονικὸν παίξιμον ἀπαιτεῖται πολὺ μεγαλότερα ἔκτασις.

Εἰς τὸ ἄκρον τῆς ταράτσας ἐκτίσθη καὶ μικρὰ ἀποθήκη διὰ τὴν φύλαξιν τῶν ὀργάνων καὶ τῶν ἀθλητικῶν εἰδῶν.

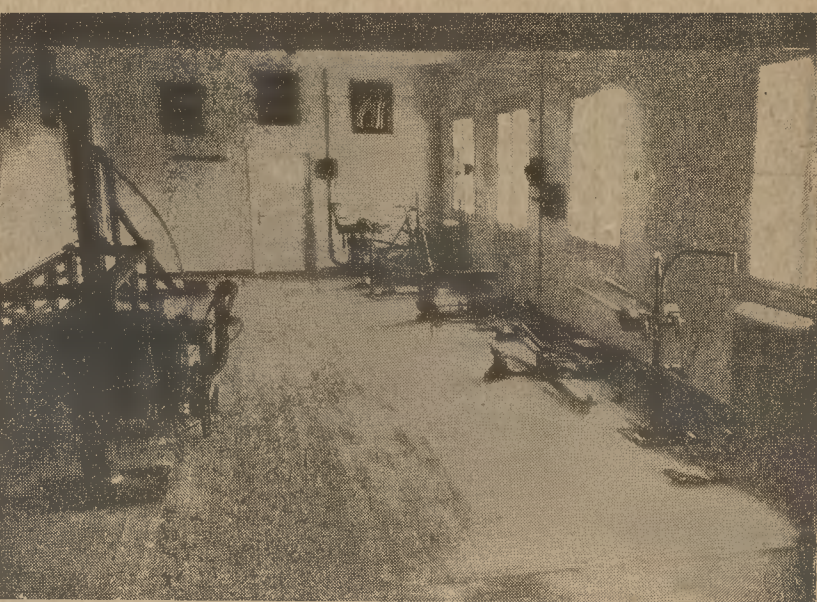
Ἐκτίσθη ἕτερος ὁροφος ἀποδυτηρίων καὶ λουτρῶν ἄνωθεν τῶν πρώτων, ἀμφότεροι δ' οἱ ὁροφοὶ τῶν λουτρῶν καὶ ἀποδυτηρίων ἐφωδιάσθησαν μὲ νέους λουτήρας, νέας ὑδραυλικὰς ἐγκαταστάσεις, οἱ δὲ τοῖ-

ὀκτῶ διαμερίσματα Douches καὶ 3 ἀποχωρητηρίων. Ὁμοίως 3 νιπτήρας χειρῶν καὶ προσώπου μὲ μεγάλους καθρέπτας, καὶ ἕνα νιπτήρα διὰ ποδόλουτρα. Ὁμοίως κατεσκευάσθησαν οἱ ἀνάλογοι πάγκοι, κρεμάστραι ἐσχάροι καὶ ἕτερα ἐξήκοντα ἀτομικὰ ἐρμάρια διὰ ἀποδυτήρια.

Τὰ δάπεδα ὧν τῶν αἰθουσῶν τοῦ Ἰνστιτοῦτου ἀπετελοῦντο πρὶν ἀπὸ τὸ παλαιὸν ἐπίστρωμα τῆς ταράτσας (μαλτεζόπλακες). Σήμερον ἐπεστρώθησαν οἱ μὲν βοηθητικοὶ χώροι (διάδρομοι, γραφεῖον, ἱατρεῖον, ἀναγνωστήριον, Bar, βοηθητικὸν ἀποχωρητήριον μετὰ νιπτήρος κλπ. διὰ ὥραίου μωσαϊκοῦ, αἱ δὲ αἶθουσαι μηχανοθεραπείας καὶ ὀπλομαχητικῆς διὰ δρυὸς καὶ τέλος ἡ μεγάλη αἶθουσα δι' ἐλαστικοῦ ξυλολίθου.

Ἡ αἶθουσα αὕτη θὰ ἐφοδιασθῇ δι' ἐξ νέων πολυζύγων μετὰ τῶν ἀναλόγων ἐδράνων. Οὕτω τὰ πολύζυγα θὰ ἀνέλθουν εἰς 17 ἐν ὅλῳ ὑπάρχει καὶ ἕτερον εἰς τὴν μεγάλην αἶθουσαν μηχανοθεραπείας.

Περὶ τῶν αἰθουσῶν μηχανοθεραπείας ὑπάρχει εἰς ἄλλην στήλην εἰδικὸν ἄρθρον τοῦ ἱατροῦ κ. Τηλεμ. Καββαδία, Διευθυντοῦ τοῦ Ἰνστιτοῦτου. Αἱ λοιπαὶ ἐγκαταστάσεις τοῦ Ἰν-



Μία ἀποψὶς τῆς μεγάλης αἰθούσης μηχανοθεραπείας καὶ ὀπλομαχητικῆς



Μία ἀποψὶς τῆς μικρῆς αἰθούσης μηχανοθεραπείας καὶ ἐξετάσεων.



Μία ἀποψὶς τῆς μεγάλης αἰθούσης μηχανοθεραπείας καὶ ὀπλομαχητικῆς

ΤΟ ΤΜΗΜΑ ΘΕΡΑΠΕΥΤΙΚΗΣ ΚΑΙ ΜΗΧΑΝΟΘΕΡΑΠΕΙΑΣ ΤΟΥ ΙΝΣΤΙΤΟΥΤΟΥ ΦΥΣΙΚΗΣ ΑΓΩΓΗΣ ΤΗΣ ΕΘΝΙΚΗΣ ΤΡΑΠΕΖΗΣ

Υπό κ. ΤΗΛΕΜΑΧΟΥ Σ. ΚΑΒΒΑΔΙΑ

Ιατροῦ—Γυμναστοῦ

Ὁ Ρ. Η. Ling ὁ θεμελιωτὴς τοῦ Σουηδικοῦ γυμναστικοῦ συστήματος διαίρει τὴν γυμναστικὴν εἰς τέσσαρας γενικὰς κατηγορίας: 1) τὴν ὑγιεινὴν ἢ παιδαγωγικὴν γυμναστικὴν, διὰ τῆς ὁποίας ὁ ἄνθρωπος καθορθώνει τὰ ὑπαγάγη τὸ σῶμα τοῦ ὑπὸ τὴν βούλησίν του, 2) τὴν στρατιωτικὴν γυμναστικὴν, κατὰ τὴν ὁποίαν ὁ ἄνθρωπος προσπαθεῖ διὰ τῆς ἰδικῆς του σωματικῆς δυνάμεως ἢ δι' ἄλλου ἀντικειμένου, π. χ. ὀπλοῦ, νὰ ὑπαγάγη τὴν βούλησιν ἄλλου τινὸς ὑπὸ τὴν ἰδικὴν του βούλησιν, 3) τὴν ἱατρικὴν (θεραπευτικὴν) γυμναστικὴν, διὰ τῆς ὁποίας ὁ ἄνθρωπος, εἴτε μόνος δι' ἰδίων στάσεων καὶ κινήσεων, εἴτε ὑποστηριζόμενος ἢ κινούμενος ὑπὸ ἄλλου τινός, ἐλαττώνει ἢ καὶ ἀπαλλάσσεται τελείως ἀπὸ διάφορα νοσήματα καὶ 4) τὴν αἰσθητικὴν γυμναστικὴν κατὰ τὴν ὁποίαν προσπαθεῖ νὰ ἐπιδείξῃ διὰ κινήσεων τὸν ἐσωτερικὸν ἑαυτοῦ.

Ἡ ἱατρικὴ ἢ θεραπευτικὴ γυμναστικὴ τοῦ Ling ἐκαλλιέργησεν τὸ πρῶτον ὑπὸ τούτου εἰς τὸ ὑπὸ τὴν διεύθυνσίν του Κεντρικὸν Γυμναστικὸν Ἰνστιτούτον τῆς Στοκχόλμης, τὸ ἰδρυθὲν τῷ 1813. Πολὺ ταχέως ἐκίνησεν τὸ ἐνδιαφέρον διακεκριμένων Σουηδῶν ἱατρῶν, ὅπως ὁ Λιέντμπεκ, ὁ Ὁρκεμαν, ὁ Χαρτέλιους κ.λ.π. οἵτινες ἐπεδόθησαν μετὰ τὴν μελέτην τῆς διὰ τῶν ἀσκήσεων θεραπείας διαφόρων νοσημάτων.

Τῷ 1827 ἰδρύθη ἐν Στοκχόλμῃ ἱδρυματικὸν περιεγράψαν διὰ μακρῶν εἰς τὸ προαναφερθὲν ὑπ' ἀριθμ. 33 Συλλογικὸν δελτίον Ἰουνίου π.ἔ.

Ἐντὸς μικροῦ χρονικοῦ διαστήματος τὸ Ἰνστιτούτον θὰ πλουτισθῇ μετὰ πλήρεις σειρὰς εἰδῶν, Volley-Ball Basket-Ball Tennis, ὀπλοσκάκι, τοξοβολία, κλπ., μετὰ ἀναπαυτικὰ καθίσματα, καὶ τραπέζια καὶ ἀθλητικὰ, γυμναστικὰ περιοδικὰ διὰ τὸ ἀναγνωστήριον. Θὰ συμπληρωθῶν τὰ ἐπιστημονικὰ ἱατρικὰ ὄργανα, καὶ τέλος θὰ συμπληρωθῶν πᾶσαι αἱ μικροελλείψεις, ὥστε νὰ ὁλοκληρωθῇ τὸ Ἰνστιτούτον καὶ χωρὶς οὕτω ἀπροσκόπτως εἰς τὴν ἐκπλήρωσιν τοῦ εὐγενοῦς καὶ ὑψηλοῦ του προορισμοῦ.

Ἰδιαίτερως ἐπιθυμοῦμεν νὰ προσθέσωμεν ἐλάχιστα διὰ τὸν τρόπον τῆς λειτουργίας τοῦ Ἰνστιτούτου.

Ὁ Διευθυντὴς τοῦ κ. Τηλεμ. Καββαδίας, Γεν. Διευθυντὴς τοῦ Πανεπιστημιακοῦ Γυμναστηρίου καὶ Ἰατρός, εἰσήγαγεν τὰ ἀτομικὰ δελτία ὑγείας. Πρὸ τῆς ἐνάρξεως τῆς ἀσκήσεως οἱ μέλλοντες νὰ γυμνασθῶσιν ὑποβάλλονται ὑπὸ τοῦ κ. Καββαδία εἰς λεπτομερῆ ἱατρικὴν ἐξέτασιν. Ὑπάρχουν εἰς τὴν διάθεσιν τοῦ ἀκριβῆ ἐπιστημονικὰ ὄργανα διὰ τὴν καταμέτρησιν τῆς ἀναπνευστικῆς ἱκανότητος καὶ τῆς ἀρτηριακῆς πίεσεως, διὰ τὴν δυναμομέτρησιν κλπ. Ἐν συνεχείᾳ ἐξετάζεται τὸ κυκλοφοριακὸν σύστημα καὶ τὸ νευρικὸν σύστημα καὶ ἐπακολουθεῖ ἡ λήψις τῶν θωρακικῶν περιμέτρων διὰ τὸν ὑπολογισμόν τοῦ ἀναπνευστικοῦ δείκτου καὶ ἡ λήψις διαφό-

νῶν ὑπὸ τοῦ φίλου τοῦ Ling ἱατροῦ Νίλς Ὁρκεμαν τὸ Ὁρθοπαιδικὸν Ἰνστιτούτον, εἰς τὸ ὁποῖον ἐπίσης ἐκαλλιέργηθη ἡ θεραπευτικὴ γυμναστικὴ τοῦ Ling.

Μετὰ τὸν θάνατον τοῦ Ling, ἐπισυμβάντα τὸν Μάϊον τοῦ 1839, ἡ διεύθυνσις τοῦ Γυμναστικοῦ Ἰνστιτούτου τῆς Στοκχόλμης ἀνετέθη εἰς τὸν μαθητὴν καὶ συνεργάτην αὐτοῦ Μπράντιγγ (1799-1881), ὁ ὁποῖος συνεπλήρωσε τὸ ἔργον τοῦ διδασκάλου του. Ὁ Μπράντιγγ κατὰ τὴν παιδικὴν αὐτοῦ ἡλικίαν ὑπῆρξε λίαν ἀσθενικὸς καὶ καχέκτης. Οἱ ἀδελφοὶ αὐτοῦ εἰς μικρὰν ἡλικίαν προσεβλήθησαν ὑπὸ φυματιάσεως καὶ ἀπέθανον. Ὁ πατὴρ τοῦ ἀπελπισθεὶς ἀπὸ τοὺς ἱατροὺς τῆς ἐποχῆς του ὠδήγησεν τὸν υἱὸν του εἰς τὸ Ἰνστιτούτον τοῦ Ling ὅπου ὁ μικρὸς, ὑποβληθεὶς εἰς συστηματικὴν θεραπείαν, ἀνέκτησε τελείως τὴν ὑγίαν του, ἐμαθήτευσεν κατόπιν παρὰ τῷ Ling, ἐγένετο καθηγητὴς τῆς Γυμναστικῆς ἐν τῷ Ἰνστιτούτῳ, διεδέχθη τὸν Ling εἰς τὴν διεύθυνσιν αὐτοῦ καὶ ἀπέθανε τέλος εἰς ἡλικίαν ὀγδοήκοντα δύο ἐτῶν.

Ὁ Μπράντιγγ, ἔχων βεβαίως λόγους νὰ εἶναι εὐγνώμων πρὸς τὴν θεραπευτικὴν γυμναστικὴν τοῦ Ling, ἐκαλλιέργησε ταύτην μετὰ ζήλου, ἐπὶ τῶν ἡμερῶν δὲ αὐτοῦ μεγάλως ἀνεπτύχθη ὁ κλάδος οὗτος τῆς γυμναστικῆς, τὸ δὲ Γυμναστικὸν Ἰνστιτούτον τῆς Στοκχόλμης ἐγένετο θεραπευτικὸν κέντρον πρωτίστης τάσεως.

ῶν ἄλλων διαστάσεων τοῦ σωματος τοῦ μέλλοντος νὰ ἀσκηθῇ. Τὸ δελτίον τοῦτο ἐνημεροῦται περιοδικῶς διὰ νέων ἐξετάσεων καὶ καταμετρήσεων πρὸς παρακολούθησιν ἐν συνδυασμῷ μετὰ τὴν τακτικὴν προσελεύσεως, τῶν ἀποτελεσμάτων τῆς προόδου τῶν γυμναζομένων, τοὺς ὁποίους καθ' ὅλην τὴν διάρκειαν τῆς ἐκγυμνάσεως παρακολουθεῖ ὁ κ. Καββαδίας οὕτως ὥστε νὰ ἔχωμεν τὰ ἀρίστα τῶν ἀποτελεσμάτων.

Κατὰ τὴν πρώτην περίοδον τῆς λειτουργίας εἴχομεν ὥπως ἀποτελέσματα ὑπερβαίνοντα πᾶσαν προσδοκίαν τόσο ἀπὸ ἀπόψεως βελτιώσεως τῆς ὑγείας, μέχρι μάλιστα θεραπείας ὀρισμένων ἐδικῶν δυσμορφιῶν καὶ ἀσθενειῶν ὅσον καὶ ἀπὸ ἀπόψεως μορφολογικῆς.

Τὰ εἰσχεθέντα ἐκ Γερμανίας ὄργανα μηχανοθεραπείας θὰ συμβάλλουν εἰς τὴν ἐπίτευξιν ταχυτέρων καὶ καλλιτέρων ἀκόμη ἀποτελεσμάτων.

Αἱ ὥραι λειτουργίας τοῦ Ἰνστιτούτου θὰ κατανεμηθῶσι κατὰ τοιοῦτον τρόπον, ὥστε νὰ καθίσταται δυνατὴ, διὰ τοὺς ἐπιθυμοῦντας, ἡ καθημερινὴ τῶν ἀσκήσεων.

Ἡ ὑπαρξὴς τῆς ταράσσας καὶ τοῦ ἀθλητικοῦ ἀναγκαίου ὕλικου ἐξασφαλίζει τὴν συγκρότησιν πλὴν τῶν γυμναστικῶν καὶ ὁμάδων ἀθλοπαιδιῶν, αἵτινες θὰ ἠδύνατον νὰ συναντῶνται μετὰ ἄλλας ξένας ὁμάδας καὶ ἰδίᾳ ἄλλων Τραπεζῶν, ὥστε νὰ δημιουργηθῇ ὀλίγον κατ' ὀλίγον ἀθλητικὴ καὶ γυμναστικὴ κίνησις μεταξὺ τοῦ τραπεζικοῦ κόσμου πρὸς ἀνυπολόγιστον ὄφελος τῆς ὑγείας τούτου.

Ὁ Ling εἰς τὸ σύγγραμμά του «Αἱ Γενικαὶ βάσεις τῆς Γυμναστικῆς» (1836) ἀφιερώνει ὁλόκληρον κεφάλαιον εἰς τὴν μελέτην τῆς διὰ τῶν κινήσεων θεραπείας διαφόρων νοσημάτων. Τῷ 1870 ἐξεδόθη ὑπὸ τοῦ ἱατροῦ Χαρτέλιους (1818-1896), καθηγητοῦ τοῦ Ἰνστιτούτου τῆς Στοκχόλμης, τὸ πρῶτον πλήρες σύγγραμμα θεραπευτικῆς γυμναστικῆς, δευτέρα ἐκδόσις τοῦ ὁποίου ἐγένετο τῷ 1883. Τὸ ἔργον τοῦτο μετεφράσθη καὶ εἰς τὴν Γαλλικὴν τῷ 1899 ὑπὸ τοῦ στρατιωτικοῦ ἱατροῦ Βυλμέν, καθηγητοῦ ἐν τῇ Γυμναστικῇ Σχολῇ τῆς Ζουανβίλλ, καὶ τοῦ ὑπολοχαγοῦ τοῦ Σουηδικοῦ στρατοῦ Αἰμιλίου Φίκ. Ὁ Καθηγητὴς Α. Βίντε, διευθυντὴς τοῦ Ὁρθοπαιδικοῦ Ἰνστιτούτου τῆς Στοκχόλμης ἐξέδωκε τῷ 1896 περισπούδαστον ἔργον περὶ θεραπευτικῆς γυμναστικῆς, τὸ «Handbok i Medicinsk och Ortopedisk Gymnastik» τὸ ὁποῖον ἔσχε τρεῖς ἐκδόσεις, μεταφρασθὲν ἐπίσης εἰς τὴν Γερμανικὴν τῷ 1897, τὴν Γαλλικὴν τῷ 1898 καὶ τὴν Ἀγγλικὴν τῷ 1902.

Τὰ ἔργα ταῦτα τοῦ Χαρτέλιους καὶ τοῦ Βίντε καθὼς καὶ πλῆθος Σουηδῶν ἱατρογυμναστῶν, πτυχιούχων τοῦ Κεντρικοῦ Γυμναστικοῦ Ἰνστιτούτου τῆς Στοκχόλμης, οἱ ὁποῖοι ἐταξίδευσαν εἰς τὸ ἐξωτερικὸν καὶ ἐγκατεστάθησαν εἰς τὰς μεγαλτέρας πόλεις τῆς Εὐρώπης καὶ τῆς Ἀμερικῆς, ἔκαμαν γνωστὴν τὴν θεραπευτικὴν γυμναστικὴν τοῦ Ling καὶ ἐξω τῆς Σουηδίας, πολλοὶ δὲ ἱατροὶ Γερμανοὶ, Ἀγγλοὶ καὶ Γάλλοι ἐνδιαφερθέντες, ἐπεσκέψθησαν τὸ Ἰνστιτούτον τῆς Στοκχόλμης καὶ ἐμαθήτευσαν ἐν αὐτῷ. Μεταξὺ τούτων ἀναφέρω τὸν Γάλλον φυσιολόγον F. Lagrange ὅστις ἀποσταλεὶς ὑπὸ τῆς Γαλλικῆς Κυβερνήσεως εἰς Στοκχόλμην, ὑπῆρξε κατὸν εἰς ἐκ τῶν ἐνθουσιωδεστέρων ὑποστηρικτῶν αὐτῆς, γράψας ἀξιόλογα ἔργα βραβευθέντα ὑπὸ τῆς Ἰατρικῆς Ἀκαδημίας τῶν Παρισίων, ὅπως τὰ «La gymnastique Suédoise étudiée à Stockholm», «La médecine par l'exercice», «Les mouvements méthodiques et la mécano-thérapie», «Le traitement des affections du coeur par l'exercice et le mouvement».

Τὸ Γυμναστικὸν Ἰνστιτούτον τῆς Στοκχόλμης ἀπέκτησε σὺν τῷ χρόνῳ δύο κλινικάς, μίαν διὰ τοὺς ἄνδρας καὶ ἑτέραν διὰ τὰς γυναῖκας, εἰς τὰς ὁποίας καθ' ἑκάστην πλῆθος ἀρρώστων ὑποβάλλονται εἰς συστηματικὴν θεραπείαν. Αἱ παρεκκλίσεις τῆς σπονδυλικῆς στήλης καθὼς καὶ ὀρισμένα νοσήματα τῶν ἀρθρώσεων, τοῦ νευρικοῦ συστήματος, τοῦ ἀνεπνευστικοῦ καὶ τοῦ πεπτικοῦ τοιοῦτου, θεραπεύονται ἐκεῖ ἀναλόγως δι' ἐδικῶν ἀσκήσεων καὶ μασσάζ. Τὰ μεγαλύτερα νοσοκομεῖα τῆς Στοκχόλμης, καὶ ἔχει πολλὰ καὶ ὥραϊα τοιαῦτα ἢ Σουηδικὴ Πρωτεύουσα, ἔχουσι πάντα καὶ ἐδικὰς αἰθούσας γυμναστικῆς, ὅπου οἱ διάφοροι ἀσθενεῖς ὑποβάλλονται ὑπὸ τὴν ἐπίβλεψιν ἐδικῶν ἱατρῶν καὶ γυμναστῶν εἰς τὴν διὰ τῶν ἀσκήσεων θεραπείαν.

Τῷ 1865 ἕτερος Σουηδὸς ἱα-

τρός, ὁ δόκτωρ Zander (1835—1920), ἴδρυσε τὸ Medico-Mekaniska Institutet, εἰς τὸ ὁποῖον ἡ θεραπεία ὀρισμένων παθήσεων γίνεται δι' ἐδικῶν ὀργάνων, ἐπινοηθέντων ὑπὸ τούτου. Τὸ Ἰνστιτούτον Zander ταχέως ἀπέκτησε μεγάλην φήμην, ἱατροὶ δὲ ἀπὸ ὅλων τῶν κόσμων ἤρχισαν νὰ τὸ ἐπισκέπτονται καὶ νὰ μελετῶσι τὴν λειτουργίαν τῶν μηχανημάτων αὐτοῦ. Τὸ Βερολῖνον, τὸ Λονδίνον, οἱ Παρίσιοι καὶ ἡ Ρώμη ἀπέκτησαν ταχέως Ἰνστιτούτα τύπου Zander, αἱ περισσότεραι δὲ καὶ αἱ μᾶλλον γνωσταὶ λουτροπόλεις τῆς Εὐρώπης ἔχουν ἐφοδιασθῇ μετὰ ἐδικὰς αἰθούσας θεραπευτικῆς γυμναστικῆς καὶ μηχανοθεραπείας.

Ἡ διοίκησις τῆς Ἐθνικῆς Τραπεζῆς τῆς Ἑλλάδος, ἐν τῇ πατρικῇ αὐτῆς μερίμνῃ διὰ τὴν ὑγίαν τῶν ὑπαλλήλων αὐτῆς, ἠθέλησε νὰ ἐφοδιάσῃ τὸ Ἰνστιτούτον Φυσικῆς Ἀγωγῆς αὐτῆς δι' ἐδικῶν ὀργάνων θεραπευτικῆς γυμναστικῆς τοῦ συστήματος Ρ. Η. Ling καθὼς καὶ μηχανημάτων τελευταίου συστήματος Zander. Διετέθησαν πρὸς τοῦτο δύο αἰθούσαι τοῦ Ἰνστιτούτου. Ὑπάρχουσι δὲ ἐν αὐταῖς ἐδικὰ πλινθία διὰ τὸ μασσάζ καθὼς καὶ τὴν διόρθωσιν τῶν παρεκκλίσεων τῆς σπονδυλικῆς στήλης (κυφώσεως, σκολιώσεως καὶ λορδώσεως), ἕτερον μηχανήμα διὰ τὴν θεραπείαν τῆς κυφώσεως, μηχανήμα ὀρεϊσασίας ἐν τῷ ὁποίῳ ἐκτελοῦνται κινήσεις τῶν ποδῶν καθ' ὅλα ὅμοιαι πρὸς ἐκεῖνας αἵτινες ἐκτελοῦνται κατὰ τὴν ἀνάβασιν ἀνωφερίας καὶ διὰ τῶν ὁποίων δὲν ἐνισχύονται μόνον οἱ μῆες τῶν κάτω ἄκρων ἀλλὰ γίνεται συγχρόνως μάλαιξις (μασσάζ) τῆς

κοιλίας διὰ τῶν μηρῶν, δύο μηχανήματα ποδηλασίας ἐπιτρέπουσι τὴν ἐξάσκησιν εἰς τὸ ὥραϊον σπὸρ τῆς ποδηλασίας ἐντὸς τῆς αἰθούσης ὑποβοηθουμένη ἰδίᾳ τοὺς παχυσαρκούς νὰ ἀπαλλαγῶσιν ἀρκετῶν χιλιogramμῶν ἐκ τοῦ βάρους τῶν, μηχανήματα κωπηλασίας χρησιμεύει ἐπίσης διὰ τὴν ἐξάσκησιν εἰς τὸ σπὸρ τοῦτο ἀλλὰ συγχρόνως καὶ εἰς τὴν θεραπείαν τῆς παχυσαρκίας, μηχανήματα ἱππασίας τὸ ὁποῖον δι' ἐδικῶν δονήσεων ἐπιδρᾷ εὐνοϊκῶς ἐπὶ τοῦ νευρικοῦ συστήματος, ἔχει ἐπίσης εὐνοϊκὴν ἐπίδρασιν ἐπὶ τῆς καθ' ἑξιν δυσκοιλιότητος, μηχανήματα δονήσεων ὅλων τῶν μερῶν τοῦ σώματος θεραπεύει τὰς διαφόρους νευραλγίας ἐνισχύον ἐπίσης τοὺς ἀσθενικοὺς μῆς τοῦ σώματος. Ἄλλο μηχανήμα χρησιμεύει διὰ τὴν μάλαξιν τῶν μυῶν τῆς ράχεως καὶ τῶν ὠμοπλάτων, τρία δὲ ἄλλα τοιαῦτα χρησιμεύουν διὰ τὴν μάλαξιν τῆς κοιλίας ἐνισχύοντα τοὺς μῆς αὐτῆς καὶ μεγάλως ἐπιδρῶντα ἐπὶ τῶν ὀργάνων αὐτῆς, θεραπεύοντα ἰδίᾳ τὴν δυσκοιλιότητα.

Τὸ Τμήμα θεραπευτικῆς γυμναστικῆς καὶ μηχανοθεραπείας τοῦ Ἰνστιτούτου Φυσικῆς Ἀγωγῆς τῆς Τραπεζῆς, ἔρχεται νὰ συμπληρώσῃ τοῦτο καὶ νὰ τὸ καταστήσῃ μοναδικὸν ἀληθῶς εἰς τὸ εἶδος τοῦ ἱδρυμα ὅχι μόνον εἰς τὴν Ἑλλάδα ἀλλὰ καὶ εἰς ὁλόκληρον τὴν Βαλκανικὴν.

ΤΗΛΕΜΑΧΟΣ Σ. ΚΑΒΒΑΔΙΑΣ

Ἰατρός

ΔΗΘΡΑΚΙΤΗΣ ΑΓΓΛΙΚΟΣ
Χαρουδάτος διηγουμένους
εἰς αἰμίλους. ΚΩΚ διὰ θερμάστρας
καγοριφέρ-ιουζίναις εἰς αἰμίλους 50 καί.

Γ. ΚΟΥΝΤΟΥΡΗΣ & Δ. ΤΖΙΩΤΗΣ
ΠΕΙΡΑΙΩΣ 70 ΑΘΗΝΑΙ ΤΗΛ. 53, 202

ΠΡΟΣ ΤΟΥΣ ΥΠΑΛΛΗΛΟΥΣ ΤΡΑΠΕΖΩΝ
ΕΘΝΙΚΗΣ ΕΛΛΑΔΟΣ ΚΑΙ ΑΓΡΟΤΙΚΗΣ

Ἐχομεν συμβληθῇ μετὰ τοῦ Προμηθευτικοῦ Συνεταιρισμοῦ ὑπαλλήλων Ἐθνικῆς Ἑλλάδος καὶ Κτηματικῆς, εἰμεθα δὲ ἀσυναγώνιστοι εἰς τιμὰς καὶ ποιότητα.

Ἀνθρακίτης Ἀγγλίας δρχ.	2050	κατὰ	τόνου
Κὼκ Γερμανίας	» 1625	»	»
Γαϊάνθρακες Πολωνίας	» 1000	»	»
Καυσόξυλα	» 160	κατ' ὄκταν	

Παραδοτέα εἰς Φιλοθέην ἄνευ οἰδεμιᾶς ἐπὶ πλέον ἐπιβαρύνσεως.

Πρόδνμοι
Γ. Βεντούρης — Δ. Τζιώτης