



ΤΡΑΠΕΖΙΤΙΚΗ

ΜΗΝΙΑΙΑ ΟΙΚΟΝΟΜΟΛΟΓΙΚΗ ΚΑΙ ΤΡΑΠΕΖΙΤΙΚΗ ΕΚΔΟΣΙΣ

ΜΕΤ' ΕΠΙΣΤΗΜΟΝΙΚΗΣ ΕΙΔΙΚΗΣ ΕΚΔΟΣΕΩΣ ΚΑΤΑ ΤΡΙΜΗΝΟΝ

"TRAPEZITIKI", - ORGANE DE L'ASSOCIATION DES EMPLOYÉS DE LA BANQUE NATIONALE DE GRÈCE,

ΓΡΑΦΕΙΑ :
ΑΜΕΡΙΚΗΣ 19 - ΤΗΛ. 27-944

ΔΙΕΥΘΥΝΤΗΣ : Δ. ΣΑΓΚΡΙΩΤΗΣ

ΑΡΧΙΣΥΝΤΑΚΤΗΣ : ΑΛ. ΧΑΜΨΑΣ

ΙΟΥΝΙΟΣ 1937
ΕΤΟΣ Γ. ΑΡΙΘ. ΦΥΛΛΟΥ 35

ΧΡΗΜΑ ΚΑΙ ΟΙΚΟΝΟΜΙΚΑΙ ΚΡΙΣΕΙΣ

Υπό κ. Α. Δ. ΣΙΔΕΡΙ, Καθηγητού Πολιτικής Οικονομίας, παρά τη 'Ανωτάτη Γεωπον. Σχολή

Η ΤΑΡΑΧΩΔΗΣ ΚΑΙ ΑΝΗΣΥΧΟΣ ΖΩΗ ΤΩΝ ΔΙΕΥΘΥΝΟΜΕΝΩΝ ΝΟΜΙΣΜΑΤΩΝ

Υπό ANDRÉ LIESSE, άρθρον δημοσιευθὲν εἰς τὸν Economiste Français

Ἐδιδάχθησαν πολλὰ καὶ διάφοροι θεωρίαι περὶ κρίσεων, φυσικαί, μετεωρολογικαί, ψυχολογικαί, οικονομικαί (βλ. W. Mitchell Business Cycles 1930), διακρινόμεναι εἰς τὰς ἐξηγούσας τὰς κρίσεις ἐξ ἐνδογενῶν αἰτίων τῆς οικονομικῆς κοινωνίας καὶ εἰς τὰς ἐξηγούσας τὰς κρίσεις ἐξ ἐξωγενῶν αἰτίων (βλ. Bounatian: Les crises économiques 1930), ἤτοι φυσικῶν, μετεωρολογικῶν αἰτίων, μεταβαλλόντων τὴν ἰσορροπίαν παραγωγῆς καὶ καταναλώσεως, ψυχολογικῶν αἰτίων (αἰσιοδοξία, πανικός τῶν επιχειρηματιῶν ἔναντι οικονομικῆς μεταβολῆς τῶν τιμῶν), ἀμέτρων τεχνικῶν μεταβολῶν κλπ.

Αἱ ἐξ ἐνδογενῶν αἰτίων ἐξηγουσαί τὰς κρίσεις θεωρίαι ἐφιστοῦν ἰδίως τὴν προσοχὴν τῶν ἐπιχειρηματιῶν τῶν οικονομικῶν δεδομένων (παραγωγῆς, καταναλώσεως, τιμῶν, ἀποταμιεύσεως, κεφαλαιοποιήσεως κλπ.), μεταβολῶν προερχομένων ἀναγκαιῶς, καὶ ἀναποτρέπτως ἐξ αὐτῆς τῆς ροῆς τοῦ οικονομικοῦ βίου, ἀνεξαρτήτως δρᾶσεως φυσικῶν δυνάμεων ἢ τῆς θελήσεως τῶν ἀνθρώπων. Αἱ νομισματικαὶ περὶ κρίσεων θεωρίαι δύνανται νὰ καταταχθῶσιν εἰς ἀμφοτέρας τὰς ομάδας. Αἱ θεωρίαι αὐταὶ αἱ δεχόμεναι ὅτι ἡ οικονομία δὲν θὰ ἐγνώριζε τὰς κρίσεις καὶ πᾶσαν ἄλλοθεν μεταβολὴν τῆς οικονομικῆς ἰσορροπίας θὰ ἀντεσιθιμίζεν ἡ οικονομία ταχέως καὶ ἀνωδύνως, ἐάν αἱ διαταραχαὶ τῆς οικονομίας δὲν προήρχοντο ἀπὸ τῶν νομισματικῶν (ἐν εὐρεία ἐννοίᾳ) παράγοντα (χρήματα, πιστωτικὰ μέσα, τσέκ, ἀνοικτοὶ λῆμοι) δύνανται νὰ διακριθῶσιν εἰς ἐνδογενεῖς ἐξηγήσεις, ἤτοι ἀναγκαίας ἢ ἀναποφεύκτους ἐν τῇ οικονομίᾳ διαταρακτικὰς δρᾶσεις τοῦ νομίσματος (Hayek) καὶ εἰς ἐξωγενεῖς ἐξηγήσεις βασιζομένης εἰς τὴν ἄρρυθμον, ἀμελῆ, κακὴν ἢ ἰδιοτελῆ πιστωτικὴν πολιτικὴν τῶν Τραπεζιτῶν, ὀγκούντων τὰς πιστώσεις καὶ ὠθούντων εἰς μεταβολὴν τῆς παραγωγῆς ἀσυμμέτρως πρὸς τὴν κατανάλωσιν (πληθωρισμὸς πιστώσεων) ἢ ἀσκούντων ἐμπειρικὴν στενότητα πιστώσεων (βλ. von Mises Theorie des Geldes 1924)

Ἐπισημειωτέον ὅτι ἡ Διευθυντὴς τοῦ ἐν Βιέννῃ Οικονομικοῦ Ἰνστιτούτου (Institut für Konjunkturforschung) καὶ ἀπὸ τινος καθηγητῆς εἰς τὸ Πανεπιστήμιον τοῦ Λονδίνου (School of Economics) Dr. Fr. A. Hayek ὅτι ἡ ἐξωγενὴς αὕτη ἐξήγησις μὴ οὖσα οικονομικὴ, ἀλλὰ πολιτικὴ, δὲν δύνανται νὰ ἀνταποκριθῆ εἰς τὰς ἀπαιτήσεις τῆς οικονομικῆς ἐπιστήμης. "Ἄν ὁ μὴ ἤθελεν ἐξακριβωθῆ, ὅτι ἡ διαταρακτικὴ αὕτη πιστωτικὴ δρᾶσις τῶν τραπεζῶν εἶναι ἀθέλητος καὶ ἀναποφεύκτος καὶ

ἀσχετος πρὸς τὴν θέλησιν τῶν τραπεζιτῶν τότε ἡ νομισματικὴ ἐξήγησις τῶν κρίσεων γίνεται ἐπιστημονικὴ οικονομικὴ ἐξήγησις.

Πρὸς τοῦτο ὁ Hayek ἀναχωρῶν ἀπὸ τὴν θεωρίαν τοῦ Σουηδοῦ οικονομολόγου Wickssell ὅτι κρίσις δὲν εἶναι δυνατὴ ἄνευ ἀποκλίσεως τοῦ χρηματικοῦ τόκου (Geldzins) ἀπὸ τοῦ φυσικοῦ (Naturalzins), τοῦ τόκου δηλ. ὃν ἐπιβάλλει ἡ σχέση τῶν ὑπαρχόντων ἐκάστοτε κεφαλαίων πρὸς τὰ ζητούμενα, ἐρευνᾷ τὸν ρόλον τῶν τραπεζῶν ἰδίᾳ ἐν τῇ δημιουργίᾳ πιστώσεων (F. Hayek Geldtheorie und Konjunkturtheorie 1929).

Ἡ δυνατότης τῶν τραπεζῶν νὰ δανείζον τὰ εἰς αὐτὰς κατατιθέμενα κεφάλαια καὶ συγχρόνως νὰ δύνανται ὁ καταθέτης δι' ἀνοικτοῦ λῆσμοῦ του καὶ διὰ τσέκ κυκλοφορῶντων, ὡς νόμισμα ἢ διὰ γύρου νὰ διαθέτῃ τὰ κατατεθειμένα κεφάλαιά του εἰς πληρωμὰς ἀποτελεῖ ἀναντιρρήτως δημιουργίαν νέων πιστώσεων, νέας χορηγήσεις καὶ νέαν κίνησιν τῆς οικονομικῆς δραστηριότητος. Εἰς τὸ ἐπίμαχον ζήτημα ἐάν εἶναι δυνατὴ ἢ ὄχι δημιουργία πιστώσεων πέραν τῶν καταθέσεων, ζήτημα χωρίζον τοὺς θεωρητικοὺς ἀπὸ τοὺς πρακτικοὺς τραπεζιτικούς (περὶ αὐτοῦ βλ. I. Παρασκευοπούλου οικονομικὴ πίστις 1936) ὁ Dr. Hayek φρονεῖ ὅτι σύγχυσις ἀνμείκτα τράπεζα ἢ τὸ τραπεζικὸν σύστημα μιᾶς χώρας δύνανται νὰ δημιουργήσουν τοιαύτας πιστώσεις προὔκαλεσε τὴν διάστασιν μεταξύ τῶν θεωρητικῶν καὶ τῶν πρακτικῶν.

Πᾶσα νέα κατάθεσις, τηρουμένης τῆς κατὰ συνήθειαν ρευστότητος (Liquidität), ὡς ἢ παρ' ἡμῶν νομοθετημένη 7 ο) ο τῶν καταθέσεων, δημιουργεῖ πολλαπλασίαν, ὡς ἄνω, διὰ δανεισμοῦ καὶ διὰ ἀνοικτοῦ λῆμοῦ χορηγῆσιν πιστώσεων καὶ συνεπῶς ἀφθονίαν πιστωτικῶν, κυκλοφορικῶν μέσων, δηλ. χρήματος ἐν εὐρείᾳ ἐννοίᾳ.

Οὕτω διανοίγουσα αἱ Τράπεζαι διέξοδον εἰς τὴν ὑπὲρ τὴν ἀποταμιεύσιν (καταθέσεις) ζήτησιν χρήματος ἄνευ ὑψώσεως τοῦ ἐπιτοκίου, τηροῦσι τὸν τόκον κάτω τοῦ φυσικοῦ, ὅστις, ἐάν δὲν ὑπῆρχον αἱ δημιουργούμεναι πιστώσεις, ὑψοῦμενος κατ' ἀνάγκην, λόγῳ ἀξίσεως τῆς ζήτησεως καὶ ἀκολουθοῦμενος ἐν τῇ ὑψώσει του ἀπὸ τῶν δανειακῶν τόκων θὰ ἀνεχαίτιζε τὰς ὑπερκεφαλαιοποιήσεις (surcapitalisation), ἤτοι τὴν ζήτησιν ἐμμέσων ἀγαθῶν, δηλ. ἀγαθῶν παραγωγικῶν νέων καταναλωτικῶν ἀγαθῶν.

Ἡ κατὰ συνήθειαν ρευστότης (ποσοστὸν ρευστοῦ ἐν τῷ ταμείῳ), ποικίλλουσα ἀναλόγως τῆς πίστεως τῆς Τραπεζῆς, κατὰ τραπεζικὴν δὲ συνήθειαν περὶ τὰ 7 ο) ο (ἐν Ἀγγλίᾳ ἀπὸ 2—11 ο) ο κατὰ τράπεζας) ἀπο-

τελεῖ καὶ τὸν ὅρον ἐπιτυχῶς καὶ ἐπικερδοῦς τραπεζιτικῆς δρᾶσεως. Ποσὸν ἄνω τοῦ ὄριου τούτου εἶναι ἐπιζημιὸν εἰς τὴν τραπεζικὴν ἐπιχειρήσιν, ὑποχρεομένην τότε νὰ μειώσῃ τὸν τόκον, ὃν καταβάλλει εἰς τοὺς καταθέτας ἢ νὰ ὑψώσῃ τὸν τόκον, ὃν εἰσπράττει ἀπὸ τοὺς δανειζομένους παρ' αὐτῆς. Ἄλλὰ τότε συναντᾷ τὸν συναγωνισμὸν τῶν ἄλλων τραπεζῶν. Ἐφ' ὅσον τηρεῖ τὴν κατὰ συνήθειαν ρευστότητα πᾶσαν νέαν κατάθεσιν δύναται νὰ δανείζη ὡς ἀνωτέρω. Οὕτω ὁ τραπεζικός τόκος δὲν ἰθύνεται ἀπὸ τὸν φυσικὸν τόκον (τόκον ἰσορροπίας ζητήσεως κεφαλαίων καὶ ἀποταμιεύσεως), ἀλλὰ ἀπὸ τὴν ρευστότητα. Αὕτη καθορίζει τὴν ἔκτασιν τῶν χορηγήσεων. Ἡ ἐξ αὐτῆς ἐλαστικότης ἐν τῷ ὄγκῳ τῶν κυκλοφορικῶν μέσων εἶναι (κατὰ Hayek) ἡ κυρία αἰτία τῶν κρίσεων. Ἡ αἰτία τῶν κυκλικῶν διακυμάνσεων. Διότι εἰς τὴν ἀρχὴν τῆς ἀνθήσεως τοῦ κύκλου (essor, boom) πλεονάζουσαι καταθέσεις, ὠθοῦν εἰς χορηγήσεις, ἵνα τηρηθῆ ἡ ἐπικερδῆ ρευστότης ἄνευ ὑψώσεως τοῦ τόκου, ἢ μικρᾶς ὑψώσεως σὺν πτώσει τινὶ τοῦ ποσοστοῦ τῆς ρευστότητος. Χωροῦσι τῆς ἀνθήσεως καὶ τῶν κυκλοφορικῶν μέσων ζητούμενων εἰς νόμισμα (στενὴ ἐννοία) καὶ οὐχὶ τσέκ ἢ μεταφορὰς (virements) πρὸς καταβολὴν μισθῶν κλπ. τῶν λειτουργουσῶν ἐντατικῶς ἐπιχειρήσεων ἢ ρευστότης μεταβάλλεται καὶ αἱ πιστώσεις χαλαροῦνται. Οὕτω ἡ ἀκμή (boom) κάμπτεται καὶ ὁ κατῶν κλάδος τοῦ κύκλου (dépression) ἐπικρατεῖ ὠθῶν εἰς κρίσιν, ἵνα ὀδηγήσῃ διὰ τοὺς αὐτοὺς λόγους εἰς κυκλικὴν ἐπανάληψιν τοῦ αὐτοῦ φαινομένου.

Οὕτω ἐνῶ τὰ πιστωτικὰ μέσα δίδουν διέξοδον πρὸς ἀξίση τῆς ἐντάσεως τῆς οικονομικῆς δραστηριότητος τῆς κοινωνίας, ἤτις ἐντασις θὰ ἐματαιοῦτο ἄνευ τῶν πιστωτικῶν μέσων καὶ ὑπηρετούμενη μόνον μετὰ πραγματικὰ κεφάλαια, λόγῳ ὑπερόγκου τότε κατ' ἀνάγκην ὑψώσεως τοῦ τόκου, τὰ ἴδια πιστωτικὰ μέσα καὶ ὁ τρόπος τῆς λειτουργίας τῶν (δημιουργ. πιστώσεων, ρευστότης) προκαλοῦν, ἀσχετῶς θελήσεως ἢ πταίσματος τῶν τραπεζιτῶν τὴν κυκλικὴν διακύμανσιν τῆς οικονομίας (περιοδικαὶ κρίσεις, κυκλικὴ διακύμανσις, business cycles).

Ἡ νομισματικὴ αὕτη ἐξήγησις (Hayek) ἀποβαίνει οὕτω οικονομικὴ ἐξήγησις, χωρὶς νὰ θεωρῆ ὑπευθύνους διὰ τὴν ἀνάγκαν ταύτην διαχειρίσιν τῆς πιστωτικῆς ἐλαστικότητος τοὺς τραπεζίτας.

Διαφέρει δὲ καὶ τῶν ἄλλων νομισματικῶν ἐξηγήσεων τῶν κρίσεων, διότι δὲν θεωρεῖ, ὡς

Διερχόμεθα πάλιν, καθ' ἣν στιγμὴν γράφομεν τὸ παρὸν ἄρθρον, μίαν κρίσιν ἢ μᾶλλον μίαν διαταραχὴν τῶν συναλλαγμάτων εἰς τὰ χρηματιστήρια Νέας Υόρκης καὶ Λονδίνου, ἀπόρροια τῆς ὁποίας εἶναι μίᾳ κρίσις τοῦ φράγκου. Τοῦτο δὲν πρέπει νὰ μᾶς ἐκπλήσῃ δεδομένου ὅτι, ὡς γνωστόν, ὁ κόσμος ὁλόκληρος ἐνθα ἐπικρατεῖ σήμερον τὸ κακὸν σύστημα τοῦ διεθνομένου νομίσματος, εὐρίσκειται εἰς παθολογικὴν νομισματικὴν κατάστασιν καὶ προσβάλλεται εὐκόλως ὑπὸ τῆς νόσου. Ἡ ἀντίδρασις κατὰ τῶν αἰφνιδιασμῶν εἶναι τὸσον μᾶλλον δύσκολος ὅσο οἱ νομισματικοὶ ἰατροὶ ἐργάζονται ἰσορροπῶς εἰς ἐργαστήρια καλοῦμενα Ταμεία διακυβερνητικῶν συναλλαγμάτων συγκαταλέγοντα ὀνομαζόμενα Ταμεία Σταθεροποιήσεως, τοῦθ' ὅπερ ἀποτελεῖ ὑπερφίαλον μᾶλλον ἀξίωσιν. Ἐπιπλέον οἱ πάσης φύσεως περιορισμοὶ ἐπαυξάνουν τὸ μυστήριον τὸ περιβάλλον τὰς ἀσβολίας τῶν. Τὸ ἀποτέλεσμα εἶναι ὅτι ὁ ἀπλοῦς πολίτης δὲν ἔχει ἰδέαν τῆς τεχνικῆς καταστάσεως τοῦ νομίσματος τῆς χώρας του. Ἄλλ' ἂν ἀπὸ τῆς πλευρᾶς αὐτῆς στεροῦμεθα πληροφοριῶν, ἀπὸ τῆς πολιτικῆς πλευρᾶς ἂν ἐναντίας διαθέτομεν σπουδαία στοιχεῖα ἐπιτρέποντα ἡμῖν νὰ μορφώσωμεν ἀσφαλῆ γνώμην περὶ τῆς νομισματικῆς καταστάσεως μας.

Οὕτως ἐν Γαλλίᾳ ἡ οικονομικὴ πολιτικὴ τῆς σοσιαλιστικῆς Κομμουνιστικῆς Κυβερνήσεως συνδέεται ἀμέσως πρὸς τὴν κοινωνικὴν πολιτικὴν αὐτῆς. Καθημερινῶς ἐμφανίζετο ἡμῖν γεγονότα χαρακτηριστικὰ, ἱκανὰ νὰ κίψωσι καὶ τυφλοὺς νὰ ἀναβλέψωσιν. Εἶναι αἰτία, λανθάνοντος δρᾶντα, τῆς ἀδυναμίας τοῦ φράγκου ἥτις μόλις κατὰ τὰ μέσα τοῦ παρελθόντος Ἀπριλίου κατέστη ἐκδηλός. Μέχρι τῆς ἐποχῆς ταύτης ὑπῆρχον ἀκόμη ἐλπίδες. Δάνειον εἶχεν ἐκδοθῆ, ἐγγράφαι ἐκ τοῦ ἐξωτερικοῦ εἶχον σημειωθῆ, ἐπά-

νοδος τῶν ἐθνικῶν κεφαλαίων ἀνηγγέλετο, τοῦθ' ὅπερ θὰ ἀπετέλει πλούσια ἐφόδια διὰ τὸ Ταμεῖον ἐνθιμίσεως τῶν συναλλαγμάτων. Ἐκτὸς τούτου, ἡ Λιευθὴς Ἐκθεσις Παρισίων θὰ συνετέλει εἰς τὴν ἀθρόαν εἰσορρῆν ληρῶν καὶ δολλαρίων εἰς Γαλλίαν. Ἡλιζέτο ἐπίσης μεγαλυτέρα ἀπόδοσις τῶν φόρων, ὅπερ ἀπετέλει τὸ μόνον γεγονός τὸ ὁποῖον ἠδύνατο μετὰ τινος ἐπιφύλαξις νὰ θεωρηθῆ ὡς θετικόν. Ἐτερος καθησυχαστικὸς λόγος ἦτο ἐπίσης ὁ ἰσχυρισμὸς ὅτι ἐν Γαλλίᾳ ὁ τιμάρθμιος ἀνήρχετο, ἀνήρχετο οὕτως ἐπίσης εἰς Ἀγγλίαν καὶ Ἀμερικήν, καὶ ὅτι ἄλλως τε, πέραν τοῦ Ἀτλαντικοῦ ὁ πρόεδρος Roosevelt καὶ οἱ περιστοιχίζοντες αὐτὸν σύμβουλοι ἦσαν λίαν ἀπηλογημένοι μετὰ τὴν ἀθρόαν εἰσορρῆν χρυσοῦ εἰς Ἡνωμένας Πολιτείας.

Πλὴν, παρὰ τὰς αἰσιοδόξους αὐτὰς προβλέψεις, ὑπῆρχον ἄλλα γεγονότα δυνάμενα νὰ θεωρηθῶσιν ὡς ἀνησυχαστικώτατα συμπτώματα ὅσον ἀφορᾷ τὴν εὐστάθειαν τοῦ φράγκου. Τὰ συμπτώματα ταῦτα ἀνάγονται εἰς τὸ ἐξωτερικὸν ἐμπόριον τῆς Γαλλίας. Αἱ εἰσαγωγαὶ μας κατὰ τὸ πρῶτον τρίμηνον 1937 ἀνήλθον εἰς φρ. 10.227 ἑκατομ. καὶ αἱ ἐξαγωγαὶ μας εἰς φρ. 5.306 ἑκατομ. Ἡ ἐκ 5 σχεδὸν δισεκατομμυρίων διαφορά (ἀκριβῶς 4.921 ἑκατομ.) ἀποτελεῖ παθητικὸν ὑπόλοιπον εἰς τὸν διακυβερνητικὸν τῶν διεθνῶν λογαριασμῶν μας. Ἐκτὸς τούτου γνωστόν εἶναι ὅτι νομισματικὴ ὑποτίμησις συνεπάγεται προσωρινὴν αἰξίσην ἐξαγωγικῆς κινήσεως. Πλὴν ἡ μείωσις τῆς ἀξίας τοῦ φράγκου ὑπὸ τῆς Κυβερνήσεως Blum δὲν ἔσχεν τὸ ἀγαθὸν τοῦτο ἀποτέλεσμα. Ἡ αἰξίσις τοῦ κόστους παραγωγῆς, ἡ ἀνομαλία ἢ προὔκαλεσεν ἢ κατάληψιν τῶν ἐργαστηρίων ὑπὸ τῶν ἐργατῶν δὲν ἐπέτρεψαν ἀτυχῶς εἰς τὴν ἐξαγωγικὴν βιομηχανίαν μας νὰ ἐπωφεληθῆ τῆς ὑποτιμήσεως ἐντὸς τῶν ὑπὸ τῆς ἀναπροσαρμογῆς τῶν ἡμε-

ΠΙΝΑΞ ΠΕΡΙΕΧΟΜΕΝΩΝ

- ΣΕΛΙΣ 3 Τὰ Μεταλλεῖα, καταποτιστικὴ ἔρευνα.
» 5 Σκέψεις καὶ συμπεράσματα ἐπὶ τῆς λειτουργίας τῶν ταμειουτηρίων, ὑπὸ κ. Δ. Γ. Σκουζέ.
» 7 Ἡ τραπεζικὴ κατάστασις διαφόρων μεγάλων χωρῶν κατὰ τὸ ἔτος 1936.
» 9 Ὁ Τραπεζίτης ἐν τῇ ἐξετάσει τῶν ἰσολογισμῶν τῶν ἐπιχειρήσεων, ὑπὸ κ. Michel Carsow.
» 10 Οικονομικαὶ εἰδήσεις ἐξωτερικοῦ. Τὰ κυριώτερα ἐμπορεύματα.
» 11 Ἑλληνικὴ οικονομικὴ κίνησις.
» 12 Τὰ κυριώτερα πολιτικὰ καὶ οικονομικὰ γεγονότα.

(Συνέχεια εἰς τὴν 2αν σελίδα)

ΤΡΑΠΕΖΙΤΙΚΗ

ΣΥΝΔΡΟΜΗ ΕΤΗΣΙΑ

Έσωτερικού	Δολ.	60
Έξωτερικού	Δολ.	2
Τιμή φύλλου	Δρ.	5

ΔΙΑΧΕΙΡΙΣΤΗΣ :

X. ΧΑΝΔΑΝΟΣ
AMERIKHΣ 19

Τα έμβλήματα έπ' ονόματι της
«ΤΡΑΠΕΖΙΤΙΚΗΣ»

Αί άποδείξεις δέον να φέρωσι
την ύπογραφήν του Διαχειριστού
και την σφραγίδα του Περιοδικού.

Παρακαλούνται οι κ. κ. Συνδρο-
μηταί, όπως γνωστοποιήσωσιν εις
τά γραφεία του Περιοδικού πάσαν
μεταβολήν της διευθύνσεώς των.

Δυνάμει του περί Τύπου Νόμου

Υπεύθυνος επί της Ύλης
Α. ΧΑΜΦΑΣ Αμερικής 19

Προϊστάμενος Τυπογραφείου
Κ. ΚΥΡΙΑΚΟΠΟΥΛΟΣ Κοιν. Ζωγράφου

ρομοσθίων καθοριζομένων όριών.
Ήδη τα όμαδικά συμβόλαια έρ-
γασίας είχαν ύψώσει τα ήμερομί-
σθια εις πλείστας όσας έπιχειρή-
σεις και νέαι αξιώσεις των έργα-
τικών όμοσπονδιών συνετέλουν εις
όλον έν μεγαλύτέρα ανύξηση των
ήμερομισθίων.

Έτερον σοβαρόν σημείον διά
χώραν ής τό νόμισμα είναι άσθε-
νές, είναι ή πληρωμή των εισα-
γωγών, ιδίως δε όταν τό ίσοζύ-
γιον της έμπορικής κινήσεως έμ-
φανίζει παθητικόν υπόλοιπον.
Λόγω της ύποτιμήσεως του φρά-
γκου ή πληρωμή των εισαγομένων
εις Γαλλίαν έμπορευμάτων στοι-
χίζει φυσικώ τώ λόγω άκριβώτε-
ρον. Η εις άνάλογον δυσχερή θέ-
σιν εδρεθείσα Γερμανία κατέφυ-
γεν εις τό άρχέγονον σύστημα της
άνταλλαγής προϊόντων προς άπο-
φυγήν πληρωμής εις ξένον νόμι-
σμα. Με την διαφοράν ότι ή Γερ-
μανία έχει ενδοίκον έμπορικόν
ίσοζύγιον, προσπαθεί όμως συν
τῷ διακανονισμῷ των διεθνών έμ-
πορικῶν λογαριασμών των να έξο-
φληγή και τμήμα των ιδιωτικῶν
χρεῶν της προς τό έξωτερικόν.

Η κατά τά τέλη Ἀπριλίου
σημειωθείσα αδυναμία του φρά-
γκου όφείλεται εις την κοινωνικήν
πολιτικήν της Κυβερνήσεως Blum
και τά οικονομικά αὐτῆς άποτε-
λέσματα. Γνωστόν είναι ότι ό
τελευταίος Νόμος περί ύποτιμή-
σεως υπεβίβασε τό περιεχόμενον
βάρος χρυσοῦ εις τό φράγκον τί-
τλου 900 χιλιοστῶν, από 65,5 χι-
λιοστόγραμμα (Νόμος 25)6)1928)
εις 43-49 χιλιοστόγραμμα. Συνα-
χρόνως ιδρύθη έν «Fonds de Sta-
bilisation» με κεφάλαια 10 δισε-
κατομμυρίων, όπερ έδει να μερι-
μνᾷ διά την διατήρησιν της χρυ-
σῆς ίσοτιμίας του φράγκου έντός
του άνωτέρου όριον των 6 χιλιο-
στογράμμων. Ήδη τό περιθώριον
τουτο, άν λάβωμεν ύπ' όψη την
τιμήν Λίρας και Δολλαρίου έχει
«de facto» καταργηθῆ, έπομένως
δέν θά πρέπει να άπορήσωμεν
έν ή Κυβερνήσει ύποτιμήσιν εκ
δευτέρου τό φράγκον εις τό έλά-
χιστον όριον του άνω περιθωρίου,
ήτοι εις βάρος 43 χιλιοστογράμ-
μων χρυσοῦ τίτλου 900 χιλιοστῶν.

Διά του τρόπου τουτου έν δευ-
τέρου θά αύξηθῆ ή αξία του κα-
λύμματος της Banque de France,
τό βίαιον όμως τουτο μέτρον ου-
δέν άλλο σημαίνει ή κεκαλυμμέ-
νην ληστείαν των άνάκων άνθρώ-
πων των κατεχόντων ή έχόντων
λαμβάνειν κεφάλαια εις φράγκα.

Εκ μιάς τυχόν νέας ύποτιμή-
σεως, τό μέλλον να προκύψη κέρ-
δος διά της αύξήσεως της αξίας
του άποθέματος εις χρυσόν θά
έπρεπε να διατεθῆ, ως έπροτάθη,

εις την έξυτηρέτησιν του Δημο-
σίου Χρέους, πλην τό Θησαυρο-
φυλάκιον, λόγω του δυσβολάτου
προϋπολογισμοῦ 1937 και των έπι-
τακτικῶν αξιώσεων των κομμου-
νιστῶν περί κατασκευῆς δημοσίων
έργων και άπονομῆς συντάξεων
εις τούς γέροντας εργάτας, έχει
άμεσον ανάγκην ενισχύσεως.

Υποτιμητική σταθεροποίησις
του φράγκου εις 43 χιλιοστόγραμμα
χρυσοῦ θά συνεπήγετο θεωρητι-
κῶς έλευθερίαν διαθέσεως των 10
δισεκατομμυρίων του Fonds de
Stabilisation, διότι τό σταθερο-
ποιημένον φράγκον δέν θά είχε
κατ' έπιφάνειαν πλέον ανάγκην
των δεκαδικῶν τούτων διά να
στηρίζεται. Οὐχ ήττον όμως του-
ούτου είδους σταθεροποίησις μετά
δύο διαδοχικάς έγχειρήσεις οὐδό-
λως σημαίνει ύγειαν και θά απαι-
τηθῆ να επαγρυπνησῆ επί μακρόν
ή Κυβέρνησις διά την άνάρρωσιν
του νομίσματος.

Παρά τας ύπαρχούσας σημα-
τικᾶς διαφοράς από οικονομικῆς
και νομισματικῆς άπόψεως, ύπάρ-
χει έν τούτοις κοινόν τι γνώρι-
σμα εις την σημερινήν κατάστα-
σιν της Ἀγγλίας, της Γαλλίας και
της Ἀμερικῆς. Καί αι τρεῖς αὐται
χώραι ύπόκεινται εις άνθυγιεινόν
νομισματικόν καθεστῶς. Έγκατέ-
λειψαν τον χρυσόν του όποιον αι
επί μακρά έτη ως κανόνος παρα-
σχεθεῖσαι ύπηρεσία ήσαν άναμ-
φισηβήτητοι και όστις παρά τον
γενικόν έξοστρακισμόν του διατη-
ρεῖ έν τούτοις πάντοτε την ίσχύν
του.

Εις την μεταπολεμικήν εποχήν
μας τό τραπεζογραμμάτιον παύ-
σαν να συνδέεται με τον χρυσόν,
κατέστη νόμισμα αξίας κυμαινο-
μένης συνεχῶς και τό όποιον άντι
να βασίζεται επί του χρυσοῦ κα-
τέστη όλως παραδόξως ή μονάς
μετρήσεως της αξίας του χρυσοῦ,
μονάς κατ' έξοχήν παραπαίονσα
και ταλαντευομένη υπό την έπι-
ρειαν των διαφορῶν ψευδῶν φη-
μῶν και των κυβερνητικῶν σφαλ-
μάτων. Η λεγόμενη σήμερα ίσο-
τιμία μεταξὺ νομισμάτων (οἶον
Λίρας και Δολλαρίου) είναι κατ'
έξοχήν πτητική, μεταβαλλομένη
εκάστοτε αναλόγως των διακυ-
μάνσεων της κερδοσκοπίας και
των διαθέσεων των άποδιδομένων
εις τας κυβερνήσεις.

Εάν εις Cambiste του Μεσαίω-
νος ανίστατο του τάφου και πα-
ρουσάζετο εις τά σημερινά μας
χρηματιστήρια άσφαλῶς θά ήπό-
ρει. Κατά την εποχήν του τά
νομίσματα ένθεύοντο βεβαίως
υπό των ήγεμόνων, πάντοτε όμως
έπρόκειτο περί μεταλλικῶν νομι-
σμάτων με βάση τον χρυσόν.
Όσάκις δε τουτο συνέβαινε, ή
νοθεία έπήγετο βραδέως και ουχί
με τριαύτην ταχύτητα ώστε να
παρέχεται έδαφος εις τας άδια-
λείπτους επιτιθέσεις μιάς κερδο-
σκοπίας έξυπηρετουμένης υπό του
άσυρμάτου. Αί τράπεζαι της έπο-
χῆς εκείνης ήμύνοντο κατά των
χρηματικῶν αυθαιρεσιῶν κιβδηλο-
ποιείας και νοθείας, διά της δη-
μοουργίας λογιστικῶν νομισμάτων,
ύγιῶν και σταθερῶν. Ποία άρά γε
τράπεζα θά άπετόλιμα τουτο ση-
μερον;

ΧΡΗΜΑ ΚΑΙ ΟΙΚΟΝΟΜΙΚΑΙ ΚΡΙΣΕΙΣ

(Συνέχεια εκ της 1ης σελίδος)

έκειναι άναγκαῖον δρον της κρί-
σεως την μεταβολήν της αξίας
του νομίσματος, ήτοι την μετα-
βολήν του επιπέδου των τιμῶν
(τιμάριθμος) έξ αιτίας της μετα-
βολῆς του όγκου των κυκλοφο-
ριακῶν μέσων. Έν τῆ σχέσει
όγκου κυκλοφοριακῶν μέσων
και συναλλακτικῶν άναγκῶν
τῆ καθορίζουση την τιμήν του
νομίσματος και άντιστρόφως
τόν τιμάριθμον δέν είναι πάν-
τοτε τό νόμισμα ή αιτία της
μεταβολῆς των τιμῶν τούτων
(Cassel, Fisher), αλλά και έν στα-
θερότητι του όγκου των κυκλο-
φοριακῶν μέσων, ή μεταβολή
του όγκου των συναλλαγῶν
μεταβάλλει, φρονεῖ, ό Hayek,
τό επίπεδον των τιμῶν. Σταθε-
ρότης δε επιπέδου τιμῶν (τιμα-
ρίθμου) ως μέσου δρου τι-
μῶν δέν άποκλείει μεταβολάς
εις τας κατ' ίδίαν τιμάς τας
συγκροτούσας τον τιμάριθμον,
μεταβολάς διαταρακτικᾶς της
οικονομίας.

Οὐτωδιατυπεταινομισματική
ένδογενής έξήγησις των κρίσεων
κατά Hayek, διαφέρουσα των
νομισματικῶν θεωριῶν, των έ-
ξηγουσάν τας κρίσεις, ως κα-
κήν πιστωτικήν πολιτικήν των
τραπεζῶν.

Ἄλλ' έρωτάται; διατί προ-
καλεῖται αύξησης της ζητήσεως
και χωρούσης της άνθήσεως
του κύκλου (essor), αίτησις ρευ-
στοῦ χρήματος προς πληρωμήν
μισθῶν κλπ. και συνεπῶς έλάτ-
τωσις της τραπεζικῆς ρευστό-
τητος; και διατί αι άποταμιεύ-
σεις αύξάνουσαι τας άδιαθέτους
καταθέσεις αύξάνουν την ρευ-
στότητα έν τῆ φάσει της ύφέ-
σεως του κύκλου, της κυκλικῆς
διακυμάνσεως, της κρίσεως (dé-
pression); Είναι αιτία ή πιστω-
τική πολιτική, έστω και άθελήτος
ή άποτέλεσμα βαθύτερας αιτίας
της κυκλικῆς έναλλαγῆς έν τῆ
αίτησει των πιστώσεων; Η
αύξησης της παραγωγῆς, των
συναλλαγῶν, των πιστώσεων έν
τῆ φάσει της άνθήσεως (του κύ-
κλου άνθησις-κρίσις-ύφεσις) αύ-
ξησις οδηγουμένη εκ της αύξή-
σεως της ζητήσεως δέν μετα-
βάλλει τό επίπεδον των τιμῶν
και συνεπῶς την ανταλλακτι-
κήν αξίαν του νομίσματος και
δέν προκαλεῖ οὕτω την αύξηση
της ζητήσεως πιστώσεων; Η δέ
μεταβολή της αξίας του χρήμα-
τος δέν μετατοπίζει την τάξιν
της κατανομῆς του πλοῦτου
(του εισοδήματος), της έκπτώ-
σεως της μεταβολῆς της αξίας
του νομίσματος οὔσης διαφῆ-
ρου κατά κοινωνικᾶς τάξεις,
κατά πάγια ή μεταβλητά εισο-
δήματα, κατά κατηγορίας επαγ-
γελμάτων; Τοῦτο είναι ή βα-
υτέρα αιτία της έναλλακτικῆς
(κυματοειδοῦς, wellenbewegung)
κινήσεως της συγχρόνου οἰκο-
νομίας μας. Ἄν ή μεταβολή
της αξίας του νομίσματος με-
τέβαλεν έντελῶς έξ ίσου όλα
τά εισοδήματα (διπλασιασμός
των τιμῶν, διπλασιασμός όλων
των εισοδημάτων) τότε ή κρι-
σις θά ήτο άνύπαρκτος. Ἄλλ' ή
διάφορος έπίπτωσης της μετα-
βολῆς της αξίας του νομίσμα-
τος επί των διαφορῶν εισοδη-
μάτων και δημιουργεῖ και λύει
την κρίσιν, άλλων ώφελουμένων
και άλλων ζημιουμένων εκ των
έναλλαγῶν του επιπέδου των
τιμῶν, της αξίας δηλ. του νομι-
σματος έν τας δύο φάσει (άν-
θησις, ύφεσις). Ἄλλ' ή βαθεῖα
αὐτῆ μεταβολῆς και μεταπτώσε-
ως της εισοδηματικῆς καταστάσε-
ως, ή μεταβάλλουσα την αξίαν

των αγαθῶν, (την έκτίμησιν της
χρησιμότητός των αναλόγως του
μεταβληθέντος εισοδήματος),
ήτοι ή μεταβάλλουσα την έλα-
χίστην χρησιμότητα των αγα-
θῶν είναι άποτέλεσμα πλέγμα-
τος όλου αίτιῶν, ὧν έν είναι
και ή πιστωτική πολιτική, οι
έξηγοῦντες τας κρίσεις οὐχί εκ
νομισματικῶν αίτιῶν, άλλ' έξ
οικονομικῶν αίτιῶν ένδογενῶν
δέν παραγνωρίζουσι την σημα-
σίαν του χρήματος της μεταβο-
λῆς του όγκου και δη του χρή-
ματος έν εὐρεία έννοιάδηλ. των
κυκλοφοριακῶν έν γένει μέσων
(νομίσματος, πιστωτικῶ χρήμα-
τος, τίτλων, άνοικτῶν λησμών
δψεως κλπ.). Ἄλλα δέν θεωροῦ-
σι τό χρῆμα κύριον αίτιον. Κα-
τά τον Βέγγον Καθ. Ansiaux ό
παράγων: χρῆμα δέν είναι κύ-
ρια αίτια, οὔτε άποτέλεσμα μό-
νον, άλλ' όρος—conditio sine
qua non—διανάδρασουνολοιποῖ
ένδογενεῖς διαταρακτικοί πα-
ράγοντες της οικονομίας (Ansi-
aux. L' inflation du credit et la
prevention des crises 1934). Έξ
οιουδήποτε λόγου—και αι αίτί-
αι είναι πολλαί και κατά διά-
φορον τρόπον άλληλοδρῶσαι
εις εκάστην κρίσιν—και άν
προέρχονται αι ασύμμετροι αύ-
ξήσεις της παραγωγῆς (κατά
την άνθησιν), αι άμετροι αίτη-
σεις έμμέσων αγαθῶν και συνε-
πῶς αύξήσεως πιστώσεων, αὐται
θά ήσαν άπραγματοποιήτοι άν
ή πιστωτική πολιτική, έστω και
άθελήτως, ως διατυπώνει, ό
Hayek, δέν καθιστᾷ δυνατήν
την τριαύτην της άνθήσεως
(boom) πραγματοποίησιν.

Και είναι μέν άληθές ότι
ένου των πιστωτικῶν μέσων ή
οικονομία θά ήτο στατική ένῶ
οὕτω προάγεται δυναμικῶς εις
διαρκῶς άνώτερα επίπεδα, άλλ'
έλλείπει ρυθμισεῶς τινος και έν
τῆ άφορμῆ της αίτήσεως των
πιστώσεων και έν τῆ χορηγή-
σει ή πρόοδος της οικονομίας
πληρώνεται άκριβᾶ διά των έ-
ναλλασσομένων κρίσεων.

Α. Δ. ΣΙΔΕΡΙΣ

Καθηγητής Πολιτ. Οικονομίας παρά
τῆ Ἄνωτάτῃ Γεωπονικῇ Σχολῇ

Ο ΙΣΟΛΟΓΙΣΜΟΣ ΤΗΣ Α.Ε. ΕΛΛΗΟΥΡΓΙΚΩΝ ΕΠΙΧΕΙΡΗΣΕΩΝ "ΕΛΛ' ΔΟΣ,"

Εις τον δημοσιευθέντα εις τό προ-
ηγούμενον φύλλον της «Τραπεζι-
τικῆς» του μηνός Μαΐου Ισολογισμόν
της Ἀνωτάτου Ἐταιρείας «Ελλά-
δος» εκ τυπογραφικῆς άβλεψίας έση-
μειώθησαν τά εξής λάθη:

1. Εις τό Ἐνεργητικόν
Εἶδη συσκευασίας (βαρέλια) 280.963.40
άντι του ὀρθοῦ 280.993.40

2. Εις τό Παθητικόν
Φόροι Δημοσίου Δ' Κατη-
γορίας 18.953
άντι του ὀρθοῦ 18.653

3. Ἀνάλωσις μερίδος «Κέρδη και
Ζημία»
Ἄπο βιομηχανικά προί-
οντα και λοιπά 9.081.060.50
άντι του ὀρθοῦ 9.081.060.70

4. ΣΗΜ. Αι εις ξένον νόμισμα ύ-
ποχρεώσεις ύπελογίσθησαν προς δρχ.
350κατά £ άντι του ὀρθοῦ 550κατά £.

ΣΥΛΛΟΓΟΣ ΥΠΑΛΛ. ΕΘΝΙΚΗΣ ΤΡΑΠΕΖΗΣ

ΕΠΙΜΕΛΗΤΕΙΑ

ΚΑΤΑΣΤΗΜΑΤΟΣ & ΨΥΧΑΓΟΓΙΑΣ

Την 24—25 Ιουλίου ό Σύλ-
λογος θέλει διοργανώσιν εκδρο-
μήν εις Χαλκίδα και Κύμην,
δι' ήν θέλει κυκλοφορίσει λε-
πτομερεῖς άνακοινώσεσι.

(Έκ της Ἐπιμ)τείας Κ)τος)

ΕΚΔΟΣΕΙΣ

Ἱστορία της παρ' ήμιν γεωργικῆς
έκπαιδεύσεως, υπό Δημητρίου Α. Ζω-
γράφου, Τόμος Α'. (Από 18ου αἰῶνος
μέχρι του 1887). Ἀθήναι, 1937, έκδο-
σις Ἐθνικοῦ Τυπογραφείου, σελ. 288.

Εισαγωγή εις την έφηρμοσμένην
κοινωνικήν οικονομίαν, υπό Δημο-
σθένους Σ. Στεφανίδου—τακτικῶ
καθηγητοῦ της Πολιτικῆς Οικονομίας
έν τῷ Πανεπιστημίῳ Θεσσαλονίκης.—
Θεσσαλονίκη, 1937, Τυπογραφεῖον
Ἑλληνικῆς Ἱατρικῆς, σελ. 144, τιμή
δρχ. 110

La crise de la population en Euro-
pe et les données démographiques de
la Grèce, par onstantin Karanikas
—Docteur es Sciences Economiques
(Paris).—άνατύπωσις έν της Ἐπιθεω-
ρήσεως «Les Balkans». Ἀθήναι 1937
έκδοσις «Flamma» —όδος Ἀμερικῆς
16α.—σελ. 40.

Τό συντεχνιακόν κράτος ως πο-
λιτικόν δόγμα και ως οικονομική
όργανωσις, υπό Ἀριστείδου Ε. Βενια-
ρέλη —Ἐπιθεωρητοῦ της Ἐθνικῆς
Τραπεζῆς.—άνατύπωσις εκ της έφη-
μερίδος «Τραπεζικῆς». Ἀθήναι, 1937,
έκδοσις «Τραπεζικῆς», σελ. 92.

ΒΙΒΛΙΟΓΡΑΦΙΑ

Essai sur les mouvements des
prix en France depuis la stabili-
sation monétaire υπό J. M.
Jeanneney. Έκδοσις Recueil Sirey
Paris 1936. Τιμή 30 γαλλ. φρ.

The Economic Development
of France and Germany (1815—
1914) υπό T. H. Clapham. Έκ-
δοσις Cambridge University
Press. 1936. Τιμή 16 s.

The Theory of Forward Ex-
change υπό Paul Einzig. Έκ-
δοσις Macmillan & Co Ltd Λον-
δίνον 1937. Τιμή 21 s.

World Finance (1935—1937) υπό
Paul Einzig. Έκδοσις Kegan
Paul σελίδες 342. Τιμή 12 s. 6. d.

The story of the Bank of En-
gland υπό W. D. Bowman. Έκ-
δοσις Herbert Jenkins Λονδίνον
1937. Τιμή 10 s. 6. d.

Capital and Employment υπό
R. G. Hawtrey. Έκδοσις Long-
mans Green & Co Λονδίνον 1937
Τιμή 15 s.

The theory and Practice of
Central Banking, with special
reference to American Experience
1913—1935 υπό Henry Parker
Willis. Έκδοσις Harper Bros.
New York & London 1936. Τιμή
\$ 5.

L' Economie Rationnelle de
ses Fondements aux Problèmes
actuels υπό G. & E. Guillaume.
Έκδοσις Herman & Cie Paris
6 Rue de la Sorbonne. Σελίδες
378.

Les illusions du Crédit υπό
Louis Baudin. Έκδοσις Albert
Levesque Montreal 1735 Rue
St-Denis. Σελίδες 317. Τιμή \$ 1.

Kapitalismus und Solidarität
smus υπό L. Caro Verlag Franz
Leo & Co Vienna. Σελίδες 320.

ΤΟ ΠΡΟΧΕΙΡΟΤΕΡΟ ΣΑΣ
ΦΑΓΗΤΟ
ΜΙΑ ΚΟΝΣΕΡΒΑ
RECORD

ΠΩΛΟΥΝΤΑΙ ΕΙΣ ΟΛΑ
ΤΑ ΕΛΛΗΜΟΠΟΛΕΙΑ



ΑΠ.ΑΝΤΙΠΡ.Α.Β.ΧΑΪΤΑΣ
ΣΟΦΟΚΛΕΟΥΣ 27 ΤΗΛ. 24.406

ΤΑ ΜΑΚΑΡΟΝΙΑ Α.Β.Ε.Ζ. ΘΕΣΣΑΛΙΚΗΣ ΠΩΛΟΥΝΤΑΙ ΕΙΣ ΤΟ ΠΡΑΤΗΡΙΟΝ ΤΗΣ ΥΠΑΛΛ. ΠΡΟΜΗΘ. ΕΝΩΣΕΩΣ

ΣΚΕΨΕΙΣ ΚΑΙ ΚΡΙΣΕΙΣ

ΑΠΟ ΜΗΝΟΣ ΕΙΣ ΜΗΝΑ

ΜΕΤΑΛΛΕΙΑ

ΚΑΤΑΤΟΠΙΣΤΙΚΗ ΕΡΕΥΝΑ

Χαιρετίζομεν με ένθουσιαν την εγκαινιασθείσαν την 12 τρέχ. εις τον χάρον του Ζαπτείου Πανελληνίου Γεωργικῆν Ἐκθεσιν, εις την οποίαν ὁ ἐπισκέπτης βλέπει με ἐθνικὴν ὑπερηφάνειαν ἐκτιθέμενα τὰ προϊόντα τῆς Ἑλληνικῆς γῆς καὶ τῆς προσπάθειας τοῦ ἀγροτικοῦ μας πληθυσμοῦ.

Αἱ ἐκθέσεις ἱκανοποιούν μίαν εὐγενῆ φιλοτιμίαν τῶν ἐκθετῶν, νὰ ἐπιδείξουν τὰ ἀποτελέσματα τῆς ἀποδόσεως των καὶ νὰ ἐμφανίσουν τὸ ἔργον των, τὸ ὁποῖον, ὡς πᾶν ἔργον, ἔχει τὴν ἀνάγκην τῆς βραβεύσεως, τὴν ὁποίαν παρέχει ἡ ἐκ μέρους τῶν τρίτων ἀναγνώρισις.

Πέραν ὅμως τούτου αἱ ἐκθέσεις ἀποτελοῦν σπουδαιότατην διὰ τὴν παραγωγὴν λειτουργίαν, διότι εἰς αὐτὰς θὰ γίνωνται συγκρίσεις, θὰ συναχθῶν συμπεράσματα, θὰ διαπιστωθῶν ἑλλείψεις, θὰ προκληθῶν ἡ λήψις μέτρων, θὰ γεννηθῶν τέλους ἡ εὐγενὴς ἐκείνη ἀμιλλα, ἡ ὁποία προάγει τὰς ἀνθρωπίνους προσπάθειας καὶ προσδίδει εἰς τὴν παραγωγικὴν ἐργασίαν τὴν αἰγλήν τῆς ὑπὲρ τοῦ συνόλου φιλοτίμου τῶν ἀτόμων συμβολῆς.

Δέον νὰ ὁμολογηθῆ, ὅτι ἡ Πανελληνία Γεωργικὴ Ἐκθεσις συνδυάζει ἀρμονικῶτα τὸς σκοποὺς τούτους πάσης Ἐκθέσεως καὶ εἶναι δίκαιον νὰ ἀποδοθῆ ὁ προσήκων ἔπαινος εἰς τοὺς ὀργανωτὰς τῆς.

Εἶναι ἰδιαίτερος εὐχάριστος, ὅτι ἐπ' ἐσχάτων ἀπεδόθη καὶ παρ' ἡμῖν ἡ προσήκουσα εἰς τὰς Ἐκθέσεις σημασία.

Ἀποδείξιν τούτου ἀποτελοῦν ὄχι μόνον ἡ Διεθνὴς Ἐκθεσις Θεσσαλονίκης, ἡ διαρκὴς Ἐκθεσις τοῦ Ζαπτείου καὶ ἡ Πανελλήνιος Γεωργικὴ Ἐκθεσις, ἀλλὰ καὶ αἱ κατὰ τόπους ὀργανούμεναι γεωργοκτηνοτροφικαὶ Ἐκθέσεις, αἱ ὁποῖαι καὶ ἀξιόλογοι εἶναι καὶ τῆς ζωηροτέρας συμπαθείας ἐκ μέρους τοῦ Κράτους καὶ τῶν ἀτόμων ἀναμφισβητήτως δικαιούνται.

Ὁ περὶ τὰς ἐκθέσεις ὅμως ἀναπτυχθεὶς ὀργανισμὸς δίδει ἀφορμὴν καὶ εἰς ἄλλην εὐχάριστον διαπίστωσιν, ὅτι ὁ ἀνε-

ξάντητος εἰς ζωτικότητα Ἑλληνικὸς λαὸς δύναται νὰ ἐπιτελέσῃ πραγματικὰ θαύματα καὶ εἰς ἔργα εἰρήνης, ἀρκεῖ νὰ εἶναι ἀπερίσπαστος καὶ νὰ τῷ ἐξασφαλίζωνται αἱ στοιχειώδεις προϋποθέσεις τῆς εἰρηνικῆς του δράσεως.

Διὰ νὰ ἐπανελθῶμεν εἰς τὴν Πανελληνίαν Γεωργικὴν Ἐκθεσιν ὀφείλομεν νὰ τονίσωμεν σὺν τοῖς ἄλλοις καὶ τὸ ἀπολύτως ἐπίκαιρον ταύτης, ὅταν τόσοι ἀγαθοὶ οἰωνοὶ προδιαγράφουν ἐλπιδοφόρον τὸ μέλλον τῆς γεωργίας μας.

Πράγματι ἡ νέα μας ἐσοδεία προβλέπεται γενικῶς ὡς ἰδιαίτερος ἱκανοποιητικὴ, ἐπέκτασις τῆς καλλιέργειας πολυτιμωτάτων, ὡς ὁ βᾶμβαξ π.χ., φυτῶν σημειοῦται, μέτρα προστασίας διὰ τὴν καπνοκαλλιέργειαν ἀναγγέλλονται, ἀνακούφισις τοῦ ἀγροτικοῦ πληθυσμοῦ ἀπὸ μέρους τῶν χρεῶν του πραγματοποιεῖται, παραγωγικὰ ἔργα ἐγκαινιάζονται καὶ εἰς ἐπιστέγασιν πάντων τούτων ὁ ἀγρότης δικαίως ἀνυψοῦται εἰς τὴν θέσιν τοῦ σημαντικωτέρου κοινωνικοῦ παρόντος, ὡς ἀποδεικνύουν καὶ οἱ πρόσφατοι ἀκόμη λόγοι τοῦ κ. Πρωθυπουργοῦ κατὰ τὴν τελευταίαν εἰς τὴν Ἡπειρον περιουσίαν του.

Ἐπὶ τὰς συνθήκας ταύτας θὰ δύναται ὁ Ἕλλην ἀγρότης ὑπερήφανος διὰ τὸ ἔργον του νὰ ἀσκήσῃ τὴν εὐγενεστέραν ἀληθῶς ἀνθρωπίνην ἐργασίαν τῆς γονιμοποιήσεως τῆς Μητρὸς Γῆς, ὁ τίμιος δὲ ἰδρώς του δὲν θὰ πικραίνῃ τοὺς καρποὺς τῶν ἀγρῶν του ὡς δάκρυα ἀγωνίας, ἀλλὰ θὰ ἀνακουφίζῃ καὶ θὰ ζωογονῇ ὡς εὐεργετικὴ δρῶσις.

Ἡ «Τραπεζιτικὴ» ἰδιαίτερος τιμῶσα τὴν γεωργίαν, θὰ ἀφιερῶσιν εὐχαρίστως τὴν προσεχῆ τῆς τριμηνίαν εἰδικὴν ἐκδοσὴν εἰς τὴν Πανελληνίαν Γεωργικὴν Ἐκθεσιν, ἀποτίουσα τὸν ὀφειλόμενον φόρον τιμῆς πρὸς τὸν Ἕλληνα ἀγρότην καὶ ἐνισχύουσα τὴν ὀργανωσθεὶς Ἐκθέσεως τῶν πολυτίμων προϊόντων τῆς Ἑλληνικῆς γῆς.

λαμπρὰς ταύτης Ὑπαλληλικῆς Ὀργανώσεως, ἡ ὁποία χάρις εἰς τὴν δαφνίην συνδρομὴν τῆς Διοικήσεως τῆς Ἐθνικῆς Τραπεζῆς καλεῖται νὰ συμπληρώσῃ τὸ ἔργον τοῦ Ταμείου Ὑγείας τοῦ Προσωπικοῦ καὶ νὰ προσγάγῃ τὴν ὀργάνωσιν τῆς φυσικῆς ἀγωγῆς εἰς τὰς ὑπαλληλικὰς τάξεις.

Ο ΠΡΟΫΠΟΛΟΓΙΣΜΟΣ

Ἡ γέννησις συζητήσεως διὰ τὸ ὕψος τοῦ νέου προϋπολογισμοῦ καὶ παρετάχθησαν θεωρίαι πρὸς ὑποστήριξιν τῆς μίας ἢ τῆς ἄλλης ἀπόψεως.

Δὲν θὰ παρακολουθῶμεν τοὺς συζητητὰς εἰς τὰς θεωρητικὰς τῶν ἀκροβασίας.

Τὸ ἐνδιαφέρον δι' ἓνα προϋπολογισμὸν εἶναι ἡ ἐκτέλεσις του, ἀρκεῖ βεβαίως νὰ μὴ θίγῃ τὰ ὅρια τῆς φορολογικῆς ἀντοχῆς. Διότι εἶναι γνωστὸν, ὅτι καὶ ἡ ἀριστοτεχνικωτέρα κατάστρωσις τοῦ προϋπολογισμοῦ πολλὰκις ἀνατρέπεται εἰς τὴν ἐφαρμογὴν καὶ ἐπιφυλάσσει ἐκπλήξεις, τὰς ὁποίας ἀδυνατεῖ νὰ συγκρατήσῃ ἡ θεωρητικὴ ὀρθοδοξία.

Ὁ καταρτισθεὶς νέος προϋπολογισμὸς, ἐνῶ μαρτυρεῖ πλήρη ἐπιγνώσιν τῶν ἀναγκῶν τῆς Ἑλληνικῆς πραγματικότητος εἰς στρατιωτικὸν ἀνεφοδιασμὸν, εἰς κοινωνικὴν πρόνοιαν, εἰς ἔργα ἀνέξεως τῆς παραγωγῆς μας καὶ εἰς ἐξασφάλισιν συνθηκῶν στοιχειώ-

Τὰ νεώτερα ὑπάρχοντα στοιχεία περὶ τῆς ἀποδόσεως τῶν μεταλλείων καὶ ὀρυχείων τῆς χώρας, εἶναι τὰ εἰς τὸ ἐσχάτως (1937) ἐκδοθέν τεύχος ὑπὸ τῆς Στατιστικῆς Ὑπηρεσίας τοῦ Ὑπουργείου Ἐθνικῆς Οἰκονομίας «Ἡ Στατιστικὴ τῆς μεταλλευτικῆς βιομηχανίας τῆς Ἑλλάδος κατὰ τὸ ἔτος 1935».

Ἡ τοιαύτη καθυστέρησις παρουσιαζομένη κατ' ἔτος ὀφείλεται εἰς τὴν μὴ ἐγκαιρὸν ἀποστολὴν τῶν στοιχείων παραγωγῆς εἰς τὴν ἀρμοδιὰν ὑπηρεσίαν τοῦ Ὑπουργείου.

Ὡς προκύπτει ἐκ τοῦ κατωτέρω

Πίναξ παραγωγῆς φυσικῶν μεταλλευμάτων

	1934		1935	
	τόνοι	Ἀξία εἰς δοχ.	τόνοι	Ἀξία εἰς δοχ.
Ἀμίαντον	30	30.000	2	20.000
Ἀντιμόνιον	154	418.260	61	264.923
Βαρυτίνη	7853	1.667.980	23.091	4.618.200
Βωξίτης	—	—	9.489	3.321.150
Θειομεταλλεύμ.	2050	3.191.850	120	169.680
Θειοῦχα Μικτὰ	63.621	18.195.600	4.912	1.404.830
Λευκόλιθου	70.388	35.686.720	93.563	49.120.575
Μαγγάνιον	1.206	1.312.130	423	671.724
Μόλυβδος	24.055	36.082.500	20.130	30.195.000
Νικέλιον	22.378	20.252.090	23.701	21.852.322
Σιδήρος	147.408	21.521.570	204.146	28.988.732
Σιδηροπυρίτης	150.850	55.096.750	132.300	39.690.000
Σμύρις	10.047	21.128.840	15.000	29.520.000
Στεατῆτις	118	177.000	552	933.432
Χρυσίτης	30.694	27.826.550	29.779	26.771.321
Χαλκός	2.145	1.098.880	830	249.009
Ψευδάργυρος	8.422	5.171.110	516	316.824
Λιγνίτης	104.193	23.443.420	92.626	18.895.704
Πετρέλαιον	265	265.000	—	—
	645.977	272.566.250	651.241	257.003.417

Ἡτοι ἐμειώθη ἡ παραγωγή θειούχων μεταλλευμάτων μικτῶν, σιδηροπυρίτου, χαλκοῦ, ψευδαργύ-

δους ἀνθρωπισμοῦ, δὲν δημιουργεῖ πληθωρισμὸν καὶ πραγματοποιεῖται δι' ὀρισμένων φορολογικῶν μεταρρυθμίσεων με συνολικὴν διαφορὰν ὕψους ἀπὸ τοῦ προηγουμένου προϋπολογισμοῦ κατὰ 520 ἑκατομ., κατὰ τὰς βεβαίωσεις τοῦ κ. Ὑπουργοῦ τῶν Οἰκονομικῶν.

Καὶ ἐξοφᾶται: Εἶναι δυνατὴ ἡ ἐκτέλεσις τοῦ προϋπολογισμοῦ τούτου.

Βεβαίως ναί, με ἔθνικὸν εἰσόδημα 55—60 ἑκατομ., με ἀναστήλωσιν τῆς πίστεώς μας καὶ με συστηματικὴν καὶ ἀνευ διαφυγῶν εἰσπραξίν τῶν φόρων.

Ἀρκεῖ λοιπὸν ἡ ἀσθηρὰ καὶ δίκαια εἰσπραξίς τῶν φόρων καὶ ἡ στενὴ καὶ λελογισμένη παρακολούθησις τῆς διαθέσεως τῶν πιστώσεων, διὰ νὰ ἐκτελεσθῇ ἱκανοποιητικῶς ὁ καταρτισθεὶς προϋπολογισμὸς.

Περὶ τοῦ τελευταίου τούτου ἐγγυώνται ἡ θέλησις τῆς κυβερνήσεως, ἡ ἱκανότης τοῦ κ. Ὑπουργοῦ τῶν Οἰκονομικῶν, τὰ ἀποτελέσματα τοῦ προϋπολογισμοῦ τῆς προηγούμενης χρήσεως καὶ ἡ σφαιρὴ ἐπίγνωσις τῆς σημασίας, τὴν ὁποῖαν ἔχει δι' εὐπαθεῖ ἰδίως οἰκονομικά, ἡ συνετὴ διαχείρισις τοῦ ἔθνικοῦ πλούτου.

Τὶ σημασίαν λοιπὸν ἔχει τὸ ὕψος τοῦ προϋπολογισμοῦ;

Ἡ ΔΙΕΘΝΗΣ ΟΙΚΟΝΟΜΙΚΗ ΣΥΝΕΡΓΑΣΙΑ

Κατήντησε τελευταίως τὸ συρροὴ ἡ διαπίστωσις, ὅτι ἡ παγκόσμιος εἰρήνη δύναται νὰ ἐξασφαλισθῇ ἀπὸ μίαν εἰλικρινῆ καὶ ἐκτεταμένην συνεργασίαν ἐπὶ τοῦ οἰκονομικοῦ πεδίου.

Ἀτυχῶς πέραν τῆς στερεοτύπως πλῆον ἐπαναλαμβανόμενης ἀληθείας ταύτης, χρονίζει ἀδικαιολογητῶς καὶ ἡ ἐπὶ τοῦ πρακτικοῦ πεδίου ἐφαρμογὴ τῆς.

Κατήντησεν οὕτω νὰ ἔχωμεν δίπλα μας τὸ φάρμακον καὶ νὰ μὴ ἀπλῶνωμεν τὸ χέρι μας διὰ νὰ τὸ πάρωμεν.

Εἶναι τοῦτο σύμπτωμα τῆς ἀσθενείας, ἡ εὐχόμεθα μόνον διὰ τὸν ἑαυτὸν μας τὴν οἰκονομικὴν ὕβειαν,

ῶ παρατιθέμενου πίνακος ἡ παραγωγή φυσικῶν μεταλλευμάτων κατὰ τὸ ἔτος 1935 ὑπῆρξε ἐλαφρῶς ἠϋξημένη εἰς ποσότητα ἀπὸ τοῦ 1934, ἡ συνολικὴ δὲ ἀξία αὐτῆς εἶναι μικροτέρα ἢτοι ἀνῆλθεν εἰς τόννους 651.241 ἀξίας δοχ. 257.003.417 ἐναντι παραγωγῆς τόννων 645.977 ἀξίας δοχ. 272.566.000 τοῦ 1934 καὶ τόννων 582.256 ἀξίας 273.481.000 τοῦ ἔτους 1933.

Διὰ τὸν ὀτολογισμὸν τῆς ἀξίας τῆς παραγωγῆς ἐλήφθη ἡ μέση τιμὴ πωλήσεως ἡ ἐξαγομένη ὑπὸ τῆς στατιστικῆς ὑπηρεσίας τοῦ Ὑπουργείου Ἐθνικῆς Οἰκονομίας εἰς τὸ ἐκδοθέν τεύχος.

ρου, θειομεταλλευμάτων καὶ λιγνιτῶν, τοῖναντίον δὲ ἠϋξήθη ἡ παραγωγή σιδήρου κατὰ 56.700

τὴν ἀποκατάστασιν τῆς ὁποίας θεωροῦμεν δυνατὴν εἰς τὴν δηλητηριώδη ἀτμόσφαιραν τῆς γενικῆς καχεξίας.

Ἐν τῷ μεταξύ ὁ Βέλγος Πρωθυπουργός, κομιστῆς κλάδου ἐλαίας διὰ τὴν οἰκονομικὴν εἰρήνην διαπερᾶ τὸν Ὀκεανὸν μεταβαίνων εἰς συνάντησιν τοῦ Προέδρου Ροῦζβελτ.

Εἶθε ἡ συνάντησις αὕτη νὰ εἶναι ἀποτελεσματικὴ διὰ τὴν ἀποκατάστασιν τῆς ἀπὸ μακροῦ διαταραχθεῖσης παγκοσμίου οἰκονομικῆς ἰσορροπίας, τὴν ὁποῖαν ἤδη εὐνοεῖ καὶ ἡ γενικῶς διαπιστωμένη ἐξοδος ἐκ τῆς οἰκονομικῆς κρίσεως.

Ἡ ΑΛΙΕΙΑ

Κρίσις μαστίζει τὴν ἐκμετάλλευσιν τοῦ πλοῦτου τῶν Ἑλληνικῶν θαλασσῶν. Αὐτὰ λέγει ἡ στατιστικὴ.

Αἱ εὐνοϊκὰ φυσικὰ συνθήκα διὰ τὴν ἀνάπτυξιν τῆς ἀλιείας ἐν Ἑλλάδι καὶ ἡ ἐμφυτοῦς κλίσις τοῦ Ἑλληνοῦς πρὸς τὰ θαλάσσια ἔργα καθιστοῦν ἀδικαιολόγητον τὴν κατάπτωσιν σπουδαιοτάτου διὰ τὸ ἔθνικὸν εἰσόδημα πλουτοπαραγωγικοῦ κλάδου.

Δυστυχῶς λείπει ἀπὸ τὴν ἀλιείαν μας ἡ ὀργανώσις καὶ τὴν ὀργανωσιν ταύτην θὰ θελήσῃ ἀσφαλῶς νὰ δημιουργήσῃ ἡ Κυβέρνησις αὐξάνουσα τὴν ἀπόδοσιν τοῦ ἐναλίου πλοῦτου, διατηροῦσα τὸν πληθυσμὸν τῶν παρᾶλιον εἰς τὴν φυσικὴν καὶ προσφιλεῖ τὴν ἀσχολίαν καὶ διανοίγουσα νέαν διέξοδον εἰς τὴν ἀπορροφήν τῶν ἀνέργων, οἱ ὁποῖοι ὀμολογούμενως ἠλαττώθησαν αἰσθητῶς χάριτις τῆς σημειουμένην γενικὴν ἀνάστασιν τῆς οἰκονομικῆς μας δραστηριότητος.

Ἡ ΜΗΝΙΑΙΑ ΚΑΤΑΤΟΠΙΣΤΙΚΗ ΜΑΣ ΕΡΕΥΝΑ

Συνιστοῦμεν ἰδιαίτερος εἰς τὴν προσοχὴν τῶν ἀναγνωστῶν μας τὴν μηνιαίαν κατατοπιστικὴν ἐρευναν ἐπὶ τῶν διαφόρων οἰκονομικῶν μας κλάδων.

Τῆ βοήθεια ἠλεγμένων ἀριθμῶν παρέχουμεν εἰς τοὺς ἀναγνώστας μας στοιχεῖα σκιαγραφούντα με ἀκριβείαν, ἐνημερότητα καὶ πλήρη ἀντικειμενικότητα τὴν θέσιν ἐκάστου κλάδου.

Βεβαίως αἱ τοιαύτης μορφῆς στήλαι δὲν εἶναι πολὺ ἐπαγωγοί, δὲν εἶναι ὅμως διὰ τοῦτο αἱ ὀλιγότερον σημαντικαὶ τῶν διὰ τὸν ἐρευνητὴν, ὅσον καὶ διὰ τὸν ἀναγνώστη τῆς πράξεως, ὁ ὁποῖος ἔχει πάντοτε ἀνάγκην προσανατολισμοῦ διὰ τὴν διανοημένην ἀνάπτυξιν τῆς δραστηριότητός του.

τόνους, Λευκόλιθου (Magnesite) κατὰ 23.175 τόννους, Βαρυτίνης, Βωξίτου καὶ Σμύριδος.

Περὶ τῆς παραγωγῆς 1936 δὲν ὑπάρχουσι εἰσέτι συγκεκριμένα στοιχεία. Ἐν κρίσει τις, ὅμως ἐκ τῆς ἐπιτευχθείσης ἐξαγωγῆς δύναται μετὰ θετικότητος νὰ καταλήξῃ εἰς τὸ συμπέρασμα ὅτι ἡ παραγωγή ὀρισμένων μεταλλευμάτων κατὰ τὸ 1936 ἔλαβεν ἀλματώδη ἀνάπτυξιν. Οὕτω ἡ ἐξαγωγή τοῦ Βωξίτου ἀνῆλθεν ἀπὸ 13.150 τόννους εἰς 86.015 τόννους, τῆς βαρυτίνης ἀπὸ 3.740 εἰς 32.301 τόννους, τοῦ σιδηροπυρίτου ἀπὸ 95.965 εἰς 130.869, τοῦ χρωμίου ἀπὸ 31.984 εἰς 47.954 τόννους, τοῦ λευκόλιθου (magnesite) ἀπὸ 33.503 εἰς 45.581 τόννους.

Ἡ ἐξαγωγή σιδήρου ἐμειώθη ἀπὸ 244.215 τόννους τοῦ 1935 εἰς 145.500 κατὰ τὸ 1936. Ἡ μείωσις ὅμως ἐν προκειμένῳ ὀφείλεται εἰς τὴν χρησιμοποίησιν τοῦ σιδήρου ἐν τῷ ἐσωτερικῷ. Ἡ παραγωγή αὐτοῦ, ὡς ἐλέχθη, κατὰ τὸ 1935 ἐν συγκρίσει πρὸς τὸ 1934 ἠϋξήθη κατὰ 56.700 τόννους καὶ κατὰ τὸ 1936 παρεχορήγη ἡ ἀδεία ἐκμεταλλεύσεως εἰς πλείστα σιδηρορυχία, τῶν ὁποίων ἡ ἐκμετάλλευσις δὲν ἦτο συμφέρουσα πρὸ τῆς τελευταίας ὑψώσεως τῶν τιμῶν. Ἐπίσης κατὰ τὸ 1936 ἐγένοντο ἀρκετὰ παραχωρήσεις διὰ μαγγάνιον.

Ὁ βωξίτης εἶναι μετάλλευμα ἐκ τοῦ ὁποίου ἐξάγεται ὀλη σχεδὸν ἡ ἐν τῷ κόσμῳ παραγομένη ποσότης ἀργιλίου (κοινῶς ἀλουμινίου). Τὸ μέταλλον τοῦτο ὡς γνωστὸν παραμένει εἰς τὸν ἀέρα ἀναλλοίωτον, κατεργάζεται καὶ στιλπνοῦται εὐκόλως καὶ εἶναι λίαν ἐλαφρόν. Λόγω τῶν ἰδιοτήτων τούτων εὐρίσκει πλείστα ἐφαρμογὰς καὶ ἰδίως ἐν τῇ κατασκευῇ ἀεροπλάνων.

Ἐν Ἑλλάδι εὐρίστανται σημαντικὰ κοιτάσματα βωξίτου. Τὰ πρῶτα τούτων ἀνεκαλύφθησαν εἰς τὸ συγκρότημα τῶν ὄρεων Παρνασσού—Κίρφυος καὶ διὲν εἰς τὴν περιοχὴν τῶν χωρίων Δεσφίνας καὶ Διστόμου ἀπὸ τῆς παραλίας Ἀσπρου Σπίτια μέχρι τῶν κορυφῶν τῆς Κίρφυος. Τὰ κοιτάσματα ταῦτα ἐξελαμβάνοντο ἀρχικῶς ὡς κερατόλιθοι ἢ ὡς ἐμφανίσεις πτωχῶν σιδηρομεταλλευμάτων, ἀνεκαλύφθη δὲ ὅτι πρόκειται περὶ πετρωμάτων βωξίτου ἀπὸ τοῦ 1923 ἀφ' ὅτου ἤρχισε καὶ ἡ ἐκμετάλλευσις ἐν μικρᾷ κλίμακῃ. Ἐκτὸς τῶν ἀνωτέρω ἀνευρέθησαν κοιτάσματα βωξίτου ἐπὶ τῆς Οἴτης εἰς τὴν περιοχὴν τοῦ χωρίου Λύο Βουνὰ καὶ ἐν Εἰθβοῖα εἰς τὴν περιοχὴν τοῦ χωρίου Ἀνδρονιάου.

Κατὰ τὸ 1935 ὀλόκληρος ἡ παραγωγή 9489 τόννων ἐξήχθη ἐκ τῆς περιφέρειας Γραβιά ὑπὸ τῆς Ἄν. Ἐτ. Βωξίται Παρνασσού. Ἐγένοντο δὲ κατὰ τὸ αὐτὸ ἔτος 1935 ὑπὸ τοῦ Ὑπουργείου 31 παραχωρήσεις νέων μεταλλείων διὰ 57.935.000 στρέμματα εἰς Ἀττικοβοιωτίαν, Φθιωτιδοφωκίδα, Ἀργολιδοκορινθίαν καὶ Εἰθβοίαν, ἐξ ὧν διὰ 52.000.000 στρέμματα περιῶν εἰς Φθιωτιδοφωκίδα καὶ 5.670.000 στρέμματα εἰς Εἰθβοίαν.

Ἐτερον ὀρυκτὸν, ὄπερ ἐνδεχο-

Η ΒΙΟΜΗΧΑΝΙΑ ΤΩΝ ΑΥΤΟΚΙΝΗΤΩΝ ΕΝ ΓΕΡΜΑΝΙΑ

Επί τη ευκαιρία της προσφάτου Διεθνούς Έκθεσεως των Αυτοκινήτων εν Βερολίνω, ήτις τήσιν επιτυχίαν έσημείωσεν, ή Berliner Handels-Gesellschaft έδημοσίευσε λεπτομερείς στατιστικάς πληροφορίας περί τής ανάπτυξεως τής βιομηχανίας των αυτοκινήτων εν Γερμανία, έξ ών παραθέτομεν κατωτέρω τās μάλλον ένδιαφερούσας.

Από το 1932 ή παραγωγή αυτοκινήτων πάσης φύσεως (ιδιωτικών αυτοκινήτων, φορτηγών και λεωφορείων αυτοκινήτων, μοτοσυκλετών) ηξήθη σημαντικώς. Τώ 1936 κατασκευάσθησαν διπλάσια αυτοκίνητα των κατασκευασθέντων τώ 1928 και 1929, ώς πρός δέ το 1935 ή παραγωγή ηξήθη κατά 14 οιο. Ειδικώς, κατά το 1936 κατασκευάσθησαν 3318 λεωφορεία έναντι 154 τώ 1935, 53.925 φορτηγά αυτοκίνητα έναντι 8.080 τώ 1935, 240.292 ιδιωτικά αυτοκίνητα έναντι 43.430 τώ 1935 και 137.904 μοτοσυκλέττα έναντι 36.262 τώ 1935.

Παρά την υποχώρησιν των τιμών, λόγω αντίθετως τής μειώσεως του κόστους και τής αύξησεως των πωλήσεων, τὰ κέρδη των βιομηχανιών αυτοκινήτου έτετραπλασιάσθησαν σχεδόν από το 1932.

Συμφώνως πρός το κυβερνητικόν πρόγραμμα τής μηχανοκινήσεως τής χώρας, αι τιμαί των αυτοκινήτων υπεχώρησαν αισθητώς. Ειδικώς αι τιμαί των μικρών ιδιωτικών αυτοκινήτων υπεχώρησαν κατά 20 οιο από το 1933.

Από το 1933 μέχρι το 1936 ενεγράφησαν εις τὰ υπάρχοντα μητρώα 1.216.000 νέα αυτοκίνητα έξ ών 457.000 κατά το 1936. Το ήμισυ του άνω άριθμού νέων μονάδων αποτελείται έξ αυτοκινήτων τουριστικών.

Πρός τόνωσιν τής άγοραστικής τάσεως αυτοκινήτων και προς επίσπευσιν τής μηχανοποιήσεως τής χώρας, το Γερμανικόν Κράτος καθήρησε τον φόρον επί των καινούργιων ιδιωτικών αυτοκινήτων, και έμείωσε τον φόρον διά τὰ χρησιμοποιούντα έγχώριον καύσιμον ύλην όχηματα. Επίσης ή αντικατάστασις των παλαιών αυτοκινήτων διά νέων διευκολύνθη φορολογικώς καθώς και ή άπόκτησις αυτοκινήτων υπό των βιομηχανικών και έμπορικων έπιχειρήσεων.

Η αύξησις τής δραστηριότητος τής βιομηχανίας αυτοκινήτων έσχε φυσικώ τώ λόγω ώς συνέπειαν αύξησιν του άπασχολουμένου εργατικού προσωπικού. Τώ 1928 ή γερμανική βιομηχανία αυτοκινήτων άπησχόλει 90.000 εργατάς και ύπαλληλους, τώ 1929 80.000, τώ 1932 λόγω τής σοβούσης τότε κρίσεως 34.392, τώ 1933 51.036, τώ 1934 80.858, τώ 1935 100.000, και τώ 1936 τέλος 120.000 περίπου. Εις τούς άνω άριθμούς περιλαμβάνονται μόνον οι άσχολούμενοι εις τήν κατασκευήν των αυτοκινήτων άποκλειστικώς. Έάν ήδη προσθέσομεν και τούς άσχολουμένους εις τήν κατασκευήν χωριστών τεμαχίων και ανταλλακτικών, ό συνολικός άριθμός των εργαζομένων διά τὰ αυτοκίνητα ανήλθε τώ 1936 εις 250.000 άτομα μισθοδοτούμενα. Ηδη μάλιστα ήρχισεν έμφανιζομένη ποιά τις έλλειψις εργατικών χερών.

Η συμμετοχή τής Γερμανίας εις τήν παγκόσιον παραγωγήν αυτοκινήτων ανήλθεν από 2 οιο τώ 1929, εις 2,6 οιο τώ 1932 και 5,1 οιο τώ 1936. Σημειωτέον ότι διά το 1936 πρώτη έρχεται ή 'Αμερική με 74,5 οιο, δευτέρα ή 'Αγγλία με 7,9 οιο, μετά δέ άμέσως ή Γερμανία. Η Γαλλία παρουσιάζει άναλογίαν 3,5 οιο έναντι 9,2 οιο τώ 1932.

Τα κυκλοφορούντα αυτοκίνητα όχηματα τώ 1936 άνέρχονται εις 26,2 έκατομμ. διά τās 'Ηνωμένας Πολιτείας, εις 2,065 έκατομμ. διά τήν Γαλλίαν, εις 2,043 έκατομμ. διά τήν 'Αγγλίαν και εις 1,232 έκατομμ. διά τήν Γερμανίαν.

Τώ 1936 εισήχθησαν εις Γερμανίαν αυτοκίνητα αξίας R. M. 5,9 έκατομμ. και έξήχθησαν τιαυτά αξίας R.M. 75,9 έκατομμ. έναντι R.M. 50,2 έκατομμ. τώ 1935.

Η συμμετοχή τής Γερμανίας εις τήν διεθνή έξαγωγήν αυτοκινήτων ανήλθε τώ 1936 εις 7,5 οιο έναντι 5,4 οιο τώ 1935, και έρχεται αύτη τρίτη μετά τās 'Ηνωμένας Πολιτείας και τήν Μεγάλην Βρετανίαν, προηγούμενη τής Γαλλίας και του Καναδά.

Έκ των άνω παρατιθεμένων ένδεικτικών στοιχείων καταφαίνονται ή έντασις των καταβαλλομένων εν Γερμανία προσπαθειών προς μηχανοκίνησιν τής χώρας και τὰ προσδευτικώς έπιτυχανόμενα σπουδαία άπό γενικωτέρας οικονομικής άπόψεως άποτελέσματα τής άκολουθουμένης άνω πολιτικής.

μένως να συντελέση σπουδαίως εις τήν οικονομικήν εξέλιξιν τής χώρας, είναι το πετρέλαιον. Ως γνωστόν, ή 'Εθνική Τράπεζα χρηματοδοτεί τās εν Ταύρη Θράκης γεωτρήσεις, αίτινες και ήδη συνεχιζονται. Είναι άδτονόητος ή σημασία τήν όποιαν έχει διά τήν

χώραν μας ή άνεύρεσις κοιτασμάτων πετρελαίου και άξία πάσης εξάρσεως ή έθνοφελής πρωτοβουλία τής 'Εθνικής Τραπέζης, έξ ής δύναται να επέλθη τεραστία αύξησις του έθνικού μας εισοδήματος.

Παραγωγή προϊόντων Καμινείας			
Αρσενικώδες όξυ	149	1.162.200	167 1.579.820
Ασφαλτομαστίχη και πιεστή άσφαλ.	742	964.600	1.157 1.504.100
Δίπυρος μαγνησία	5.982	14.747.580	6.261 19.521.798
Θείον	107	388.300	23 88.228
Πεφρυγμένη μαγνησ.	14.167	21.548.000	19.109 31.625.395
Μόλυβδος εκ χελ.	8.023	35.461.660	4.679 37.970.085
Καθαρός Μόλυβδος	876	8.070.590	1.743 18.416.538
Σύνολον	30.046	36.342.630	33.139 110.705.964

Παραγωγή προϊόντων Λατομείων			
Γύψος	4.525	353.150	4.877 365.775
Θηραϊκή γή	77.650	1.320.050	82.701 1.529.968
» εις άλευρ.	3.300	392.700	2.156 336.336
Κίσηρις	16.150	12.920.000	35.101 1.624.916
Μάρμαρα Μ ^α	719	4.759.780	446 3.394.506
» θραύσματα	10.861	157.480	— 141.375
Μυλόπετραί	1.484	48.000	—
Όχραι	352	74.970	132 55.571

Η παραγωγή προϊόντων Καμινείας ηξήθη κατά το 1935 αισθητώς ευνουηθείσα εκ τής ζητήσεως των μετάλλων εις τήν παγκόσιον άγοράν. Ηξήμενη επίσης υπήρξεν ή παραγωγή προϊόντων Λατομείων. Κατωτέρω παραθέτομεν άναλυ-

τικόν πίνακα τής έξαγωγής μεταλλευμάτων κατά το 1936 εν συγκρίσει προς τήν του έτους 1935. Εις τον πίνακα τούτον παρατηρούμεν ότι ή εις ποσότητα έξαγωγή ηξήθη κατά 57.200 τόννους, ή εις άξίαν δέ κατά 110.000.000 δρχ. περίπου.

Έξαγωγή μεταλλευμάτων				
	1935		1936	
	τόννοι	δραχμαί	τόννοι	δραχμαί
Μάρμαρα	405	1.083.813	2.728	4.677.246
Θηραϊκή γή	14.386	3.393.219	2.758	382.557
Μεταλλεύμ.σιδήρ.	244.215	26.764.230	145.500	16.497.727
» μαγγανίου	436	724.600	1.707	3.020.960
» χρωμίου	31.984	32.275.707	47.954	66.787.459
Μαγνησίτης (λευκόλιθος)	33.503	18.167.704	45.581	27.393.728
Πεφρυγμένη μαγν.	22.594	42.339.542	23.715	45.514.735
»	9.191	15.157.911	11.935	20.424.601
Σιμόρις εν γένει	14.072	35.891.909	10.883	30.447.126
Σιδηροπυρίτης	95.965	24.208.000	130.869	50.095.000
Βωξίτης	13.150	7.944.000	86.015	41.131.564
Βαρυνή	3.740	2.106.000	32.301	15.450.954
Αρσενικώδες όξυ	118	849.007	14	124.400
Σύνολον	483.759	210.905.642	591.960	321.948.057

Η μειώσις του συνολικού ποσού έξαγωγής σιμόριδος του 1936 κατά 3200 περίπου τόννους όφειλεται εις τήν μείωσιν τής έξαγωγής εις Γαλλίαν, Ιταλίαν, και Κάτω χώρας. Αντιθέτως ηξήμενη σημαντικώς ή έξαγωγή εις Γερμανίαν, ή έξαγωγή εις 'Αγγλίαν κατά 200 τόννους και λοιπās χώρας κατά 280 τόννους.

Εξ αντιθέτου ή εισαγωγή μεταλλευτικών προϊόντων κατά το 1936 έμειώθη από του 1935 κατά 11.100 τόννους, ένφ ή άξία τής εισαχθείσης μειωμένης ποσότητος κατά το 1936 ήτο ηξήμενη εν συγκρίσει προς τήν του προηγούμενου έτους κατά δρχ. 14.300.000 λόγω τής αύξησεως των τρεχουσών τιμών.

Εισαγωγή μεταλλευτικών προϊόντων εκτός καυσίμων				
	1935		1936	
	τόννοι	Δραχμαί	τόννοι	Δραχμαί
Λίθοι μελίτης	11.045	2.805.360	7.082	1.650.797
Ασφαλτος	9.349	22.450.240	8.476	19.885.331
Αμίαντος	90	1.970.330	71	2.052.117
Γύψος	133	195.550	203	514.735
Θείον	12.995	53.770.760	11.615	47.423.443
Μέταλλα εν γένει	117.305	617.093.000	112.369	641.024.900
Σύνολον	150.917	698.285.240	139.816	712.551.323

Εκτός των άνωτέρω ή 'Ελλάς εισάγει εκ του έξωτερικού μεγάλας ποσότητας όρυκτων καυσίμων ύλών.

Η εισαγωγή τούτων κατά το 1936 υπήρξε ηξήμενη δι' όλα τα εισαγόμενα είδη.

Εισαγωγή όρυκτων καυσίμων ύλών				
	1935		1936	
	τόννοι	Άξία εις δρχ.	τόννοι	Άξία εις δρχ.
Γαιάνθρακες	743.611	413.991.290	868.725	491.208.930
Όπτιάνθρακες	61.657	42.498.470	64.128	43.727.680
Πετρέλαιον	19.666	28.221.100	23.578	34.039.000
Νάφθα	157.601	172.866.000	190.897	240.327.000
Βενζίνη	54.796	139.328.200	57.247	151.113.200
Σύνολον	1.037.331	796.905.060	1.204.575	960.415.810

Αποκτήστε λαμπρά λευκά δόντια
Είναι τόσο εύκολον, ΕΑΝ χρησιμοποιήτε "ΚΟΛΥΝΟΣ". Δίδει εις τὰ δόντια μιὰ χάρη έλκυστική και μιὰ άσύγκριτη λάμψη. Και σημειώσατε τούτο. Η "ΚΟΛΥΝΟΣ" είναι οικονομική. Διαρκεί δύο φορές περισσότερο από κάθε άλλη όδοντόκρεμα. Δοκιμάσατε τήν "μέθοδον τής Επράς φήκτρας." με εν μόνον έκατοστόμετρον "ΚΟΛΥΝΟΣ." θα είσθε ένθουσιασμένοι. Υπενθυμίζομεν-ότι, εν έκατοστόμετρον έπι Επράς φήκτρας άρκει.

ΚΟΛΥΝΟΣ DENTAL CREAM

ΜΩΡΙΣ ΦΑΡΑΤΖΗ Α.Ε., ΟΔΟΣ ΣΚΟΥΛΕΝΙΟΥ 3 - ΑΘΗΝΑΙ

Εταμ ΤΑ ΕΙΔΙΚΑ ΚΑΤΑΣΤΗΜΑΤΑ ΓΙΑ ΚΑΛΤΣΕΣ - ΓΑΝΤΙΑ

ΤΗΛΕΦΩΝΟΝ : 25-591

ΑΘΗΝΑΙ : Βουκουρεστίου 8 — Έρμού 30 — Εύαγγελιστρίτζ 21 Αιόλου 96 (Γωνία Σταδίου)

ΠΕΙΡΑΙΕΥΣ : Γεωργίου Α' 23

ΘΕΣΣΑΛΟΝΙΚΗ : Ταιμισκή — Βενιζέλου

ΜΑΓΕΙΡΙΚΑ ΣΚΕΥΗ

ΕΤΑΜΕ

ΚΑΣΣΙΤΕΡΩΜΕΝΑ ΑΣΠΡΟΥΛΗ

Έργοστάσιον Γωνία Άσωμάτων 17 Μηλιδών 5 Τηλέφ. 52.266

Δεχόμεθα παραγγελίας έπαρχιών. Ζητήσατε εικονογραφημένον κατάλογόν μας.

ΑΝΩΝ. ΒΙΟΜΗΧΑΝΙΚΗ ΕΤΑΙΡΙΑ "ΓΚΛΑΒΑΝΗΣ,"

ΕΔΡΑ ΕΝ ΑΘΗΝΑΙΣ

ΕΡΓΟΣΤΑΣΙΑ ΕΝ ΒΟΛΩ

ΓΕΩΡΓΙΚΑ ΜΗΧΑΝΗΜΑΤΑ ΠΡΑΞΗΣ ΦΥΣΕΩΣ

ΑΛΩΝΙΣΤΙΚΑΙ — ΤΡΑΚΤΕΡ — ΘΕΡΙΣΤΙΚΑΙ — ΑΡΟΤΡΑ ΧΟΡΤΟΚΟΠΤΙΚΑΙ — ΧΟΡΤΟΣΥΛΛΕΚΤΑΙ — ΧΟΡΤΟΠΙΕΣΤΙΚΑΙ, ΙΜΑΝΤΟΚΙΝΗΤΟΙ, ΙΠΠΟΚΙΝΗΤΟΙ ΚΑΙ ΧΕΙΡΟΚΙΝΗΤΟΙ ΣΠΟΡΕΙΣ — ΣΚΑΛΙΣΤΗΡΙΑ κλπ.

ΧΑΛΥΒΟΥΡΓΕΙΑ

Τὰ τελειότερα εν 'Ελλάδι Χυτήρια χάλυβος, διά έξαρτήματα πάσης φύσεως.

ΤΜΗΜΑ ΠΟΛΕΜΙΚΩΝ ΚΑΤΑΣΚΕΥΩΝ

ΥΠΟΚΑΤΑΣΤΗΜΑΤΑ :

ΕΝ ΠΕΙΡΑΙΕΙ ('Αγ. Διονυσίου, 36)
ΕΝ ΘΕΣΣΑΛΟΝΙΚΗ (Φράγγων, 28)
ΕΝ ΛΑΡΙΣΗ

ΤΥΠΟΓΡΑΦΙΚΑ ΚΑΤΑΣΤΗΜΑΤΑ "ΑΚΡΟΠΟΛΕΩΣ,"

Δ. Β. ΔΕΛΗΔΗΜΗΤΡΗ

ΟΔΟΣ ΜΑΓΕΡ 18 ΤΗΛ. 53.718

Η ΟΡΓΑΝΩΣΙΣ ΤΗΣ ΑΠΟΤΑΜΙΕΥΣΕΩΣ

ΣΚΕΨΕΙΣ ΚΑΙ ΣΥΜΠΕΡΑΣΜΑΤΑ ΕΠΙ ΤΗΣ ΛΕΙΤΟΥΡΓΙΑΣ ΤΩΝ ΤΑΜΙΕΥΤΗΡΙΩΝ

Υπό κ. Δ. Γ. ΣΚΟΥΖΕ, Προϊσταμένου της Υπηρεσίας Ταμειυτηρίου της Έθνικής Τραπεζης

Τα Ταμειυτηρια εν Ελλάδι κατά εδνυχή συγκυρίαν και γενικην ομολογίαν τόσον αλματωδώς εξελίχθησαν, ώστε έχουν καταλάβει κατά την διεθνή στατιστική την πρώτην θέσιν εις τὰ Βαλκάνια, ως πρὸς τὸν ἀριθμὸν τῶν καταθετῶν, τὸ ποσὸν τῶν καταθέσεων και ιδίως τὸν ἀριθμὸν τῶν συναλλαγῶν.

Ὁ ἀρχικὸς ἐν τούτοις πρωτόγονος ὡς ἐπὶ τὸ πολὺ τρόπος τῆς ἐργασίας των, με βᾶσιν τῶν συναλλαγῶν τὴν ὑπογραφήν τοῦ δικαιούχου, παρέχει εἰς πάντα εἰδικὸν τὴν ἀφορμὴν νὰ σκεφθῆ και παραβάλῃ τὰ παρ' ἡμῖν ἰσχύοντα πρὸς τὰ ἀλλοθῶ ἐπὶ τῶν Ταμειυτηρίων τελοῦμενα.

Ἐκ τῆς ἀσχολίας μου δ' ὡς Προϊσταμένου τοῦ Ταμειυτηρίου τῆς Ἐθνικῆς Τραπεζῆς και ὡς τέως Σύμβουλος τῶν Ταχυδρομικῶν Ταμειυτηρίων, ὅταν πρὸ τινος καιροῦ εἶχον μεταβῆ εἰς Γερμανίαν και Ἰταλίαν, τὰς δύο αὐτάς, ὡς γνωστὸν, πλέον ὀργανομένας κρατικῶς χώρας, ἐθεώρησα ὑποχρέωσίν μου νὰ παρακολουθήσω ἐκεῖ ἐνδελεχῶς τὰ συστήματα λειτουργίας τῶν Ταμειυτηρίων, τόσον τῶν Κρατικῶν ὡσον και τῶν ἀνηκόντων εἰς μεγάλους Τραπεζικὸς Ὄργανισμούς. Καὶ ἡ παρακολούθησις αὕτη δὲν ἔμεινε φυσικὰ ἀνευ ἀναλλαγῆτος, διότι ἐκ τῆς παραβολῆς πρὸς τὴν ἐν Ἑλλάδι ὀργάνωσιν τῶν Ταμειυτηρίων διεπίστῳσα σοβαρὰς διαφορὰς και ἑλλείψεις.

Ὁ ἀρχικὸς ἐν πρώτοις τρόπος, κατὰ τὸν ὁποῖον αἱ συναλλαγὰὶ τοῦ Ταμειυτηρίου βασιζονται εἰς τὴν ὑπογραφήν τοῦ δικαιούχου, ἂν μὴ τι ἄλλο δὲν φαίνεται ἢ ἀπολύτως ἀνε-

γνωρισμένη μέθοδος λειτουργίας, ἣτις ν' ἀπαλλάσῃ ὅσον τὸ δυνατὸν περισσότερον τὴν συναλλαγὴν ἀπὸ τῶν καθυστερήσεων.

Εἶναι τόσαι αἱ προκαλούμεναι ἐξ αὐτῆς ἐνοχλήσεις, διατυπώσεις και καθυστερήσεις, και ὅταν ἀκόμη πρόκειται περὶ τῆς μικροτέρας δοσοληρίας, ὡστε παρ' ὅλην τὴν ἐν Ἑλλάδι πρόοδον και ἐξέλιξιν τῆς ἀποταμιεύσεως ἀπαιτεῖται πολλὰκις ἢ συνδρομὴ και προσέλευσις εἰς τὰ Ταμειυτηρια και ἄλλο—ἐκτὸς τοῦ ἀγνώστου δικαιοῦχου—προσώπου ὡς εἶδος ἐγγυητοῦ διὰ τὴν λεγομένην, ὡς συννήφως, βεβαίωσιν τῆς ταυτότητος και τῆς ὑπογραφῆς αὐτοῦ. Τοῦτο δὲ διότι, ὡς γνωστὸν, ἡ ὑπογραφή με τὴν πάροδον τοῦ χρόνου ἐξελίσσεται και σχεδὸν κατὰ κανὸν ἀλλοιοῦται, ἰδίως εἰς τὰς κατωτέρας τάξεις, αἵτινες εἶναι και αἱ πολυπληθέστεραι και φυσικὰ ὀλιγώτερον γνωστοὶ καταθέται, ὅτινες ὡς ἐπὶ τὸ πλεῖστον στεροῦνται ἐπισήμου ταυτότητος.

Ἄς ἐξετάσωμεν ἤδη πῶς λειτουργοῦσι τὰ Ταμειυτηρια ἐν Γερμανίᾳ τὴν τόσον εἰρημένην ταύτην χώραν τοῦ συστήματος και τῆς τάξεως.

Ἡ ἐν Γερμανίᾳ λειτουργία τόσον τῶν Κρατικῶν ὡσον και τῶν Τραπεζικῶν Ταμειυτηρίων εἶναι ὁμοία, ὡς ἐξηκριβῳσα, πρὸς τὴν ἐν Ἀμερικῇ κρατοῦσαν. Βᾶσιν ἔχει ἀπὸ ὀθετίας ἀπαρέγκλιτον, τὴν κατάρτισιν τῶν συναλλαγῶν ὄχι μόνον διὰ τῆς προσαγωγῆς τοῦ σχετικῶ βιβλιαρίου ἀλλὰ και διὰ τῆς ἐξακριβῳσεως τοῦ κλειδαρίθμου τον, δηλαδή τοῦ εἰδικῶ ἀριθμοῦ τὸν ὁποῖον ἐκαστον βιβλιαρίον λαμβάνει παρὰ τῆ ὑπηρεσία ἐπὶ τῆ ἐκδόσει του. Ἡ

ὑπογραφή τοῦ πελάτου, ἐν ἀντιθέσει πρὸς τὰ παρ' ἡμῖν, ἐλάχιστα εἰσφέρει εἰς τὴν ταμειυτικήν συναλλαγὴν και γενικῶς πιστεύεται ἐν Γερμανίᾳ ὡς ἄσποκος καθυστερήσις. Ἀμεσον τούτου ἀποτέλεσμα εἶναι ὅτι ὁ καταθέτης ὑποχρεοῦται εἰς αὐτοπροσώπον ἐμφάνισιν μόνον κατὰ τὸ ἄνοιγμα τοῦ λογαριασμοῦ και τοῦ βιβλίου, αἵτινα γίνονται ἀπαραιτήτως ἐπὶ τῆ προσκομίσει ἐπισήμου και μόνον πιστοποιητικῶ ταυτότητος. Αἱ μετὰ τὴν ἀρχικὴν κατάθεσιν συναλλαγὰὶ δὲν χρειάζονται τὴν ὑπογραφήν τοῦ πελάτου ἀλλὰ μόνον τὴν προσαγωγὴν τοῦ βιβλιαρίου με τὸν κλειδαρίθμον του. Εἶναι δὲ πρόδηλον τὸ ἀμφοτέρωθεν κέρδος ἐκ τῆς μὴ χρησιμοποιήσεως τῆς ὑπογραφῆς κατὰ τὰς δοσοληρίας. Διὰ τὸν λόγον ὅτι τὸ Ταμειυτηρίον αὐτομάτως καταργεῖ τὰς καθυστερήσεις, ἔξοδα, ὑπαλλήλους και ἄλλα συμπαρομαρτοῦντα τοῦ συστήματος τῆς ὑπογραφῆς. Πρὸ παντὸς ὅμως εἶναι τελείως ἀπηλλαγμένον ἀπὸ τὸν ἀκατάπανστον ἔλεγχον τῶν ἐκαστοτε ὑπογραφῶν, αἵτινες οὐδέποτε παρέχουν πλήρη ἀσφάλειαν. Διότι εἶναι εἰς ὅλους γνωστὸν ὅτι αἱ ὑπογραφαὶ παντὸς προσώπου και ὅταν ἀκόμη εἶναι σύγχρονοι οὐδέποτε ἐμφανίζονται τελείαν ὁμοιότητα. Εἶναι δὲ τελείως ἄσχετοι πρὸς ἀλλήλας, ὅταν ἐκ φυσικῶν λόγων ὁ χρόνος ἐπιδράσῃ εἰς τὴν ἡλικίαν τοῦ καταθέτου. Ἀλλὰ και ὁ πελάτης ἐλευθεροῦται σχεδὸν τελείως διὰ τῆς τοιαύτης ἀχρηστεύσεως τῆς ὑπογραφῆς του. Διότι αἱ ἐκ μέρους του διατυπώσεις ἀνάγονται μόνον εἰς τὸ ἄνοιγμα τοῦ λογαριασμοῦ, ὅτε λαμβάνει τὸ βιβλιαρίον του. Πέραν αὐτοῦ ἢ ἀνάληψις ἢ κατάθεσις χρημάτων γίνεται μόνον διὰ τοῦ βιβλιαρίου και κλειδαρίθμου. Καὶ ἐὰν ἀκόμη κλαπῆ τυχὸν τὸ βιβλιαρίον και ὁ ἰδιοκτήτης του δὲν εἰδοποιήσῃ σχετικῶς τὸ Ταμειυτηρίον, πάλιν εἶναι ἀδύνατον νὰ ἀναλάβῃ ὁ κλέπτης τὰ χρήματα, ἀφοῦ δὲν θὰ γνωρίζῃ τὸν κλειδαρίθμον, τὸν ὁποῖον μόνον ὁ καταθέτης κατέχει. Ἡ συναλλαγὴ δηλαδή ἐνεργεῖται δ' οἰουδήποτε προσώπου και ὁ πελάτης ἀπαλλάσσεται τῶν διατυπώσεων και καθυστερήσεων εἰς βάρος του, ἰδίᾳ κατὰ τὴν πλέον δυσβάστακτον δι' αὐτὸν ὄραν τῆς χρηματικῆς του ἀνάγκης.

Εἶναι πλέον ἢ κατάδηλος ἡ διαφορὰ τοῦ ἀνωτέρου συστήματος λειτουργίας ἀπὸ τοῦ παρ' ἡμῖν κρατοῦντος. Οἱ Γερμανοὶ τουλάχιστον εἰδικοί αὐτόχρονα κατεπλήγησαν και με ἀφθαστον ἤκουσαν ἀπορίαν τὴν εὐχέρειαν, με τὴν ὁποῖαν ἀνοίγονται ἐν Ἑλλάδι οἱ λογαριασμοὶ Ταμειυτηρίων, ἀνευ αὐστηροῦ ἑλέγχου τῆς ταυτότητος τοῦ καταθέτου. Ἐν Γερμανίᾳ δηλαδή, διὰ τὴν ταχύτητα και ἀσφάλειαν τῶν συναλλαγῶν, τὸ βιβλιαρίον θεωρεῖται κατὰ τὸ ἐκαστοτε ποσὸν τῆς συναλλαγῆς ὡς εἶδος τίτλου σχεδὸν πληρωτέου ἐπὶ τῆ ἐμφανίσει και εἰς τὸν κομιστήν, ὡς π.χ. τὰ

τοχομερίδια. Δὲν ἔχει ἀνάγκην διὰ τὴν ἐξαργύρωσιν τοῦ ὑπογραφῆς ἢ ἄλλης διατυπώσεως ἀπὸ μέρους τοῦ καταθέτου, ἀλλὰ μόνον χρειάζεται τὴν προσαγωγὴν του και τὴν ἀναγραφὴν ἐπὶ εἰδικῶ δελτίου τοῦ κλειδαρίθμου του. Πᾶς ἐμφανίζον τὰ δύο αὐτὰ ἀνάλαμβάνει ἀνευ ἄλλου και ξένα ἀκόμη πρὸς αὐτὸν χρήματα, ἐνόσφ δὲν ἔχει εἰδοποιήσῃ σχετικῶς τὸ Ταμειυτηρίον ὑπὸ τοῦ ἀληθοῦς κατόχου.

Ἐὰν τὸ Ταμειυτηρίον εἰδοποιήσῃ ἐγκαίρως περὶ τῆς ἀπολείας ἢ κλοπῆς τοῦ βιβλιαρίου, τότε ἐπὶ ἐξάμηνον μὲν οὐδεμία ἐκτελεῖται ἀπόδοσις, βραδύτερον δὲ μόνον κατόπιν δικαστικῆς ἀποφάσεως περὶ ἐκδόσεως νέου βιβλιαρίου. Ἀντὶ τῶν πλεονεκτημάτων τοῦ σχεδὸν ἐπὶ τῆ ἐμφανίσει και εἰς τὸν κομιστήν πληρωτέου τίτλου, τυγχάνει πλέον τοῦτο τῆς προστασίας τοῦ εἰς διαταγὴν τοιοῦτου. Διότι αὕτην ἀκριβῶς τὴν προστασίαν τῆς ἐκδόσεως νέου τίτλου παρέχει, ὡς γνωστον και ὁ παρ' ἡμῖν ἀπὸ τοῦ ἔτους 1932 ἰσχύων και διεθνῶς ἀνεγνωρισμένος νόμος περὶ συναλλαγματικῶν και γραμματίων εἰς διαταγὴν ἐν περιπτώσει κλοπῆς, ἀπολείας ἢ καταστροφῆς αὐτῶν.

Ἡ ἀφαντάστος ὅμως μεγάλη ὑπηρεσία, τὴν ὁποῖαν παρέχουν ἐν Γερμανίᾳ τὰ Ταμειυτηρια και ἡ ὁποῖα, καθ' αὐτὸ Γερμανικῆς ἐπινοήσεως, ἀντικαθιστᾷ τελείως τὴν ἐν Ἀμερικῇ ἐπιταγὴν μέτροι τοῦ νὰ καταβάλλεται ἐπιμόνος προσπάθεια ἐφαρμογῆς τῆς και εἰς τὰς Ἡνωσμένης Πολιτείας, εἶναι ἡ ἐκ τῆς μεταφορᾶς χρημάτων εἰς τὸν αὐτὸν ἢ ἄλλον τόπον. Εἰς τὴν Ἀμερικῇ, ὡς γνωστὸν, τὸν τόπον τῆς ἐπιταγῆς, αἱ δοσοληρία διεξάγονται δι' ἐπιταγῶν πρὸ τῆς τελικῆς των διαβιβάσεως συμψηφισμένων ἐν μᾶ τῶν Ὁμοσπονδιακῶν Τραπεζῶν, τῆ τελικῆ συμπράξει τοῦ Ὁμοσπονδιακοῦ Ἐπιμελητηρίου. Ἐν Γερμανίᾳ εἶναι τελείως ἀγνωστοὶ οἱ κίνδυνοι ἀπολείας και πλαστότητος τῆς ἐπιταγῆς, χάρις και μόνον εἰς τὰ Ταμειυτηρια.

Ὁ θέλων νὰ ἀποστείλῃ χρήματα δίδει τὴν σχετικὴν ἐντολήν εἰς τὸ Ταμειυτηρίον, παρ' ὃ ἢ κατάθεσις του και ἐκεῖνο ἀνευ ἄλλης παρὰ τοῦ πελάτου διατυπώσεως διαβιβάζει τὴν ἐντολήν εἰς τὸ Ταμειυτηρίον τοῦ τόπου ὅπου θὰ γίνῃ ἡ πληρωμή. Εἶναι δὲ πράγματι ἀφθαστος ἢ σχετικῆ τελειότητος τῆς ὑπηρεσίας και ἡ ἀσφάλεια τῆς μεταφορᾶς. Διότι εἰς τὴν Ἀμερικῇ, ἀσχετῶς τῶν κινδύνων ἐκ τῆς ἐπιταγῆς, ὁ συμψηφισμός αὐτῆς γίνεται ὑπὸ τῶν

Ὁμοσπονδιακῶν Τραπεζῶν πρὸ τῆς διαβιβάσεως τῆς εἰς τὸν τόπον τῆς πληρωμῆς και ἀντιλαμβάνεται πᾶς τις τὴν σχετικὴν καθυστέρησιν. Ἐνῶ εἰς τὴν Γερμανίαν, ἀντιθέτως ἢ ἐντολή ἀπὸ τοῦ ἐνόσφ εἰς τὸ ἄλλο Ταμειυτηρίον ὄχι μόνον ἀγνοεῖ τοὺς κινδύνους τῆς ἐπιταγῆς, τὴν προτέραν περὶ τῆς ἐκδόσεως τῆς εἰδοποιήσῃν και τὴν μετὰ τὴν πληρωμὴν ἐπιστροφὴν τοῦ σώματός τῆς, ἀλλὰ και συμψηφίζεται ὑπὸ τοῦ Κεντρικοῦ Γραφείου (Giro Centrale) μετὰ τὴν ἐκτέλεσιν τῆς πληρωμῆς εἰς τὸν πελάτην και οὐδέποτε πρὸ αὐτῆς.

Ἦδη ἄς ἴδωμεν πῶς λειτουργοῦσι τὰ Ταμειυτηρια εἰς τὴν ὀμορὸν Ἰταλίαν τὴν τόσον αλματικῶς ἐξελιχθεῖσαν ἐπ' ἐσχάτων γείτονα ἡμῶν.

Εἶναι εἰς ὅλους γνωστὴ ἢ πρὸς τὴν Ἰταλίαν ὁμοιότης τῆς Ἑλλάδος κατὰ τὰς κλιματολογικὰς συνθήκας και τὴν ἐξ αὐτῶν ἰσοσυγκρασίαν τῶν κατοίκων. Καὶ αὐτὸς εἶναι ὁ προέχων λόγος διὰ τὸν ὁποῖον εἶναι ἐξεταστέα ἡ λειτουργία τῶν Ἰταλικῶν Ταμειυτηρίων. Ἐν Ἰταλίᾳ δηλαδή ἰσχύουν δύο εἰδῶν βιβλιαρία Ταμειυτηρίων. Τὰ ὀνομαστικὰ Nominativa και τὰ εἰς τὸν κομιστήν al Portatore τοιαῦτα. Ὁ δυνάμενος νὰ ἀποφεύγῃ τὰς ἐνοχλήσεις τῶν διατυπώσεων και διαθέτων ἀνθρώπων τῆς ἐμπιστοσύνης του δὲν γεννάται ζήτημα ὅτι προτιμᾷ νὰ ἔχῃ βιβλιαρίον εἰς τὸν κομιστήν. Λίχως κἂν νὰ μετακινήσῃ ἀπολαμβάνει δι' αὐτοῦ ἀνέτως ὅλα τὰ πλεονεκτήματα, δι' ὧν ἔχουν περιβληθῆ τὰ Ταμειυτηρια ἐν Γερμανίᾳ. Ὁ συγγενῆς ἢ ὁ ἄν-

ΤΡΑΠΕΖΑ ΑΘΗΝΩΝ

ΑΝΩΝΥΜΟΣ ΕΤΑΙΡΙΑ ΕΤΟΣ ΙΔΡΥΣΕΩΣ 1893

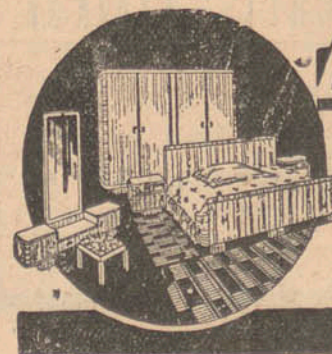
112 Καταστήματα ἐν Ἑλλάδι, 6 καταστήματα ἐν τῷ ἐξωτερικῶ (ἐν Ἀγγλίᾳ Αἰγύπτῳ και Κύπρῳ).

Ὄργανισμός ἰδρυθεὶς ὑπὸ τῆς ΤΡΑΠΕΖΗΣ ΑΘΗΝΩΝ THE BANK OF ATHENS TRUST COMPANY 205 West 33rd Street—NEW YORK

ΠΑΣΗΣ ΦΥΣΕΩΣ ΤΡΑΠΕΖΙΤΙΚΑΙ ΕΡΓΑΣΙΑΙ



Τροφή θρεπτικὴ πλουσία εἰς βιταμίνης



Α. ΜΑΜΟΣ & Σ ΕΠΙΠΛΑ ΜΕ ΔΟΣΕΙΣ Ἰσῆς τιμᾶς τοῖς μετροῦσις ΕΚΘΕΣΙΣ ΠΕΙΡΑΙΩΣ 20 ΕΡΓΟΣΤΑΣΙΑ Ἐν ΚΑΛΛΙΘΕᾶ

Η ΤΡΑΠΕΖΙΚΗ ΚΑΤΑΣΤΑΣΙΣ ΔΙΑΦΟΡΩΝ ΜΕΓΑΛΩΝ ΧΩΡΩΝ ΚΑΤΑ ΤΟ ΕΤΟΣ 1936

Ο Economist εν ειδική τεύχει (Banking Supplement) εκδοθέντι τη 15η παρελθόντος Μαΐου εξέθεσε την γενικήν τραπεζικήν κατάστασιν διαφόρων μεγάλων χωρών κατά το 1936, ειδικώς την της Αγγλίας λεπτομερέστερον, εδημοσίωσεν δέ και στατιστικούς πίνακας της κινήσεως κατά το άνω έτος 125 τραπεζών λειτουργουσών εις τας 5 ήπειρους.

Εκ της άνω μελέτης άποσπόμεν τας μάλλον ενδιαφερούσας πληροφορίας όσον άφορά την τραπεζικήν κίνησιν εν Αγγλία, Γαλλία, Γερμανία και Ηνωμέναις Πολιτείαις. κατά το 1936, δημοσιεύομεν δέ ταύτας περιληπτικώς κατωτέρω:

ΑΓΓΛΙΑ

Κατά το ύπ όψιν έτος τὰ καθαρά κέρδη 22 μεγάλων Αγγλικών, Σκωτικών και Ιρλανδικών Τραπεζών (έξαιρέσει της Bank of England) ανήλθον εις £ 14.521.029 έναντι £ 13.593.247 τῷ 1935. Διενεμήθησαν υπό τούτων μερίσματα £ 10.780.351 αναλογούντα

εις τόκον 10-18οιο, ίσον δηλαδή πρὸς τὸν αντίστοιχον τόκον τῷ 1935. Τὰ ὑπόλοιπα κέρδη διετεθήσαν πρὸς ἐνίσχυσιν τῶν ἀποθεματικῶν. Κατὰ τὴν περίοδον τῆς κρίσεως 1929-1933 τὰ κέρδη τῶν Τραπεζῶν ἠλαττώθησαν ἀλλὰ τὰ μερίσματα δὲν ἐμειώθησαν ἀναλόγως, ἀπὸ τοῦ 1934 δὲ τὰ κέρδη ἤρχισαν πάλιν νὰ αὐξάνονται χωρὶς ὅμως νὰ φθάσῃσι μὲχρι τοῦδε τοῦ ἀρχικῶν ἐπιπέδων τῶν καὶ νὰ συνεπαγάωσι ἀντίστοιχὸν τινα ὑψέθην τῶν μερισμάτων. Ἡ αὐξήσις τῶν τραπεζικῶν κερδῶν δὲν ὀφείλεται εἰς ὑψοσιν τοῦ τόκου τοῦ χρήματος ὅστις ἀπὸ τοῦ 1933 παραμένει ἀμετάβλητος, ἀλλ' εἰς αὐξήσιν τῶν χρηματικῶν μέσων τῶν τραπεζῶν καὶ κατάλληλον χρησιμοποίησιν τῶν μέσων τούτων εἰς τὰς ἀποδοτικώτερας τραπεζικὰς ἐργασίας, ὡς τοῦτο συνάγεται ἐκ τῆς ἐξέτασεως καὶ συγκρίσεως τῶν διαφόρων ἐπικερδῶν στοιχείων τοῦ ἐνεργητικῶν τῶν τραπεζῶν. Οὗτο παρατηρεῖται ἀνάπτυξις ἐργασιῶν εἰς τὰ βραχυπρόθεσμα δάνεια. Εἰς τὰ δάνεια καὶ προ-

καταβολάς, εἰς τὰς ἐπενδύσεις, ἐνῶ ἀντιθέτως εἰς τὰς προεξοφλήσεις γραμματίων παρατηρεῖται στασιμότης. Γενικῶς τὸ τε ἐνεργητικὸν καὶ παθητικὸν τῶν ἀγγλικῶν τραπεζῶν ἐμφανίζει ὄθεν αὐξήσιν. Ἐνῶ κατὰ τὴν περίοδον 1929-1932 ὁ λόγος τῶν καθαρῶν κερδῶν τῶν τραπεζῶν πρὸς τὰ χρηματικὰ μέσα τῶν (παθητικῶν) ὑπεχώρησε σημαντικῶς λόγω τῆς μεταστροφῆς ἀπὸ ἀκριβῶν εἰς εὐθνήν χρημ., ἀπὸ τοῦ 1933 καὶ πέραν ἡ ἀναλογία αὕτη παραμένει μάλλον στάσιμος, διότι καὶ μὲν τὰ ἀκαθάριστα κέρδη ἠξήθησαν ἐν ἀναλογίᾳ περισσότερον πρὸς τὰ αὐξηθέντα ἐπίσης χρηματικὰ μέσα, τὰ ἔξοδα διαχειρίσεως ὅμως τῶν τραπεζῶν ἐπίσης ἠξήθησαν, αἱ δὲ κατὰ τὸ 1936 ἐξοφληθεῖσα παλαιὰ ἐπιφορεῖς ἀπαιτήσεις τῶν τραπεζῶν ἴσαν ἴσως ὀλιγώτεροι ἢ ὅσον κατὰ τὰ πρῶτα ἔτη τῆς οἰκονομικῆς ἀναρρώσεως, ὡς τοῦτο ἄλλως τε εἶναι λίαν φυσικόν. Ἐπίπλοος εἰς τὰς κατὰ τὸ 1929 ἐπιζητούσας συνθήκας ἱκανοποιητικῶν κερδῶν καὶ διανεμομένων μερι-

σμάτων τῶν ἀγγλικῶν τραπεζῶν θεωρεῖται δυσχεροτάτη διότι τοῦτο θὰ ἐπετυγχάνετο ἢ δι' ἐπικινδύνου πιστωτικῶν πληθωρισμοῦ (αὐξήσις τῶν χρηματικῶν μέσων τῶν τραπεζῶν) ἢ δι' ὑψώσεως τῶν ἐπιτοκίων ὅπερ σημαίνει μετάβασιν ἀπὸ εὐθνήν εἰς σχετικῶς ἀκριβῶν χρῆμα.

Ἐκ τῆς ἐξέτασεως τῶν στατιστικῶν γραμικῶν πινάκων τῆς τραπεζικῆς κινήσεως ἐν Αγγλία κατὰ τὴν πενταετίαν 1932-1936 προκύπτει ὅτι ὁ ὄγκος τῶν τραπεζικῶν καταθέσεων παρὰ τῆ Bank of England αὐξάνει συναρτήσει τῆς αὐξήσεως τοῦ ὄγκου τοῦ καλύμματος εἰς χρυσὸν τῆς Bank of England, συναρτήσει τῆς ἐκδόσεως χαρτονομίσματος ἢ' αὐτῆς ὡς καὶ συναρτήσει τῆς αὐξήσεως τοῦ ὄγκου τῶν εἰς τὴν κατοχὴν τοῦ Banking Department τῆς Bank of England εὑρισκομένων ἐθνικῶν χρωγράφων, ἐλαττοῦται δὲ συναρτήσει τῆς αὐξήσεως τοῦ ὄγκου τοῦ κυκλοφοροῦντος χαρτονομίσματος. Σημειωτέον ὅτι μέγα μέρος τῶν ὑπὸ τῆς Bank of England ἠξήθηνον ἀγορῶν χρυσοῦ ἀπορροφᾶται ὑπὸ τῆς ἀναπτύξεως τῆς κυκλοφορίας. Κατὰ τὸ θέρος 1936 ἡ Bank of England ἠναγκάσθη νὰ προβῇ εἰς ἀγορὰν χρυσοῦ ἵνα ἀντισταθμίση τὴν ἐξ αἰτίας τῆς γαλλικῆς τοιαύτης ἀποθησαυρίσεως προκύψασαν ἀνάπτυσιν τῆς κυκλοφορίας χαρτονομίσματος. Κατὰ Δεκέμβριον 1936 ἡ Bank of England πρὸς ἀνακούφισιν τοῦ Exchange Equalisation Account ἐχόντος περίσσειαν χρυσοῦ, προσέβη εἰς ἀγορὰν χρυσοῦ ἣν ἀντικατέστησεν διὰ περιορισμοῦ τῆς ἐκδόσεως χαρτονομίσματος.

Ἐποχιακοὶ παράγοντες ἐπηρεάζοντες τὰς παρὰ τῆ Bank of England καταθέσεις τῶν τραπεζῶν εἶναι οἱ ἑξῆς: αἱ προετοιμασίαι τῶν τραπεζῶν διὰ τὴν ἐμφάνισιν ἐκάστοτε τῶν ἐξαμηνιαίων ἰσολογισμῶν τῶν ἀναγκαιοῦσι ταμειακὴν ἐπάρκειαν αὐτῶν τῆ 31|12 καὶ τῆ 30|6 ἐκάστον ἔτους. Πρὸς ἐπίτευξιν τῆς ἐπαρκείας ταύτης αἱ τράπεζαι φροντίζουν ἐγκαίρως νὰ ἔχουν εἰς τὴν κατοχὴν τῶν ἱκανὰς ποσότητας ληξιπροθέσμων γραμματίων θησαυροφυλακίου ἀμέσως πρὸ τῆς 31|12 καὶ τῆς 30|6. Ἀγοράζουσιν ἐπομένως τριμηνιαῖα γραμμάτια θησαυροφυλακίου κατὰ τὰ τέλη Σεπτεμβρίου καὶ Μαρτίου, ὅποτε δεόν ἀθροῦς πληρωμῆς νὰ

ἐνεργήσουν πρὸς ἀπόζησιν τῶν γραμματίων τούτων. Ἀντιστρόφως, κατὰ τὰ τέλη Δεκεμβρίου καὶ Ἰουνίου αἱ τράπεζαι ἀγοράζουσιν μικρὰν ποσότητα τριμηνιαίων γραμματίων θησαυροφυλακίου, ἐπομένως δὲ κατὰ τὰ τέλη Μαρτίου καὶ Σεβρίου μικρὰν ποσότητα ληξιπροθέσμων γραμματίων ἔχουν νὰ εἰσπράξουν. Συνέπεια τῶν ἀνωτέρω εἶναι ὅτι ἀφ' ἐνός μὲν τὸ θησαυροφυλακίον ἔχει πάντοτε ἔλλειψιν χρημάτων τῆ 31|12 καὶ 30|6, ἀφ' ἑτέρου δὲ αἱ τράπεζαι ἔχουν ἀνεπάρκειαν χρημάτων τῆ 31|3 καὶ 30|9. Κατὰ τὸ ἔαρ, ἐποχὴν καταβολῆς φόρων εἰσοδήματος, ἡ ἐκδοσις γραμματίων θησαυροφυλακίου περιορίζεται, ἐξοφλοῦνται ἀπ' ἐναντίας ταῦτα ἀθροῦς, ἐπομένως καὶ τὰ ἐπιτόκια προεξοφλήσεως ὑποχωροῦν, αἱ παρὰ τῆ Bank of England τραπεζικαὶ καταθέσεις ὅλων μικρὰν μόνον ἐλάττωσιν παρουσιάζουν.

Κατὰ τὴν τελευταίαν διετίαν τὸ Exchange Equalisation Account προσέβη εἰς συνεχεῖς ἀγορὰς χρυσοῦ ἐκ Γαλλίας. Πρὸς πληρωμὴν τοῦ χρυσοῦ τούτου ἡ ἀγγλικὴ κυβέρνησις ἐξέδωκεν ἀθροῦς γραμμάτια θησαυροφυλακίου, διαθέσασα ταῦτα εἰς τὰς τράπεζας καὶ τὴν χρηματαγορὰν.

Αἱ ἐπενδύσεις εἰς χρεώγραφα τῶν τραπεζῶν ἠξήθησαν κατὰ τὰς ἀρχὰς τῆς οἰκονομικῆς ἀναρρώσεως (1932-34) ὅποτε καὶ συνετέλεσαν εἰς μείωσιν τῶν μακροπροθέσμων ἐπιτοκίων, περιορίσθησαν ἤδη, ἀντιθέτως δ' ἠξήθησαν αἱ χορηγούμενα ὑπὸ τούτων προκαταβολαί. Συνέπεια τῆς αὐξήσεως τῆς χορηγήσεως προκαταβολῶν εἶναι ἡ ἐλάττωσις τῶν εἰς τὰ χαρτοφυλάκια τῶν τραπεζῶν ὑφισταμένων ποσοτήτων ὁμολογιῶν δανείων εἰς χρυσόν, αἱ τιμαὶ τῶν ὁποίων ἐσημείωσαν μάλιστα αἰσθητὴν πτώσιν (10 ο|ο περίπου) κατὰ τὰς ἀρχὰς τοῦ 1937.

Ἐν συμπεράσματι, ἡ ζήτησις πιστώσεων ἐν Αγγλίᾳ αὐξάνει ἐν ἀναλογίᾳ πρὸς τὴν πρόοδον τῆς οἰκονομικῆς ἀνορθώσεως καὶ πρὸς τὴν ὑψοσιν τῶν τιμῶν. Ἀκριβῶς ἄρα καθ' ἣν ἐποχὴν ἡ Κυβέρνησις ἀγγέλλει νέον πρόγραμμα δανειακῆς πολιτικῆς, αἱ τράπεζαι δυσκόλως θὰ ἀγοράσωσιν ἐθνικὰ χρεώγραφα. Κατὰ τοὺς ἐιδικούς ἢ περιόδους τῆς ἀναρρώσεως λήγει πλέον καὶ δεόν νὰ ληφθῶσι μέτρα πρὸς παρ-



ΤΑ ΝΕΑ ΕΛΑΦΡΑ ΣΙΓΑΡΕΤΤΑ

ΜΗΝΥΤΩΡ

Κρωμα



Ἡ ἀπολυτέστερο αὐτί

ΚΟΥΤΙ ΜΕΓΑΛΟ ΔΡ. 15.
ΚΟΥΤΙ ΜΙΚΡΟ ΔΡ. 7.60

Γ. Α. ΚΕΡΑΝΗΣ Α.Ε.

ΑΓΡΟΤΙΚΗ ΤΡΑΠΕΖΑ ΤΗΣ ΕΛΛΑΔΟΣ

ΤΑΜΙΕΥΤΗΡΙΟΝ

Μέχρι Δραχμῶν 125.000 3 3)4 ο|ο

ΚΑΤΑΘΕΣΕΙΣ { ΟΥΦΕΩΣ 3 1)2 ο|ο
 { ΠΡΟΘΕΣΜΙΑΣ 4 1)2 ο|ο-6 ο|ο

Ὁ τόκος τοῦ Ταμειυτηρίου ἀρχεταί ἀπὸ τῆς ἐπομένης τῆς Καταθέσεως. Ἄπασαι αἱ παρὰ τῆ Ἀγροτικῆ Τραπεζῆ, καταθέσεις Εἶναι Ἐξ Ὀλοκληροῦ Ἠγγυημέναι ὙΠὸ τοῦ Κρατοῦς καὶ ἀπηλλαγμέναι τελῶν χαρτοσήμου καὶ ἐνεργοῦνται εἰς:

Τὸ Κεντρικὸν Κατάστημα: Ἐν Ἀθῆναις ὁδὸς Πανεπιστημίου 31

Τὰ Ὑποκαταστήματα: Ἐν Διδυμοτείχῳ, Ἐάνθη, Δράμζ Θεσσαλονίκῃ, Καβάλλᾳ, Σέρραις, Καρδίττῃ, Λαρίσῃ, Ἄγρινίῳ, Λαμίας, Ἰωαννίνοις, Ἄργει, Εὐλοκάστρῳ, Τριπόλει, Μυτιλήνῃ, Ἄγιῳ Νικολάῳ, Βέμῳ, Ἡρακλείῳ, Ρεθύμνῃ, Χαλκίς, Κερκύρα, Κοζάνῃ, Κομοτινῇ, Τρικκάλοις, Λεβαδείᾳ, Μεσσήνῃ καὶ Πύργῳ.

Τὰ Πρακτορεῖα: Ἐν Σουφλίῳ, Ν. Ὀρεστιάδι, Ἀλεξανδρουπόλει, Σάππαις, Κάτω Νευροκοπίῳ, Νικηφόρῳ, Προσατσάνῃ, Ἐλευθερουπόλει, Μεγαλουπόλει, Νιγρίτῃ, Ν. Ζίχνη, Ἄξιουπόλει, Πολυγύρῳ, Μουδανίαις, Μεσολογγίῳ, Παραμυθίᾳ, Ναυπλίῳ, Κιάτῳ, Σητείας, Χίῳ, Λαγκαδᾶ, Χρυσουπόλει, Σιδηροκάστρῳ, Ἐλασσόνι, Ἰστιαίᾳ, Θήβαις, Ληξουρίῳ, Καλάμικς, Δελβιναικίῳ.

Τὰς Ἀντιπροσωπείας: Εἰς ὅλας τὰς ἐπαρχιακὰς πόλεις ὅπου ὑπάρχουν Ὑποκαταστήματα τῆς Ἐθνικῆς τὰ ὅποια καὶ τὴν ἀντιπροσωπεύουν.

εμποδισαν επέλευσος νέου επικινδύνου πληθωρισμού.

ΓΑΛΛΙΑ

Κατά το έτος 1936 διάφοροι παράγοντες, συγχά κατ' ανυπόθετους διευθύνσεις δρώντες, επηρέασαν την κίνηση των Γαλλικών Τραπεζών. Τρεις διαφόρους περιόδους δυνάμεθα να διακρίνωμεν. Κατά την πρώτην περίοδον (7)3)36—30)9)36) διαρκέσασαν από της άνοδου εις την άρχην του Λαϊκού Μετώπου μέχρι της ύποτιμήσεως του φράγκου, το κύμα των άπεργιών και της συνοδευσάσης αυτό νομισματικής άβεβαιότητος συνεπήγαγον άθρόαν έξοδον κεφαλαίων εκ Γαλλίας. Αί καταθέσεις των τεσσάρων μεγάλων τραπεζών των Παρισίων ήλαττώθησαν από 27.559 εκατομμ. φράγκων (31 Δ)βρίου 1935) εις 25.137 εκατομμ. φράγκων κατά τή τέλη του Σεπ)βρίου 1936. Σημειωτέον ότι τή χρηματικά

μέσα των τεσσάρων τούτων τραπεζών άντιπροσωπεύουσι μόνον τή 40—50ο) των συνολικών πόρων των Γαλλικών τραπεζών και τούτο διότι εν Γαλλία ή τραπεζική συγκέντρωσις δέν είναι τόσον προηγμένη όσον είναι εν Άγγλία. Έπί πλέον δέον νά ληφθή ύπ' όφει ότι εις τούς άνω άριθμούς συμπεριλαμβάνονται και αί καταθέσεις εις ξένον νόμισμα εκτιμηθείσαι εις φράγκα, ούτως όστε εις την παρατηρουμένην ως άνω μείωσιν των καταθέσεων κατά φρ. 2.500 εκατομμ. περίπου δέον νά λάβωμεν προσέτι ύπ' όφει και τās γενομένης μεταφοράς από λ)σμών φράγκων εις λ)σμούς ξένων νομισμάτων, φερ' ειπείν εις λ)σμών λιρών.

Κατά την δευτέραν περίοδον (1)10)36—5)3)37) παρατηρήθη ότι ή γενομένη ύποτιμήσις δέν άπέφερον ό,τι προσεδοκίατο. Η παλινόστισις κεφαλαίων εκ του έξωτερικού ήτο μάλλον

μικρά. Η κατά Οκτώβριον παρατηρηθείσα αύξησις των καταθέσεων των τεσσάρων μεγάλων Παρισίων τραπεζών εις φρ. 27.549 εκατομμ. όφείλετο κυρίως εις την με την νέαν τιμήν έξωτερικού συναλλάγματος εκτίμησιν των εις ξένον νόμισμα καταθέσεων των. Γενικώς όμως ή οικονομική δραστηριότης της χώρας, ενισχυομένη και υπό της πολιτικής πιστωτικής και νομισματικής ανάπτυξεως ήν ήκολούθει ή Banque de France, παρουσίασεν άναξωρογόνησιν με συνέπειαν νά αύξηθοϋν αί καταθέσεις των 4 μεγάλων τραπεζών κατά τή τέλη Ιανουαρίου 1937 εις φρ. 29.843 εκατομμ.

Τή 5)3)37 νέα περίοδος ήρχισε διά της συστάσεως του Comité du fonds de Stabilisation και της καταργήσεως των περιορισμών επί των άγοραπωλησιών χρυσού. Η νέα φιλελευθερά αυτή τακτική ήμειφθη πάραυτα διά του εκδηλωθέντος ρεύματος παλιντοστουάντων γαλλικών κεφαλαίων άπερ επίσης προσείλκνον οι δελεαστικοί όροι του Νέου Δανείου Έθνικής Αμόνης. Η επάνοδος εις τή 38.000 εκατομμ. φράγκων εις ά άνήρχοντο αί καταθέσεις των τραπεζών τφ 1931 είναι βεβαίως λίαν δυσχερής, προς τό παρόν' άρα αί τράπεζαι δέν είναι εις θέσιν νά ενισχύσουν χρηματικώς την άγοράν με χαμηλά επιτόκια. Η ζήτησις χρηματος τόσον υπό του Θησαυροφυλακίου όσον και υπό του έμπορικού κόσμου είναι μεγάλη. Η Banque de France ύποβιβάσασα τον πραεξοφλητικον τόκον εις 2 ο)ο και διατηρήσασα τοϋτον εις τό επίπεδον αυτό επί μήνας, συνετέλεσεν άδικαιολογητως εις την παρατηρηθείσαν μεγάλην αύξησιν των τιμών των διαφόρων ειδών μεταξύ Οκτωβρίου και Ιανουαρίου. Η ύψωτική τάσις περιορίσθη όταν τή 25)1)37 ό προεξοφλητικός τόκος άνήλθεν εις 4 ο)ο. Έντός τετραμήνου (Οκτώβριος—Ιανουάριος) αί προεξοφλήσεις και τή Δάνεια των τεσσάρων μεγάλων τραπεζών ως και αί αναπροεξοφλήσεις της Banque de France ηύξήθησαν κατά 18 ο)ο. Αί παρεχόμεναι πιστώσεις επίσης ηύξήθησαν άφ' ενός λόγφ

της ύπόσεως των τιμών πρώτων ύλών εις τό έξωτερικόν και άφ' έτέρου λόγφ της επικρατούσης νέας άνησυχίας ως προς την σταθερότητα του φράγκου. Η ζήτησις πιστώσεων συνετέλεσεν εις μείωσιν των μετροτήτων των Ταμείων των Τραπεζών.

Παρά την αύξησιν των μισθών του ύπαλληλικού προσωπικού γενομένην κατά Ιούνιον—Ιούλιον 1936, τή κέρδη των τραπεζών είναι αισθητώς μεγαλύτερα, άφ' ενός λόγφ των ύψηλών επιτοκίων της χρηματαγοράς επί μήνας από του Οκτωβρίου 1936, και άφ' έτέρου λόγφ της αύξήσεως των προμηθειών εισπραξέως άξιών, φυλάξεως τίτλων κλπ., ως και λόγφ της ανάπτυξεως των εργασιών γενικότερον. Αί επισφαλείς άπαιτήσεις των τραπεζών αισθητώς επίσης έμειώθησαν, ούτως όστε τή διανεμόμενα μερίσματα νά θεωροϋνται ίκανοποιητικά.

Έν συμπέρασματι τό γαλλικόν τραπεζικόν οικοδόμημα άντεπεξήλθε νικηφόρος κατά της βαρείας κρίσεως χωρίς σνδεμία πτώχευσις νά σημειωθή, ήδη δέ επί στερεωτέρον έτι βάσεων έδραζόμενον είναι άριστα εις θέσιν νά συντελέσθ εις την οικονομικήν άνόρθωσιν της χώρας.

Έναντι της άισιοδόξου μάλλον εκτιμήσεως ταύτης των γαλλικών πραγμάτων υπό άνταποκριτού του «Economist» εν Παρισίοις, έτέρα άποψις Λονδινείου συνεργάτου παρουσιάζει την κατάσταση έσφορστέραν. Κατά την άνταπόκρισιν ταύτην ή Γαλλία ήγγησε νά ύποτιμήσθ τό νόμισμά της ή δέ οικονομική κρίσις λόγω της καθυστερήσεως ταύτης έξήντησε την χώραν με συνέπειαν νά έξοπάσθ σοβαρά κοινωνική πλέον κρίσις, ής τή άποτελέσματα ένδέχεται νά είναι λίαν επικίνδυνα. Τό μεταλλικόν άπόθεμα της Banque de France δέν ηύξήθη εις βάρος άλλα μόνον εις άξίαν και μόνον κατά δύο βραχείας περιόδους παρατηρήθη παλινόστισις κεφαλαίων (μετά την ύποτιμήσιν άμέσως, και κατά την έκδοσιν του Δανείου Έθνικής Αμόνης) ένφ κατά τούς λοιπούς έξι μήνας έσημειώθη διαρροή κεφα-

VI. ΔΙΕΘΝΕΣ ΤΡΑΠΕΖΙΚΟΝ ΣΥΝΕΔΡΙΟΝ

Από τās 4-11 του προσεχούς Οκτωβρίου θά λάβη χώραν εν Παρισίοις, επί τη εύκαιρία της Διεθνούς Έκθέσεως, τό βον Διεθνές Τραπεζικόν Συνέδριον υπό την ύψηλήν προστασίαν του Έπουργείου Οικονομικών της Γαλλίας τη ενεργφ συμμετοχή τη Τραπεζής της Γαλλίας, των κυριωτέρων τραπεζών έσωτερικου και έξωτερου, των καθηγητών των Νομικών Σχολών των Πανεπιστημίων και των Συνδικαλιστικόν Οργανώσεων των Υπαλλήλων. Πρόεδρος της Οργανωτικής Έπιτροπής ώρίσθη ο κ. René Brunet, γενικός εισηγητής του προϋπολογισμού και πρόεδρος της επί των Οικονομικών έπιτροπής της Γαλλικής Βουλής.

Τά υπό συζήτησιν θέματα των διαφόρων τμημάτων κατενεμήθησαν ως κάτωθι:

- 1 Τμήμα 1 Διεθνής Ιστορία των τραπεζών.
- 2 Αί διεθνείς σχέσεις των τραπεζών και ή Τράπεζα των Διεθνών Διαζωνοσμών.
- 3 Τά έθνικά και διεθνή προβλήματα των πιστώσεων.
- 4 Τά διεθνή χρηματιστηριακά κέντρα και τό χρηματιστήριον.
- 5 Οργανώσεις, Τεχνική, Νομοθεσία και Φιλολογία άφορώσα τās τραπεζάς.
- 6 Ο διεθνής καταστατικός χάρτης του προσωπικού των τραπεζών.

Διά πάσαν άλλην πληροφορίαν άπευθυντέον εις την Γενικήν Γραμματείαν του Συνεδρίου, 14 Rue del' Abbé—de l' Epee, Paris, (Ve).

λάϊον μέχρι του σημείου νά αναγκασθ ή νά παρέμβη τό Fonds de stabilisation. Έκείνο τό όποϊον χειροτερεύει την κατάστασιν είναι αί τεράστιαί νέαι δαπάναι έξοσλισμού της χώρας αίτινες άποτελοϋν πρόσκομμα εις την ίσοσκέλισιν του προϋπολογισμού και την καλήν διαχείρισιν τούτου.



SAVON à BARBE ASTRA

ΑΝΩΝΥΜΟΣ ΜΕΤΑΛΛΟΥΡΓΙΚΗ ΕΤΑΙΡΙΑ "Δ. & Α. ΣΤΑΥΡΙΑΝΟΣ,, ΕΔΡΑ ΕΝ ΠΕΙΡΑΙΕΙ ΓΕΝΙΚΟΣ ΙΣΟΛΟΓΙΣΜΟΣ 31ης ΔΕΚΕΜΒΡΙΟΥ 1936

Financial statement table with columns: ΕΝΕΡΓΗΤΙΚΟΝ, ΑΚΙΝΗΤΟΠΟΙΗΜΕΝΟΝ, ΚΕΦΑΛΑΙΑ, ΠΑΘΗΤΙΚΟΝ, ΡΕΥΣΤΟΠΟΙΗΣΙΜΟΝ, ΧΡΕΩΣΙΣ, ΠΙΣΤΩΣΙΣ. Includes sub-sections like ΕΠΙΧΡΗΜΑΤΑ, ΜΗΧΑΝΗΜΑΤΑ, ΕΓΚΑΤΑΣΤ. ΠΛΟΙΩΝ, ΥΛΙΚΑ, ΕΜΠΟΡΕΥΜΑΤΑ, ΚΑΙΝΟΤΟΜΙΑΙ, ΧΡΕΩΣΤΑΙ, ΦΟΡΤΩΤΙΚΑΙ, ΔΕΥΤΕΡΟΧΡΕΩΣΙΣ, ΑΠΟΤΕΛΕΣΜΑΤΑ, ΑΝΑΛΥΣΙΣ ΜΕΡΙΔΟΣ, ΧΡΕΩΣΙΣ, ΠΙΣΤΩΣΙΣ.

Έν Πειραιεί τή 31 Δεκεμβρίου 1936

Ο ΣΥΜΠΡΑΤΤΟΝ ΣΥΜΒΟΥΛΟΣ ΑΔΕΞΑΝΔΡΟΣ ΣΤΑΥΡΙΑΝΟΣ Ο ΠΡΟΕΔΡΟΣ ΤΟΥ ΔΙΟΙΚ. ΣΥΜΒΟΥΛΙΟΥ ΔΗΜΗΤΡΙΟΣ ΣΤΑΥΡΙΑΝΟΣ Ο ΔΙΕΥΘ. ΤΟΥ ΛΟΓΙΣΤΗΡΙΟΥ ΚΛΕΑΝΘΗΣ ΓΚΙΩΝΗΣ

Ο ΤΡΑΠΕΖΙΤΗΣ ΕΝ ΤΗ ΕΞΕΤΑΣΕΙ ΤΩΝ ΙΣΟΛΟΓΙΣΜΩΝ ΤΩΝ ΕΠΙΧΕΙΡΗΣΕΩΝ

Υπό του κ. MICHEL CARROW

ΤΑ ΑΠΟΘΕΜΑΤΙΚΑ

Το επεισόδιον όπερ θ' αναφέρωμεν εις είδει πρόλογον ανάγεται εις λίαν παραφωμένην εποχήν, εις την ιστορίαν του Ιωσήφ, όστις εις πλείονας της μάς δυσχερείς περιστάσεις ετήρησε πάντοτε στάσιον πλήρη επιφυλακτικότητος και αξιοπρεπειάς. Τά κείμενα όποια θά ύπανιχθώμεν δέν προσοίζονται ποσώς να καταστήσουν χαρμωπόν ένα θέμα τόσον καθ' έαυτό χαμηρόν. Θά τά αναφέρωμεν άπλώς αι μόνον διότι ένδιαφέρουν άμέσως την μελέτην μας και έμπεριέχουν τον πλέον φωτεινόν, τον πλέον διαφωτιστικόν και τον άρχαιότερον όρισμόν του θέματος, όπερ θά χειρισθώμεν.

Ο Φαραώ ένυπνιάσθη ότι ίστατο πλησίον ενός ποταμού και έβλεπεν επτά άγελάδας «ώραίας εις την θέαν και παχείας», τας όποίας κατεβρόχθησαν επτά άλλαι άγελάδες «άσχημοι την όψιν και ίσχναί». Εις άλλο όνειρόν του ειδε επτά στάχεις «μεστούς και ώραίους» καταβροχθίζομένους από επτά στάχεις «κενούς και ψημένους από τον λίβαν». Λυπηθείς από τό φθάρω ά προμαντευτικά αυτά όνειρα ό Φαραώ εκάλεσε τον Ιωσήφ και του ένεπιστεύθη να τά ερμηνεύση. Και ό Ιωσήφ ειπεν εις τον Μονάρχη: «Τό όνειρόν σου είναι έν και τό αυτό: Αί επτά παχέια άγελάδες και οι επτά μεστοί στάχεις είναι επτά έτη ευτυχίας. Αί επτά ίσχναί άγελάδες και οι επτά κενοί στάχεις είναι επτά έτη λιμοῦ... Δηλαδή, επτά έτημεγάλης εύφορίας θά έλθουν εις όλας τας χώρας της Αιγύπτου. Έπτά έτη λιμοῦ θά έπακολουθήσουν και αι χώραι της Αιγύπτου θά λησμονήσουν όλην αυτήν την άφρονίαν, και ό λιμός θά κλονίση την χώραν... Ας ευρή ό Φαραώ άνδρα εύφρα και συνετόν και άς τον έγκαταστήση έν Αιγύπτω. Έξ άλλου ό Φαραώ πρέπει να διορίση φρονιστάς εις την χώραν διά να παρακρατήσουν ένα όσο της συγκομιδής κατά τά έτη της εύφορίας. Ας συγκεντρώσουν όλην την παραγωγήν των έπερχομένων εύφωρον έτών, άς θέσουν εις την διάθεσιν του Φαραώ, σιτοβολώνας, ως παρακαταθήκας εις τας πόλεις.

Αί παρακαταθήκαι αύται θά είναι διά την χώραν άπόθεμα διά τά 7 έτη του λιμοῦ, άτινα θά επέλθουν εις την Αιγύπτου, και ή χώρα δέν θά ύποκύβη εις τον λιμόν.

Μάς φαίνεται δύσκολον να εξηγήσωμεν σαφέστερον την άρχην των άποθεματικών. Αλλά άς ίδωμεν τό τέλος της ιστορίας. Ο Φαραώ έγχερίσας τας εισηγήσεις του Ιωσήφ τον όνόμασε Διοικητήν της Αιγύπτου. Του έφόρεσεν εις τον τράχηλον χρυσόν περιδέριον, έβλημα ίσχύος, και ό Ιωσήφ έπευσε να συλλέξη σίτον εις μεγάλης ποσότητος «ως ή άμμος της θαλάσσης». Αί προβλέψεις του εκπλήθυσαν. Τά επτά έτη ευτυχίας διεδέχθησαν επτά έτη δυστυχίας και όταν ό λιμός έξετίθει εις όλην την χώραν, ό Ιωσήφ ήνοιξεν όλας τας άποθήκας και επώλησε τον σίτον εις τους Αιγυπτίους. Η είδησις μετεδόθη εις όλας τας γειτονικάς χώρας, όπου οι πατέρες έλεγον εις τους υίους όπαι: «Διατί κάθεσθε άμήχανοι; Σίτος παράγει εις την Αιγύπτου, μεταβιγέσκει και αγοράσατέ μας, διά να ζήσωμεν» και να μη άποθάνωμεν της πείνης.

Έξεταζομένη άπό της άπόφωσις της διοικήσεως των εταιριών ή έκθεσις του γεγονότος τούτου άποτελει άληθές πρόγραμμα. Τά αξιώματα, άτινα συνάγονται εκ ταύτης, είναι και ύπηρεξαν πάντοτε ιδιαίτερος έπίκαιρα. Πολύ αριθμοί είναι οι βιομήχανοι και οι «οικονομολόγοι», όστινες διέρχονται σκληράς δοκιμασίας, διότι δέν έλαβον ύπ' όψιν ή παρημέλησαν τά διδάγματα ταύτα. Ο μύθος όστος δεικνύει πράγ-

ματι, έν γενικαίς γραμμαίς, την επιβαλλομένην εις πάντα διοικούσα επιχείρησιν πορείαν, ως επίσης και τας στοιχειώδεις συνθήκας, με τας όποιās πρέπει να ίκανοποιήται.

Η διαδοχή των κυκλικών οικονομικών διακυμάνσεων—ενημερία, κρίσις, ύποτίμησις, άνάρρωσις, αύται είναι αι κυκλικαί φάσεις—είναι μία από τας στοιχειώδεις αυτάς άληθείας, τας τόσον συχνά λησμονουμένας, αιτινες θά έπρεπε πάντοτε, να μάς κάνουν να σκεπτόμεθα τας ίσχνάς άγελάδας τας διαδεχομένας τά καλοθρεμμένα ταύτα μνηρασιακά. Μετά μίαν περίοδον αίθρίας άκολουθει άναποφεύκτως ή βροχή! Κατά την εποχήν όθεν της ευτυχίας πρέπει να παρακρατή τις ποσοτόν τι εκ των εισοδημάτων, των όποιών άλλως τε είναι δύσκολον να προσδιορίξη τις εύθής έξ άρχής τό σύνολον. Τούτο θά επιτρέψη να διασωθών εκ της καταστροφής επιχειρήσεις, αιτινες έν αντιθέτω περιπτώσει θά ήσαν άμετακλήτως καταδικασμένοι. Διά να φθάσωμεν εις θετικόν άποτέλεσμα, πρέπει να συσσωρεύωμεν άποθεματικά αντί να καταναλώσωμεν όλοσχερως τό προίτιον των «συγκομιδών». Πρέπει άναποφεύκτως να θέσωμεν κάτι τι κατά μέρος, να στερούμεθα ένεσώσης εύχαριστήσεως, έν τη προόψει μελλοντικής έξασφαλίσεως και μελλοντικών αγαθών. Πρέπει να άποταμιεύσωμεν. Δέν πλουτίζει τις δαπανών. Και δι' αυτό καλόν θά ήτο ίνα ό διοικων είναι «συνήθως και φρόνιμος άνήρ», άνθρωπος σοφός, κεφωτισμένος και άκέραιος. Μερικαί στιγμαί προσηλώσεως άφιερωμένα εις τά σοφά αυτά κείμενα, θά ειχον άπομακρύνει από τους σχετικώς πολυαριθμούς άφελείς πικράς άπογοητεύσεις.

Τά άποθέματα πηγάζουσιν εκ της άποταμιεύσεως. Πρέπει όθεν να άφιερώνωμεν εις την τελευταίαν ταύτην βραχείας τινάς παρατηρήσεις. Τούτο θά επιτρέψη να εξαγάγωμεν τας γενικας άρχάς, ύφ' όν θά έμφορηται μία άκριβολόγος πολιτική άποθεμάτων και να ανακαλύψωμεν τας πηγάς, έξ όν ταύτα προέρχονται.

Η ΑΠΟΤΑΜΙΕΥΣΙΣ

Η πράξις της άποταμιεύσεως συνίσταται εις τό ότι ό άποταμιευτής θέλει με ένα μέρος του εισοδήματός του να σχηματίση κεφάλαιον αντί να τό έξοδεύση, να σχηματίση ένα παραγωγικόν κεφάλαιον.

Η άποταμίεσις, άποτρέπουσα την όλοσχερή έξόδευσιν των εισοδημάτων, επιφέρει μείωσιν της καταναλώσεως. Τό κεφάλαιον, ως γνωστόν, είναι πηγή καθαρού εισοδήματος τό χρηματικόν εισόδημα δέν δύναται να χρησιμοποιηθή ειμή κατά δύο τρόπους: είτε δι' αγοράς αγαθών και μισθώσεως ύπηρεσιών, είτε διά δημιουργίας νέων πηγών εισοδημάτων. Έκαστος των άνωτέρω δύο τρόπων χρησιμοποιήσεως άποκλείει τον άλλον. Ούτως ή άποταμίεσις «έλευθερώνει» δυνάμεις εργασίας ήδη άπασχολημένας. Της επιτρέπει ούτω να άφιερωθή εις την δημιουργίαν μιάς νέας πηγής καθαρού εισοδήματος. Τοιοιυτρόπως τό καθαρόν εισόδημα κεφαλαίου τινός δύναται να άφιερωθή εις διαφόρους χρησιμοποιήσεις, αιτινες άμοιβαίως άλληλοαποκλείονται μέρους μεν θά καταναλωθή εις εφημέρους άπολαύσεις ή τρεχούσας ανάγκας και τό άλλο θά γίνη άπόθεμα δι' άποταμιεύσεως.

Τί είναι τό καθαρόν ή καταναλωτικόν εισόδημα; Ο όρισμός είναι πολύ άπλοός. Τό καθαρόν εισόδημα προέρχεται εκ του άκαθαρίστου εισοδήματος, εκαιπιτομένων των έξόδων, τά όποια επιφέρει ή χρησιμοποιήσις του κεφαλαίου δαπάναι έξηνιάνσεως (άπο-

σβέσεις, ασφάλισαι), δαπάναι παραγωγής (ήμερομισθία, τόκοι κλπ.).

Τό καθαρόν εισόδημα αναλύεται πά- λιν αναλόγως των προορισμών του εις:

1) **Δαπάνας καταναλώσεως** ως π. χ. υλικάς ίκανοποιήσεις, όποτε τό άποκτόμενον εισόδημα δέν χρησιμοποιείται εις την δημιουργίαν νέας οικονομικής αξίας, αλλά καταναλίσκεται.

2) **Άποταμίευσιν**, νέαν πηγήν καθαρούκαταναλωτέου εισοδήματος, νέον παραγωγικόν κεφάλαιον, όπερ ούδामως πρέπει να συγγένη με την άγρον άποθησαύρισιν, διότι έν τοις πράγμασι «πάν ό,τι άποταμιεύεται και έξοδεύεται», καθόσον πάν χρηματικόν εισόδημα άποταμιευθέν θά διοχρευθή εις νέας χρησιμοποιήσεις και θά γίνη νέα πηγή πλούτου. Έν όλίγοις ή άποταμίευσιν είναι τούπόλοιπον του καθαρού εισοδήματος, μείον των δαπανών της καταναλώσεως.

Και ήδη άς ανακεφαλαιώσωμεν: Άκαθάριστον εισόδημα μείον Δαπάναι έξηνιάνσεως παραγωγής = καθαρόν καταναλ. εισόδημα μείον Δαπάναι καταναλώσεως = άποταμίευσιν άποθεματικά

ΟΡΙΣΜΟΣ ΤΩΝ ΑΠΟΘΕΜΑΤΙΚΩΝ

Έκ των προεκτεθέντων, δύναται ήδη να συναχθή ότι τ' άληθή άποθεματικά προκύπτουσιν εκ της ένσωματώσεως εις τό Ένεργητικόν Έταιρίας τινός, των καθαρώνκερδών. Θά ήτοότοπος ό χαρακτηρισμός ως άποθεματικών προσκαίρων συσσωρεύσεων κωνδυλίον εις τον λ)σμον «Ζημία και Κέρδη».

Τ' άποθεματικά είναι άποταμιευτικά κεφάλαια, σχηματισμένα εκ των ποσών τωνκαθαρών διανεμητέων κερδών. Είναι έξ άλλου προαιρετικά καιέρχονται εις επαύξησιν του έταιρικού κεφαλαίου, ένθ' αι άποσβέσεις δέν συντελοῦν παρά να κρατήσουν τό έταιρικόν κεφάλαιον εις την αρχικήν του αξίαν.

Θά ύπογραμμίσωμεν μίαν έτι φοράν, δοθείσης της σπουδαιότητος, ήτις δέον ν' άποδοθί εις τον θεμελιώδη τούτον διαχωρισμόν, την διαφοράν μεταξύ άποσβέσεων και άποθεματικών.

Η πράξις της άποσβέσεως διαπιστώνει πραγματικήν ζημίαν ή άπορροφήσιν του κέρδους γίνεται κατά τρόπον όριστικόν, λόγω καταστροφής ή φθορής της αξίας του ένεργητικού εις ήν αναφέρεται. Η άπόσβέσις είναι έξ άλλου ύποχρεωτική, άκόμη και καθ' ήν περίπτωσιν ή χρήσις θά εκλεί με ζημίαν. Εις την περίπτωσιν του άποθεματικού, —τό όποιον δέν παρακρατείται ειμή εκ των καθαρών κερδών—ή άκύρωσις αυτού του κέρδους δέν είναι παρά πρόσκαιρος. Τό άποθεμα δέν εκπροσωπει καμμίαν άπώλειαν αξίας. Πρόκειται μόνον περι μιάς ποιτικης ύποκαταστάσεως εις τό παθητικόν ή άκύρωσις του κέρδους συμμερίζεται και της αύξήσεως του λ)σμου «άποθεματικά» άλλως τά διαθέσιμα άκίνητοποιούνται.

Έν αριθμητικόν παράδειγμα θά εύκολώνη την άπόδειξιν ταύτην. Έστο ή ακόλουθος κατάστασις:

ΕΝΕΡΓΗΤΙΚΟΝ

Άπασχολημένον	1.000.000
Άξιαί διάφοροι	1.000.000

ΠΑΘΗΤΙΚΟΝ

Κεφάλαιον	1.500.000
Άποσβέσεις	100.000
Καθαρόν κέρδος	400.000

Μετά την κράτησιν προς σχηματισμόν άποθεματικού κεφαλαίου εκ 200.000 ή κατάστασις θά εμφανισθή υπό την ακόλουθον μορφήν

ΕΝΕΡΓΗΤΙΚΟΝ

Άπασχολημένον	1.000.000
Άξιαί διάφοροι	1.000.000

ΠΑΘΗΤΙΚΟΝ

Κεφάλαιον	1.500.000
Άποσβέσεις	100.000
Άποθεματικά	200.000
Κέρδος διανεμ. ο)ο	200.000

Η άποταμίευσιν της Έπιχειρήσεως έμφανίζεται υπό τον γεν. λ)σμόν του Παθητικού «Κεφάλαιον άποθεματικών» του όποιου ή αύξησις συμψηφίζει την ελάττωσιν του λ)σμου «Κέρδη προς διανομήν». Ένώ ό λ)σμός «Άποσβέσεις» έν τω Παθητικώ, αύξομειούται με τον λ)σμόν «Έγκαταστάσεις» του Ένεργητικού, τον όποιον έξισοί. Η κατάστασις θά ήδύνατο κάλλιστα να εμφανισθή και υπό την ακόλουθον μορφήν:

ΕΝΕΡΓΗΤΙΚΟΝ

Άπασχολημένον	900.000
Άξιαί διάφοροι	1.000.000

ΠΑΘΗΤΙΚΟΝ

Κεφάλαιον	1.500.000
Άποθεματικόν	200.000
Κέρδη διανεμ.	200.000

Εις τας περισσοτέρας των περιπτώσεων, τ' άποθεματικά κρατούνται εκ των προς διανομήν εις τους μετόχους ποσών των κερδών. Αύξανουσιν την δυναμικότητα της επιχειρήσεως και έν περιπτώσει διαλύσεώς της, τό άνήκον εκάστο μετόχω ποσόν της συμμετοχής του. Ούτω δύναμεθα να θεωρήσωμεν ως άπόθεμα πάσαν πлагίαν αύξησιν του όνομαστικού κεφαλαίου, όπερ ως γνωστόν άνήκει τοις μετόχοις.

Προορισμός των άποθεματικών

Η μεταφορά εις τό άποθεματικόν μικρού ή μεγάλου τμήματος των διανεμητέων κερδών δύναται να άνταποκρίνηται εις εις λόγους σώφρονος οικονομικής πολιτικής είτε εις αισθημα προνοητικότητος, εις μίαν ασφάλισιν εναντίον των μελλοντικών κινδύνων.

Εις την πρώτην περίπτωσιν, τό **άπόθεμα-άποταμίευσιν** δύναται να έχη ως άπώτερον σκοπόν την αύξησιν των οικονομικών μέσων της επιχειρήσεως, την επαύξησιν των άπασχολημένων κεφαλαίων ή του εις έμπόρευμα άποθέματος. Τ' άποθεματικά ταύτα δέν έχουσι ιδιαίτερον προορισμόν. Τ' άποθεματικά δύναται ώσαύτως να προορισθώσι διά την άπόφεισιν όμολογιακών δανείων και χρεών έν γενεί.

Εις την δεύτεραν περίπτωσιν τό **άπόθεμα-ασφάλισιν** έχει γενικώς ως σκοπόν να ίσοφαρίξη τας τυχαίας και άπροβλέπτους μειώσεις της αξίας του ένεργητικού, ως και εις έξ ώρισμένης αιτίας μελλούσας να προκύψουν ζημίας. Έν τούτοις δύναται αύται να μη έχον χαρακτηρισθή ειδικώς. Δύναι να παρακρατηθή έν ύψει προσεχούς ανανεώσεως του υλικού, χωρίς με αυτό να διακόπτεται ποσώς ή τακτική άπόφεισις του έν χρήσει υλικού, δοθέντος ότι άπόσβέσις και άπόθεμα είναι εργασίαι τελείως διαφέρουσαι άλλήλων.

Έν παράδειγμα θά καταδείξη την σπουδαιότητα των άποθεματικών και τά πλεονεκτήματα άτινα παρουσιάζουσιν. Έστο μιχατή αξίας 80000 φρ. άποσβεννυμένη κατά 10000 φρ. έτησίως. Έστο περίοδος άποσβέσεως κλιμακωμένη επί 8 έτών. Δεχόμενοι ότι εις τας άρχάς του βου έτους μία νέα εφεύρεσις άχρηστεύει την μηχανήν ταύτην και επιβάλλει την αγοράν συγχρονισμέτης τοιαύτης δέν θά έχωμεν διά να ίην αγοράσωμεν, παρά 60000 φρ. προσεχόμενα εκ των άποσβέσεων των 6 έτών. Αν δεχθώμεν ότι και ή αξία της νέας μηχανής άνέρχεται εις 80000 θά πρέπει να έξοικονομήσωμεν τά έλλείποντα ποσά των 20000 φρ. εκ των «διαφόρων αξιών» της Έταιρείας, των όποιών όμως ή εις οιανδήποτε σι-

γήν ρευστοποιήσις μέρους δύναται να άποβή λίαν επιζήμιος έξαναγκάζουσα την Έπιχειρησιν να πωλήση έμπόρευμα εις τιμές χαμηλάς, ή να δανεισθή χρήματα διά να μη ύποσύρη κεφάλαια ή άπασχολημένα χρήματα, γεγονός άτινα οδηγούσι πάσαν Έπιχειρησιν εις πτώχευσιν και καταστροφήν. Αλλά εάν κατά την διάρκειαν των 6 αυτών έτών είχομεν λάβει την πρόνοιαν να παρακρατώμεν κατ' έτος 5000 φρ. εκ των καθαρών κερδών και να σχηματίσωμεν έκτακτον άποθεματικόν, τό τελευταίον θά είχε συμποσώθι εις τό τέλος του βου έτους εις 30000 φρ. εκ του όποιου θά ήδύναμεθα να άντιλήσομεν τά χρήματα άτινα θ' άπαιτούντο διά την έκτακτον ταύτην άπόσβεισιν.

Τό **άπόθεμα-ασφάλισιν**, δύναται να σχηματίζεται έν ύψει πιθανής ύποτιμήσεως των έμπορευμάτων, είτε εν προόψει διακυμάνσεων έν τω Χρηματιστηρίω της τιμής των έν τω Χρηματιστηρίω μας εύρισκομένων χρεωγράφων. Δύναι επίσης να σχηματίζεται προς άντιμετώπισιν δημιουργηθησομένων πιθανών παγωμένων πιστώσεων. Ούδαμώς όμως πρέπει να συγγέωμεν τ' άποθέματα, προς άντιμετώπισιν των δημιουργηθησομένων **πιθανών** παγωμένων πιστώσεων με την άπόφεισιν των χαρακτηρισμένων ήδη έπισφαλών άπαιτήσεων, ήτις είναι ύποχρεωτική εύθής ως όφειλέτης τις καταστη άφρεγγγος ή άμφίβρολος. Τό άπόθεμα έν τη προκειμένη περιπτώσει δέν είναι παρά μέτρον προνοίας.

ΓΕΡΜΑΝΙΚΗ ΑΚΑΔΗΜΙΑ
(ΠΑΡΑΡΤΗΜΑ ΓΕΡΜΑΝ. ΑΚΑΔΗΜΙΑΣ ΜΟΝΑΧΟΥ)
ΟΔΟΣ ΑΣΚΛΗΠΙΟΥ 3
ΑΘΗΝΑΙ

Θερινά Μαθήματα Γερμανικής γλώσσης και Φιλολογίας τη διευθύσει του καθηγητού κ. ΓΚΙΝΤΕΡ, από 25 Ιουνίου μέχρι 25 Σεπτεμβρίου.

Άριθμός μαθητών δι' έκαστον τμήμα 8—12.

Μαθήματα δι' άρχαίους και προχωρημένους. Δίδακτρα δρχ. 500. Κατά βούλησιν σχηματίζονται και μικρότεροι ομάδες.

Δηλώσεις και πληροφορία εις τά Γραφεία της Γερμανικής Ακαδημίας, όδός Ασκληπιού 3.



ΤΑ ΕΤΟΙΜΑ ΦΑΓΗΤΑ RECORD ΚΑΤΑΛΛΗΛΑ ΓΙΑ ΚΑΘΕ ΠΕΡΙΣΤΑΣΙ

ΕΛΛΗΝΙΚΗ ΟΙΚΟΝΟΜΙΚΗ ΚΙΝΗΣΙΣ

ΔΗΜΟΣΙΑ ΟΙΚΟΝΟΜΙΚΑ—ΤΡΑΠΕΖΑΙ—ΤΙΜΑΡΙΘΜΟΙ—ΧΡΗΜΑΤΙΣΤΗΡΙΑΚΗ ΚΙΝΗΣΙΣ

ΣΥΓΚΡΙΣΙΣ ΤΩΝ ΚΑΤΑΣΤΑΣΕΩΝ ΤΗΣ ΤΡΑΠΕΖΗΣ ΤΗΣ ΕΛΛΑΔΟΣ

7—5—1937 και 7—6—1937

Κατά τὸ ἀνωτέρω χρονικὸν διάστημα ἐσημειώθησαν αἱ κάτωθι ἀλλαγῶσαι τῶν περιουσιακῶν στοιχείων τῆς τραπεζῆς.

I	Αὔξησις τῶν τοποθετήσεων πρὸς τὸ Δημόσιον	338,6	
	Μειώσις συναλλαγματικῶν καὶ γραμματίων ἐσωτερικοῦ	0,6	
	Μειώσις ἐτέρων πιστώσεων	11,8	12,4
			Δρ. 326,2 ἑκατ.
II	Αὔξησις ἐπενδύσεων		4,5
III	» Κτιρίων καὶ Ἐγκατ.		1,4
	Σύνολον		332,1
	Τὸ ἀνωτέρω ποσὸν δραχ. 332,1 ἑκατομ. προήλθεν ἐκ τῶν ἑξῆς πηγῶν:		
I	Ἐκ τῆς μειώσεως τοῦ χρυσοῦ καὶ ἔξωτερο-συναλτοῦ		δρ. 75,3
	Ἐκ τῆς αὔξεσεως τῶν ὑποχρεώσεων εἰς συνάλμα		δρ. 20,5
			95,8
	Μείον αὔξησις κερμάτων		3,3
		Δρ.	92,5 ἑκατ.
II	Ἐκ τῆς αὔξεσεως τῆς δυν. κυκλοφ.		
	Αὔξησις Καταθέσεων Δημοσίου	3,9	
	» Ἐτέρων ἴσμων καταθ.	479,3	
	» Γρατῶν καὶ τραβ)κῶν ὀψεως	2,9	
		486,1	
	Μειώσις Καταθ. τραπεζῶν	216,4	
		269,7	
	Μειώσις Κυκλοφορίας	91,3	178,4 ἑκατ.
III	Ἐκ τῆς αὔξεσεως ἐτέρων ὑποχρεώσ.	133,5	
	Μείον αὔξεσις ἐτέρων στοιχ. ἐνεργητικοῦ	72,3	
	Σύνολον		332,1

ΕΞΩΤΕΡΙΚΟΝ ΕΜΠΟΡΙΟΝ

Ἡ κίνησις τοῦ ἐξωτερικοῦ ἐμπορίου κατὰ τὸν μῆνα Ἀπρίλιον 1937 εἶχεν ὡς ἀκολουθῶν:

Εἰσαγωγὴ	τόννοι	260.991	ἀξίας δρχ.	1.376.588.000
Ἐξαγωγὴ	»	97.715	»	487.505.000
Ἐλλειμμα ἐμπορικοῦ ἰσοζυγίου				889.083.000
Κατὰ τὸν Ἀπρίλιον 1936 εἶχονεν				
Εἰσαγωγῆν	τόννοι	177.011	ἀξίας δρχ.	874.199.000
Ἐξαγωγῆν	»	72.116	»	476.666.000
Ἐλλειμμα ἐμπορικοῦ ἰσοζυγίου				397.539.000
Ἀπὸ 1 Ἰανουαρίου μέχρι 30 Ἀπριλίου 1937 ἀνῆλθεν:				
Εἰσαγωγὴ	τόννοι	949.974	ἀξίας δρχ.	4.808.297.000
Ἐξαγωγὴ	»	368.987	»	3.144.565.000
Ἐλλειμμα ἐμπορικοῦ ἰσοζυγίου				1.663.732.000
Ἀπὸ 1 Ἰανουαρίου μέχρι 30 Ἀπριλίου 1936 ἀνῆλθεν:				
Εἰσαγωγὴ	τόννοι	765.464	ἀξίας δρχ.	3.662.908.000
Ἐξαγωγὴ	»	280.502	»	2.075.986.000
Ἐλλειμμα ἐμπορικοῦ ἰσοζυγίου				1.586.922.000

ΥΠΟΛΟΙΠΑ ΚΛΗΡΙΓΚ 31.5.37

Γερμανίας	STOCK RM	26.490.067.—
Σουηδίας	ΑΝΟΙΓΜΑ FS	2910.625.—
Φινλανδίας	» FS	345.079.—
Ἰταλίας	» Lits	6.096.190.—
Τσεχοσλοβακίας	» K C	67.815.396.—
Βελγίου	» FB.	8.968.206.—
Αὐστρίας	» \$	797.592.—
Ἑλβετίας	» FS	780.288.—
Ὀγγαρίας	» Δρχ.	4.645.510.—
Γαλλίας	» FF	42.039.802.—
Νορβηγίας	» ΛΑ	67.046.—
Ρωσίας	» Δρχ.	6.165.917.—
Ρουμανίας		
Bons de Caisse ἐν κυκλοφορίᾳ	Δρ.	86.527.—
Ἀμοὶς Α' (Ἐμ)τα	»	56.314.198.—
Ἀμοὶς Β' (Τοῦρ. καὶ οἰκ. ἀνάγκ.)	»	3.038.953.—
	Δραχ.	59.439.678.—
Τουρκίας		
Bons de Caisse ἐν κυκλοφορίᾳ	Δρ.	49.462.—
Ἀμοὶς Α (Ἐμ)τα STOCK LTQS		4.470.—
» Γ (Γαϊάνθρακες)	»	100.943.—
	LTQS	105.413.—
Γιουγκοσλαβίας:		
Bons de Caisse ἐν κυκλοφορίᾳ	Δρ.	24.909.128.—
Ἀμοὶς ἐπ' ὄν. Ἐθ.Τρ. Γιουγκοσλαβίας (TRIPARTITE)		
	DIN.	30.130.404.—
Σύνολον ἐνεργητικῶν ὑπολοίπων	Δραχ.	1.086.092.747.—
» παθητικῶν	»	951.159.138.—
Ἐπίλοιπον Τῆ 31/3/37 Ἐνεργητικῶν	Δραχ.	134.933.609.—

ΣΗΜ. Ἡ τροπὴ ἔλαβε χώραν ἐπὶ ταῖς μέσας τιμαῖς τοῦ δελτίου τῆς Τραπεζῆς τῆς Ἑλλάδος 31—5—37

ΔΙΑΦΟΡΟΙ ΧΡΗΜΑΤΙΣΤΗΡΙΑΚΑΙ ΕΙΔΗΣΕΙΣ

I. ΚΛΗΡΩΣΕΙΣ

Τὸν ἐρχόμενον μῆνα θὰ ἐνεργηθοῦν αἱ κάτωθι κληρώσεις:

1) Τὴν 1ην Ἰουλίου—Ἡ 12η κληρώσις ὁμολογιῶν, πληρωτέων τῆ 1) 8)37, τοῦ Δανείου Ἐταιρίας Σιδηροδρόμων Π.Α.Π. δρχ. 15.000.000 9 ο)ο 1931.

2) Τὴν 1ην Ἰουλίου—Ἡ 55η κληρώσις ὁμολογιῶν πληρωτέων τῆ 1)7)37, τοῦ Δανείου Ἐταιρίας Σιδηροδρόμων Β.Α. Ἑλλάδος δρχ. 2.000.000 5 ο)ο 1910.

3) Τὴν 2αν Ἰουλίου—Κληρώσις ὁμολογιῶν, πληρωτέων τῆ 1)7)37, τοῦ Δανείου Ἐταιρίας Σιδηροδρόμων Π.Α. Π. δρχ. 6.000.000 3 1)2 ο)ο 1890.

4) Τὴν 5ην Ἰουλίου—Ἡ 23η κληρώσις ὁμολογιῶν μετὰ λαχνοῦ καὶ εἰς

τὸ ἄριον, πληρωτέων τῆ 1)9)37, τοῦ Δαχειοφόρου Δανείου Ἐθνικῆς Τραπεζῆς τῆς Ἑλλάδος δρχ. 200.000.000 7 ο)ο 1925.

5) Τὴν 11ην Ἰουλίου—Ἡ 206η κληρώσις ὁμολογιῶν μετὰ λαχνοῦ, πληρωτέων τῆ 1)8)37, τοῦ Ἐθνικοῦ Δανείου δρχ. 30.000.000 1885 (Ἄτοκον Πατριωτικόν).

6) Τὴν 14ην Ἰουλίου—Ἡ 31η κληρώσις ὁμολογιῶν, πληρωτέων τῆ 14) 10)37, τοῦ Ἐθνικοῦ Δανείου δρχ. 18.000.000 1 ο)ο 1906 (Ναυτικῶν χορηγημάτων).

7) Τὴν 28ην Ἰουλίου—Κληρώσις ὁμολογιῶν, πληρωτέων τῆ 28)8)37, τοῦ Δανείου Ἐταιρίας Σιδηροδρόμων Ἀθηνῶν—Πειραιῶς δρχ. 2.500.000 5 ο)ο 1914.

II. ΤΟΚΟΜΕΡΙΔΙΑ

Τὸν ἐρχόμενον μῆνα πληρώνονται τὰ κάτωθι τοκομερίδια:

1) Τὴν 1ην Ἰουλίου—Τοκομερίδιον ἀριθ. 17 δρχ. 11,25 τοῦ Ἐθνικοῦ Δανείου δρχ. 800.000.000 6 ο)ο 1923 (Ἑλληνο-Βουλγαρικῆς Μεταναστεύσεως).

2) Τὴν 1ην Ἰουλίου—Τοκομερίδιον ἀριθ. 23 δρχ. 3,375 τοῦ Ἐθνικοῦ Δανείου δρχ. 100.000.000 9 ο)ο 1925 (ἰε-κτονος).

3) Τὴν 1ην Ἰουλίου—Τοκομερίδιον ἀριθ. 51 £ 0,90 τοῦ Δανείου Δημοῦ Ἀθηνῶν δρχ. χρ. 16.000.000 4 1)2 ο)ο 1912.

4) Τὴν 1ην Ἰουλίου—Τοκομερίδιον ἀριθ. 9 δρχ. 12,50 τοῦ Δανείου Πόλεως Πειραιῶς δρχ. 35.000.000 5 ο)ο 1933.

5) Τὴν 1ην Ἰουλίου—Τοκομερίδιον ἀριθ. 21 δρχ. 30 τοῦ Δανείου Ἀποζημιώσεως Ἀναλλαξίμων δρχ. 3.500.000 8 ο)ο 1926 (Α. καὶ Β. σειρά).

6) Τὴν 1ην Ἰουλίου—Τοκομερίδιον ἀριθ. 19 δρχ. 30 τοῦ Δανείου Ἀποζημιώσεως Ἀναλλαξίμων δρχ. 2.500.000 8 ο)ο 1928 (Β' δάνειον).

7) Τὴν 1ην Ἰουλίου—Τοκομερίδιον ἀριθ. 17 δρχ. 22,50 τοῦ Δανείου Ἀποζημιώσεως Ἀναλλαξίμων δρχ. 1.650.000.000 6 ο)ο 1928.

8) Τὴν 1ην Ἰουλίου—Τοκομερίδιον ἀριθ. 17 δρχ. 22,50 τοῦ Ἐθνικοῦ Δανείου δρχ. 320.000.000 6 ο)ο 1931.

9) Τὴν 1ην Ἰουλίου—Τοκομερίδιον ἀριθ. 65 φρ. 10 τοῦ Δανείου Ἡλεκτρικῆς Ἐταιρίας φρ. 15.000.000 4 ο)ο 1905.

10) Τὴν 1ην Ἰουλίου—Τοκομερίδιον ἀριθ. 57 δρχ. 12,50 τοῦ Δανείου Ἐταιρίας Ἀερίοφωτος Ἀθηνῶν δρχ. 6.000.000 5 ο)ο 1909.

11) Τὴν 1ην Ἰουλίου—Τοκομερίδιον ἀριθ. 22 £ 3,100 τοῦ Δανείου Ἐταιρίας Ἑλληνικῶν Ἡλεκτρικῶν Σιδηροδρόμων £ 200.000 7 ο)ο 1926.

12) Τὴν 1ην Ἰουλίου—Τοκομερίδιον ἀριθ. 77 δρχ. 2 τοῦ Δανείου Ἐταιρίας Διπέρος καὶ Προκυμαίων Χίου φρ. 1.250.000 4 ο)ο 1898.

13) Τὴν 8ην Ἰουλίου—Τοκομερίδιον ἀριθ. 6 δρχ. 30 τοῦ Δαχειοφόρου Δανείου Ἀυτοῦτοῦ Ὄργανισμοῦ Σεισμοπαθῶν Κορινθίας δρχ. 210.000.000 6 ο)ο 1931.

14) Τὴν 13ην Ἰουλίου—Τοκομερίδιον ἀριθ. 79 δρχ. 1,875 τοῦ Ἐθνικοῦ Δανείου δρχ. 76.354.000 5 ο)ο 1898 (Ἐνωποιημένον).

15) Τὴν 14ην Ἰουλίου—Τοκομερίδιον ἀριθ. 36 δρχ. 2,25 τοῦ Ἐθνικοῦ Δανείου δρχ. 75.000.000 6 ο)ο 1918.

16) Τὴν 14ην Ἰουλίου—Τοκομερίδιον ἀριθ. 33 δρχ. 3,75 τοῦ Ἐθνικοῦ Δαχειοφόρου Δανείου δρχ. 300.000.000 5 ο)ο 1920.

17) Τὴν 14ην Ἰουλίου—Τοκομερίδιον ἀριθ. 24 δρχ. 2,50 τοῦ Δαχειοφόρου Δανείου Ἐθνικῆς Τραπεζῆς τῆς Ἑλλάδος δρχ. 30.000.000 2 1)2 ο)ο 1912.

18) Τὴν 14ην Ἰουλίου—Τοκομερίδιον ἀριθ. 51 £ 0,80, τοῦ Δανείου Ἐταιρίας Σιδηροδρόμων Π.Α.Π. φρ. 12.500.000 4 ο)ο 1912.

19) Τὴν 14ην Ἰουλίου—Τοκομερίδιον ἀριθ. 93 δρχ. 13,75 τοῦ Δανείου Ἐταιρίας Σιδηροδρόμων Θεσσαλίας δρχ. 1.400.000 5 1)2 ο)ο 1890.

20) Τὴν 14ην Ἰουλίου—Τοκομερίδιον ἀριθ. 88 δρχ. 5 τοῦ Δανείου Ἐταιρίας Σιδηροδρόμων Θεσσαλίας δρχ. 2.192.800 5 ο)ο 1893.

21) Τὴν 14ην Ἰουλίου—Τοκομερίδιον ἀριθ. 73 δρχ. 5 τοῦ Δανείου Ἐταιρίας Σιδηροδρόμων Θεσσαλίας δρχ. 2.000.000 5 ο)ο 1901.

22) Τὴν 14ην Ἰουλίου—Τοκομερίδιον ἀριθ. 51 £ 0,80, τοῦ Δανείου Ἐταιρίας Σιδηροδρόμων Π.Α.Π. φρ. 12.500.000 4 ο)ο 1912.

ΑΙ ΕΝ ΕΛΛΑΔΙ ΤΡΑΠΕΖΑΙ

Ἡ ἐξέλιξις τῶν ἴσμων τῶν ἐν Ἑλλάδι τραπεζῶν ἀπὸ 30 Δεκεμβρίου 1936 μέχρι 28 Φεβρουαρίου 1937 εἶχεν ὡς ἑξῆς:

	Δεκέμβρ. 1936	Ἰανουάρ. 1937	Φεβρουάρ. 1937	Φεβρουάρ. 1936
ΔΙΑΘΕΣΙΜΑ				
Ταμείον	536,3	473,1	468,8	423,5
Παρά τῆ τραπεζ. τῆς Ἑλλάδ.	1.259,-	1.518,8	1.678,0	935,8
Παρ' ἄλλαις τραπεζαῖς	317,8	388,5	371,2	257,4
Σύνολ. διαθέσιμ. εἰς δρχ.	2.113,1	2.380,4	2.518,-	1.616,7
Χρυσός, ξένα τρχά σ)μα	606,-	651,9	698,7	586,3
ΤΟΠΟΘΕΤΗΣΕΙΣ				
Χαρτοφυλάκιον τίτλων	1.737,1	1.736,8	1.749,3	1.704,1
Προεξοφλήσεις	2.475,3	2.443,2	2.477,5	2.352,-
Ἀν. βραχυπρόθ. (3 μηνῶν)	8.380,7	8.164,6	8.305,9	8.180,7
» μακροπρόθ. (πέρ. 3 μην.)	7.346,2	7.423,4	7.159,9	6.491,5
Συμμετοχαὶ εἰς ἐπιχειρήσ.	1.033,1	1.028,2	1.028,9	944,1
Σύνολον	20.972,4	20.796,2	20.721,5	19.672,4
ΚΑΤΑΘΕΣΕΙΣ				
Ὅψεως, ταμειωτῆ. εἰς δρ.	12.998,9	13.183,1	13.219,1	12.392,7
» ξεν. νομ	1.014,3	1.032,4	1.064,4	997,9
Προθ. καὶ ὁμολ. δαν. εἰς δρ.	4.145,1	4.114,4	4.138,5	3.781,7
» » » εἰς Ἐ.Ν.	1.840,9	1.839,9	1.833,-	1.951,8
Σύνολον	19.999,2	20.169,8	20.255,-	19.124,1

ΤΑ ΣΤΙΛΠΝΑ ΔΟΝΤΙΑ ΔΙΔΟΥΝ ΛΑΜΠΡΟ ΧΑΜΟΓΕΛΟ



Μὲ «ΚΟΛΥΝΟΣ» καὶ σεῖς θὰ ἀποκτήσετε λαμπρὸ χαμόγελο.

Εἶναι τόσο εὐκόλο δταν χρησιμοποιεῖτε «ΚΟΛΥΝΟΣ», ἢ «ΚΟΛΥΝΟΣ», προσδίδει εἰς τὰ δόντια γοητεῖαν εὐχάριστον εἰς τὸ βλέμμα.

Μὴ λησμονεῖτε, ὅτι ἡ «ΚΟΛΥΝΟΣ», εἶναι ἡ πλέον ἀποτελεσματικὴ. Διάρκει δύο φορές περισσότερο ἀπὸ τῆς ΚΟΙΝΕΣ ὀδοντοκρέμες, διότι χρησιμοποιεῖτε μόνον τὸ ἥμισυ τῆς ποσότητος ἀπὸ οἰανδήποτε ἄλλην. Δοκιμάσατε τὴν τεχνικὴν τῆς ξηρᾶς φέτρης μετ' ἐν καὶ ἥμισυ ἐκατοστόμετρον «ΚΟΛΥΝΟΣ». Ὅθ' ἐκπλαγῆτε ἀπὸ τὰ ἀποτελέσματα.

Ἐτιμήθη εἰς τὴν X καὶ XI Διεθνή Ἐκθεσιν Θεσσαλονίκης μετὰ Μέγα Βραβεῖον ἐκτὸς Συναγωνισμοῦ.



ΜΩΡΙΣ ΦΑΡΑΤΖΗ Α.Ε., ΟΔΟΣ ΣΚΟΥΛΕΝΙΟΥ 3 - ΑΘΗΝΑΙ

ΔΗΜΟΣΙΑ ΟΙΚΟΝΟΜΙΚΑ ΑΙ ΕΙΣΠΡΑΞΕΙΣ ΥΠΕΡΓΥΩΝ ΠΡΟΣΔΟΧ

Κατ' ἀνακοίνωσιν τῆς Ὑπηρεσίας τοῦ Δ.Ο.Ε. αἱ εἰσπράξεις τῶν ὑπεργύων εἰς τὸ ἐξωτερικὸν χρέος προσόδων τοῦ μηνὸς Ἀπριλίου 1937 ἀνῆλθον εἰς δρχ. 453.921.956 ἔναντι δρχ. 341.358.080 τοῦ Ἀπριλίου 1936.

Ἀπὸ 1ης Ἰανουαρίου μέχρι 30 Ἀπριλίου 1937 ἀνῆλθεν εἰς δρχ. 1.508.717.547 ἔναντι δρχ. 1.381.886.873 τῆς αὐτῆς περιόδου τοῦ παρελθόντος ἔτους.

Ἡ παρατηρουμένη αὔξησις ὀφείλεται εἰς μεγαλυτέραν ἀπόδοσιν τῶν εἰσπράξεων τῶν μονοπωλείων καὶ τελωνείων καὶ τοῦ οἰκονομικοῦ.

