

ΤΡΑΠΕΖΙΤΙΚΗ



ΔΗΜΟΣΙΟΓΡΑΦΙΚΟ ΟΡΓΑΝΟ ΤΟΥ ΣΥΛΛΟΓΟΥ ΥΠΑΛΛΗΛΩΝ ΕΘΝΙΚΗΣ ΤΡΑΠΕΖΑΣ

Γενάρης 1999 αρ. φύλλου 596

**ΚΑΤΕΥΘΥΝΣΕΙΣ
ΠΛΑΙΣΙΟ ΔΙΑΛΟΓΟΥ
ΓΙΑ ΤΟ ΝΕΟ
ΟΡΓΑΝΙΣΜΟ
ΥΠΗΡΕΣΙΑΣ
ΤΗΣ ΕΤΕ
& Ο ΡΟΛΟΣ
ΤΟΥ ΣΥΕΤΕ.**

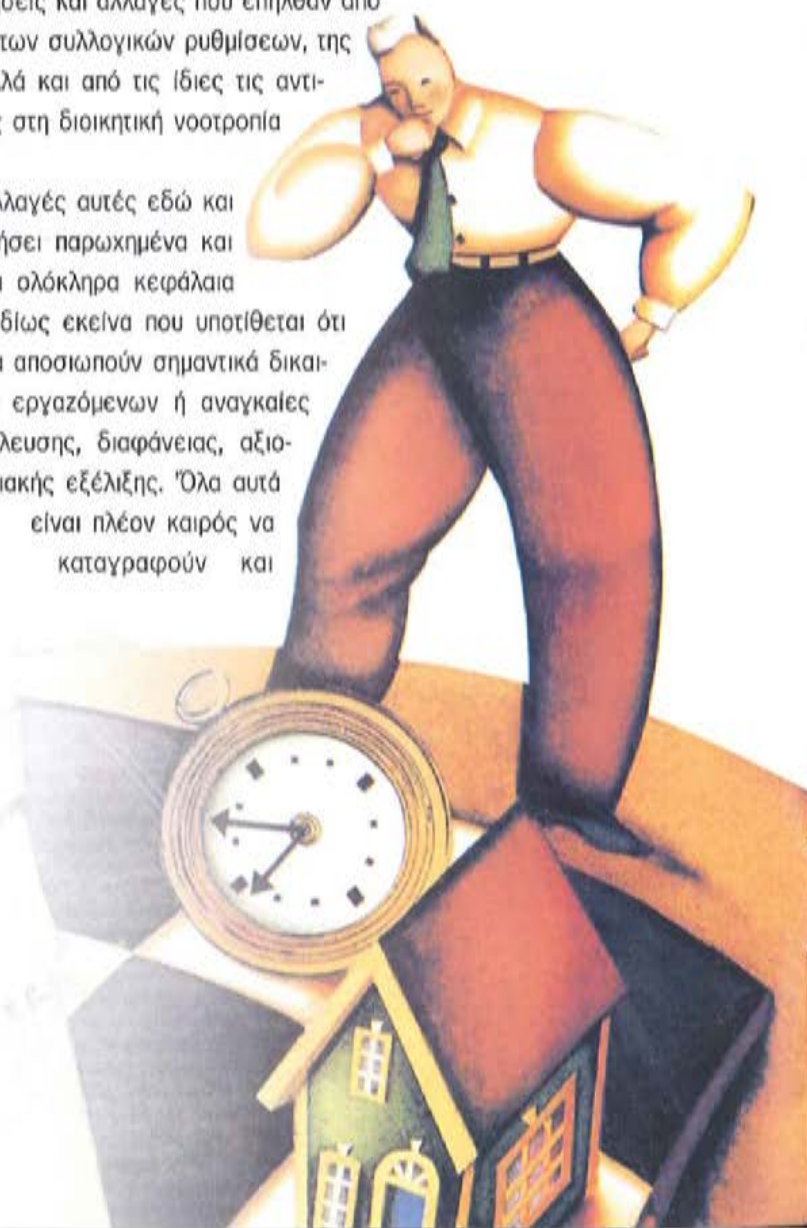
ΣΥΕΤΕ

A. ΑΝΑΓΚΗ ΑΛΛΑΓΗΣ ΤΟΥ ΟΡΓΑΝΙΣΜΟΥ ΥΠΗΡΕΣΙΑΣ

Η αλλαγή του ισχύοντος Οργανισμού Υπηρεσίας της ΕΤΕ αποτέλεσε πάγιο αίτημα του ΣΥΕΤΕ γιατί πλέον δεν ανταποκρίνεται στις σύγχρονες συνθήκες, στις ανάγκες της Τράπεζας και στις προσδοκίες των εργαζόμενων.

Δυστυχώς η Τράπεζα διοικείται με βάση έναν Οργανισμό Υπηρεσίας που συντάχθηκε στην δεκαετία του 1950, όπως φυσικά αυτός ισχύει σήμερα, δηλαδή με πλήθος τροποποιήσεις και αλλαγές που επήλθαν από την εξέλιξη της νομοθεσίας των συλλογικών ρυθμίσεων, της επιχειρησιακής πρακτικής αλλά και από τις ίδιες τις αντικειμενικές ανάγκες εξέλιξης στη διοικητική νοοτροπία και πρακτική της Τράπεζας.

Οι τροποποιήσεις και οι αλλαγές αυτές εδώ και πολλά χρόνια έχουν καταστήσει παρωχημένα και ως εκ τούτου ανεφάρμοστα ολόκληρα κεφάλαια του ισχύοντος Οργανισμού ιδίως εκείνα που υποτίθεται ότι αναφέρουν, αλλά στην ουσία αποσιωπούν σημαντικά δικαιώματα και κατακτήσεις των εργαζόμενων ή αναγκαίες σήμερα διαδικασίες διαβούλευσης, διαφάνειας, αξιοκρατικής κρίσης και υπηρεσιακής εξέλιξης. Όλα αυτά είναι πλέον καιρός να καταγραφούν και



να εξειδικευτούν σε ένα νέο, ενιαίο και σαφές κείμενο Οργανισμού Υπηρεσίας. Σε ένα Οργανισμό που να απεικονίζει αξιόπιστα τις δεσμεύσεις, τη φιλοσοφία, τις σχέσεις της Τράπεζας και του Ανθρώπινου Δυναμικού της στο κατώφλι της νέας χιλιετίας.

Κάθε σύγχρονος Οργανισμός δεν "εφευρίσκεται εξ αρχής", δεν μπορεί ν' ανατρέψει τα συμφωνημένα σε βάρος των εργαζόμενων, ούτε πρέπει να αντιγράφει, αποσπασματικά ή συνολικά, ξένες προς τη δική μας επιχειρησιακές καταστάσεις, μη δοκιμασμένες θεωρητικές συστάσεις, δογματικές προκαταλήψεις και πρακτικές. **Αντίθετα, οφείλει να αποσαφηνίζει, να συμπληρώνει, να τροποποιεί και να προσαρμόζει σε θετική για όλους τους εργαζόμενους κατεύθυνση, τα ήδη ισχύοντα εργασιακά και διοικητικά δεδομένα, στη βάση μιας σύγχρονης και δημοκρατικής αντίληψης διοίκησης, διαλόγου, συμμετοχής και υποκίνησης των εργαζόμενων.**

Μια τέτοια αντίληψη είναι αναγκαία για την αποτελεσματική πορεία και την προοπτική όχι μόνο της Τράπεζας, αλλά και όλων εμάς που εργαζόμαστε σ' αυτήν. Είναι άλλωστε καιρός να τελειώνουμε με ξεπερασμένες, γραφειοκρατικές πρακτικές αδιαφάνειας, υποκειμενισμού και κατάχρησης του διευθυντικού δικαιώματος.

Ο νέος Οργανισμός Υπηρεσίας θα πρέπει να συμβληθεί με τον τύπο της Επιχειρησιακής Σύμβασης και να τροποποιείται με τις διαδικασίες διαπραγμάτευσης, μεσολάβησης και διαιτησίας που προβλέπουν οι Ν.1876/90 και 2224/94 και να είναι αποτέλεσμα διαλόγου ΣΥΕΤΕ - ΔΙΟΙΚΗΣΗΣ.

Β.ΑΡΧΕΣ ΠΟΥ ΠΡΕΠΕΙ ΝΑ ΔΙΕΠΟΥΝ ΕΝΑ ΣΥΓΧΡΟΝΟ ΟΡΓΑΝΙΣΜΟ

Ένας σύγχρονος κανονισμός θα πρέπει να διασφαλίζει:

- ίση μεταχείριση, ίσες ευκαιρίες αξιοποίησης και ποιοτικής ανάπτυξης του Ανθρώπινου Δυναμικού, με διαφάνεια και αξιοκρατία
- την τήρηση των συμφωνημένων, με κατοχύρωση των δικαιωμάτων των εργαζομένων και βελτίωση των όρων αμοιβής και εργασίας στην Τράπεζα
- την άσκηση του διευθυντικού δικαιώματος με βάση ενιαίους, σαφείς και κατά το δυνατόν κοινά αποδεκτούς κανόνες και κριτήρια, σε πλαίσια σύγχρονα και δημοκρατικά
- τη δημιουργία μηχανισμών και πλαισίων συστηματικής επικοινωνίας, πληροφόρησης, ουσιαστικής και υπεύθυνης συμμετοχής και αποτελεσματικής υποκίνησης των εργαζομένων
- την έμπρακτη αναγνώριση του Ανθρώπινου Δυναμικού ως του σημαντικότερου πλουτοπαραγωγικού παράγοντα της Τράπεζας.

Ο Οργανισμός Υπηρεσίας αποτελεί αναμφίβολα το σημαντικότερο θεσμικό κείμενο για τις εργασιακές μας σχέσεις. Είναι, κατά κάποιο τρόπο, το Σύνταγμα της Επιχείρησης, ένα κείμενο-θεσμός, που εκφράζει τις θεμελιώδεις αρχές διοίκησης και λειτουργίας, αλλά και τις δεσμεύσεις της Τράπεζας απέναντι στο σημαντικότερο πλουτοπαραγωγικό πόρο της, το Ανθρώπινο Δυναμικό της.

Γι' αυτό και δεν μπορεί να νοηθεί σαν ένα στεγνό νομικό κατασκεύασμα, με αμφιλεγόμενες, συνοπτικές ρυθμίσεις και ηθελημένες ασάφειες. Είναι, αντίθετα, ένα κείμενο σαφούς, ειλικρινούς και αμοιβαίως αποδεκτής δέσμευσης της Διοίκησης και των εργαζόμενων για

- τα δικαιώματα και τις υποχρεώσεις της κάθε πλευράς,
- τη διοικητική φιλοσοφία και πρακτική,
- τα μέσα και τις αρχές διασφάλισης της εκατέρωθεν πληροφόρησης, επικοινωνίας, συμμετοχής, της τήρησης των συμφωνημένων αλλά και της αναγκαιότητας, στις σύγχρονες συνθήκες, διαφάνειας, αξιοκρατίας, θετικής υποκίνησης, ασφάλειας και προοπτικής για τον κάθε εργαζόμενο στην ΕΤΕ.

Γ. ΠΕΡΙΕΧΟΜΕΝΟ ΕΝΟΣ ΣΥΓΧΡΟΝΟΥ ΟΡΓΑΝΙΣΜΟΥ

Με βάση τα παραπάνω, αγωνιζόμαστε και επαγρυπνούμε ώστε ο νέος Οργανισμός Υπηρεσίας να λαμβάνει υπ όψιν:

- το υφιστάμενο θεσμικό - εργασιακό καθεστώς στη χώρα μας και στον κλάδο (νόμοι, αποφάσεις, κλαδικές και επιχειρησιακές ΣΣΕ ή πρακτικά συμφωνίας, πράξεις της Διοίκησης και γενικότερη επιχειρησιακή πρακτική). Το καθεστώς αυτό θέτει συγκεκριμένα όρια και περιορισμούς για όσους τυχόν θα ήθελαν, από την πλευρά της Διοίκησης, να πειραματισθούν αδόκιμα και δογματικά με τα συστήματα αμοιβής, εξέλιξης και διοίκησης των εργαζόμενων στην Τράπεζα και στον κλάδο.
- τα ήδη συμφωνημένα και ισχύοντα μεταξύ Διοίκησης και Συλλόγου, σ' ότι αφορά σε συστήματα, διαδικασίες και όργανα άσκησης πολιτικής στον ευαίσθητο χώρο του ανθρώπινου Δυναμικού (λ.χ. συστήματα αξιολογικών προσλήψεων, προαγωγών, πρόσθετων αμοιβών και κινήτρων, ανάδειξης, επιλογής και τοποθέτησης στελεχών, εκπαίδευσης, διαμόρφωση και συμφωνία ειδικών κανονισμών κλη). Πέραν των όποιων νομικών και συλλογικών δεσμεύσεων, είναι τουλάχιστον παράλογο να αγνοηθούν δογματικά και αβασάνιστα, συστήματα και πρακτικές που έχουν προκύψει από μακρόχρονες διαπραγματεύσεις και λεπτομερείς συμφωνίες με τους εργαζόμενους,
- το αδιαμφισβήτητο και αποδεδειγμένο στην πράξη γεγονός ότι οι εργασιακές σχέσεις σε μια επιχείρηση δεν μεταβάλλονται με θεαματικούς, πρόχειρους και μη επαρκώς δοκιμασμένους πειραματισμούς, μονομερώς και με ακύρωση (ή ηθελημένη αποσιώπηση) όσων ήδη διαμορφώθηκαν, με επίπονες διαδικασίες, συμφωνίες και διαπραγματεύσεις και δοκιμάστηκαν στην Τράπεζα.

Αποτελεί πάγια θέση και πεποίθησή μας ότι:

- οι εργασιακές σχέσεις, η διοικητική νοοτροπία και πρακτική μεταβάλλονται μέσα από μακρόπνοες, συνεχείς και επίπονες προσπάθειες διαλόγου, σύγκλισης και προσεκτικής σύνθεσης νέων ιδεών, δοκιμασμένων πρακτικών, αντικρουόμενων συμπεριόντων, στόχων και επιδιώξεων.
- οι όποιες αλλαγές επιτυγχάνουν μόνον όταν καταφέρουν να πείσουν τους εργαζόμενους και τα στελέχη πως οδηγούν σε βελτιωμένες καταστάσεις αποτελεσματικότητας, αξιολογίας, συμμετοχής και διαφάνειας, με σαφείς "κανόνες του παιχνιδιού" και με πλήρη σεβασμό των αρχών της δημοκρατικής Διοίκησης και των εργασιακών δικαιωμάτων.

Σε διαφορετική περίπτωση η Διοίκηση της Τράπεζας, που έχει ήδη ν' αντιμετωπίσει το δύσκολο έργο του τεχνικο-οργανωτικού εκσυγχρονισμού και της αναβάθμισης του ρόλου της ΕΤΕ, θα εκτεθεί ανεπανόρθωτα, ανοίγοντας άσκοπα μέτωπα με τους εργαζόμενους, δημιουργώντας ανασφάλεια, αβεβαιότητα και φυσικά έκρυθμο εργασιακό κλίμα, με απρόβλεπτες συνέπειες για την ίδια την ανταγωνιστικότητα της ΕΤΕ.

Δ. ΚΑΤΕΥΘΥΝΣΕΙΣ ΤΗΣ ΔΟΙΚΗΣΗΣ

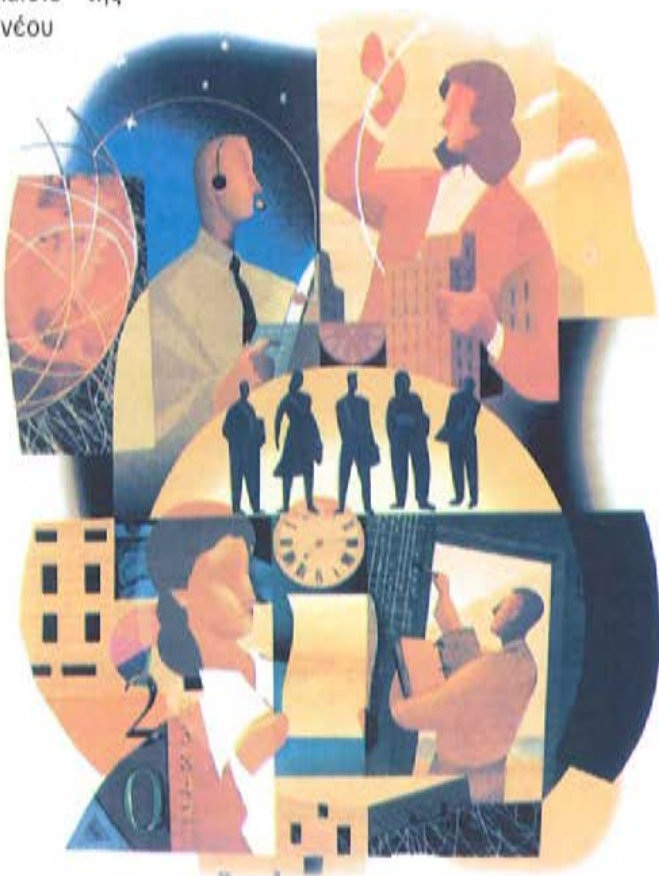
ΑΠΟΨΗ ΤΟΥ ΣΥΕΤΕ

Πρόσφατα παρουσιάστηκαν οι κατευθύνσεις της Διοίκησης για τη διαμόρφωση - διαπραγμάτευση του νέου Οργανισμού Υπηρεσίας. Οι κατευθύνσεις αυτές, πρέπει να το τονίσουμε, αποτελούν ένα γενικό πλαίσιο και μια πρώτη θεματική καταγραφή των ζητημάτων που θα εξειδικεύσουμε και θα διαπραγματευθούμε λεπτομερώς κατά τη διαμόρφωση του νέου Οργανισμού Υπηρεσίας.

Οι κατευθύνσεις αυτές δεν επιτρέπουν, από μόνες τους, ούτε επανάπαυση, αλλά ούτε και την πλήρη άρνηση και τον αδικαιολόγητο πανικό που ορισμένοι έδειξαν, και συγχέοντας το πλαίσιο συζήτησης και τις αρχικές προτάσεις της Διοίκησης με τις τελικές διατάξεις του νέου Οργανισμού, έσπευσαν αυθαίρετα να προδικάσουν τα αποτελέσματα της τεκμηριωμένης, συστηματικής και σκληρής διαπραγμάτευσης, που ο ΣΥΕΤΕ είναι αποφασισμένος να διεξάγει στο πλαίσιο της Επιτροπής διαμόρφωσης του νέου Οργανισμού.

Καλούμε αυτούς τους συναδέλφους, αντί να παραπληροφορούν και να κινδυνολογούν, ενσπείροντας ανησυχίες, καλλιεργώντας σύγχυση και ηττοπάθεια, να εξετάσουν και να ενημερώσουν ψύχραιμα και υπεύθυνα τους εργαζόμενους

- για το τι πραγματικά περιέχει και εκπροσωπεί το "πλάσιο διαλόγου" που παρουσίασε η Διοίκηση, σε σχέση με το τελικό περιεχόμενο ενός Οργανισμού Υπηρεσίας,



- για τα σημεία που κατά τη γνώμη τους θα μπορούσαν να δημιουργήσουν πρόβλημα κατά τη διαπραγμάτευση, εάν ερμηνευθούν αυθαίρετα και κακόπιστα από τη Διοίκηση,
- για τις νόμιμες διαδικασίες, τις ανάγκες και τα αντίστοιχα περιθώρια αλλαγών στον υφιστάμενο Οργανισμό Υπηρεσίας,
- για το τι είναι, τελικά ένας Οργανισμός Υπηρεσίας, τι μπορεί και τι δεν μπορεί να περιέχει,
- για το κατά πόσον μπορεί ή δεν μπορεί ή Διοίκηση να καταργεί αυθαίρετα και μονομερώς -όπως ισχυρίζονται- ισχύοντα δικαιώματα των εργαζόμενων και συμφωνημένες κατά το παρελθόν υποχρεώσεις της
- για τις δικές τους προτάσεις, ώστε να διαμορφώσουμε όλοι μαζί ένα σύγχρονο, νόμιμο, δίκαιο και αξιοκρατικό σύστημα διοίκησης, αμοιβής και υπηρεσιακής εξέλιξης των εργαζόμενων της ΕΤΕ

Συνάδελφοι, δεν υπάρχουν περιθώρια για εύκολες αρνήσεις και καταγγελίες. Ο καθένας μας και φυσικά η Διοίκηση, βρίσκεται μπροστά στις ευθύνες του, αντιμέτωπος με τις προκλήσεις του παρόντος και του μέλλοντος, με τα συμφέροντα και τις ανάγκες των εργαζόμενων σ' αυτή την Τράπεζα, με την ίδια την προοπτική της.

Απέναντι σε όλα αυτά, ο ΣΥΕΤΕ έχει πλήρη επίγνωση των ευθυνών του και των προκλήσεων για όλους μας. Έχει τη θέληση, τη γνώση αλλά και τα μέσα να διασφαλίσει, στα πλαίσια που προδιαγράψαμε παραπάνω, τα πραγματικά συμφέροντα των εργαζόμενων στην ΕΤΕ.

Ο ΣΥΕΤΕ δεν επαναπαύεται. Έχει επίγνωση των δυσκολιών ολοκλήρωσης ενός νέου Οργανισμού - Κανονισμού Εργασίας, που εδώ και χρόνια αποτέλεσε πάγιο αίτημα των συναδέλφων και του Συλλόγου, αφού όλοι καταλαβαίνουμε πόσο λίγο μας διασφαλίζει, σήμερα, ένας παρωχημένος, ασαφής, συνεχώς τροποποιούμενος και πολλαπλά παρερμηνευμένος Οργανισμός Υπηρεσίας της προηγούμενης πεντηκονταετίας !

**Ο ΣΥΕΤΕ στηρίζεται σε όλους εσάς,
στην εγρήγορση
και την εμπιστοσύνη σας,
για ένα νέο Οργανισμό Υπηρεσίας
που θα παρέχει όραμα,
εμπιστοσύνη και ασφάλεια
στους εργαζόμενους,
σε μια σύγχρονη, δυναμική
και ανταγωνιστική ΕΤΕ !**

